

# 福島県立図書館

## 要 覧



キャラクター  
ごろすけ



2020

(令和2年)

## 目 次

沿 革	1
方 針	3
建築・設備	6
管理・運営	7
調査相談	9
利用統計	9
蔵 書	10
普及事業	13
協力・支援	16
広 報	16
展 示	17
公民館図書室一覧	18
福島県の公共図書館	19

## 沿 革

<p>昭 2. 12. 県会において御大典記念県立図書館 設立を県参事会に委任を議決</p> <p>昭 3. 7. 19 県参事会において設立予算案可決</p> <p>昭 4. 2. 11 文部大臣より設立認可</p> <p style="padding-left: 2em;">4. 5 福島市立図書館の図書ならびに器具 の寄付採納</p> <p style="padding-left: 2em;">9. 元県立物産陳列館を改修、竣工</p> <p style="padding-left: 2em;">10. 14 開館式</p> <p style="padding-left: 2em;">10. 15 一般閲覧開始</p> <p>昭 12. 7. 改築のため福島市舟場町福島女子 師範学校の仮館舎に移転</p> <p>昭 16. 3. 22 本館舎内部修理の上仮館舎より移転</p> <p>昭 23. 11. 27 会津若松、郡山、平に分館設置</p> <p>昭 24. 5. 1 白河、相馬、田島に分館設置</p> <p>昭 25. 4. 1 新刊書から日本十進分類法新訂6版 により分類、著者記号を採用</p> <p style="padding-left: 2em;">7. 30 「福島県立図書館に関する条例」施行</p> <p style="padding-left: 2em;">8. 30 図書館協議会設置「福島県立図書館協 議会に関する条例」施行</p> <p style="padding-left: 2em;">9. 10 館報「あづま」創刊</p> <p>昭 26. 4. 1 一部蔵書開架式閲覧開始</p> <p style="padding-left: 2em;">10. 27 点字図書貸出開始</p> <p>昭 29. 8. 25 移動図書館車「あづま号」運行開始</p> <p style="padding-left: 2em;">12. 28 図書館新築のため旧県議会議事堂に移 転</p> <p>昭 30. 3. 15 蔵書目録第1集「郷土資料編」刊行 (以後毎年続刊)</p> <p>昭 32. 12. 25 新館舎建築起工(松木町)</p> <p>昭 33. 4. 点字図書(3,039冊)県点字図書館に 保管転換</p> <p style="padding-left: 2em;">10. 31 新館舎落成</p> <p style="padding-left: 2em;">11. 15 福島県立図書館30年史刊行</p> <p style="padding-left: 2em;">11. 25 開館式</p>	<p>昭 34. 10. 1 「福島県立図書館組織規則」施行</p> <p>昭 35. 1. 13 「福島県立図書館設置条例」施行</p> <p style="padding-left: 2em;">5. 17 移動図書館車「あづま号」更新</p> <p style="padding-left: 2em;">5. 27 第13回全国図書館大会を福島市で開催</p> <p style="padding-left: 2em;">6. 20 「福島県立図書館利用規則」「福島県立図 書館に勤務する職員の勤務時間の特例 に関する規定」及び、「福島県立図書館処 務規程」施行</p> <p>昭 36. 10. 24 佐藤文庫(戦争文献)10万点受託</p> <p>昭 39. 12. 1 「福島県立図書館処務規程」「同利用規 則」の一部改正(日曜日休館実施)</p> <p style="padding-left: 2em;">移動図書館車「小型車」購入</p> <p>昭 40. 7. 移動図書館車「小型車」購入</p> <p>昭 43. 2. 9 佐藤文庫(戦争文献)正式寄贈及び一般 資料の受託解約</p> <p>昭 44. 6. 移動図書館車「あづま号」更新</p> <p style="padding-left: 2em;">11. マイクロシステム導入</p> <p>昭 46. 4. 1 「福島県立図書館組織規則」一部改正(課 制施行)</p> <p style="padding-left: 2em;">10. 26 「福島県立図書館利用規則」一部改正</p> <p>昭 47. 4. 20 館内模様替の実施(軽読書室・談話室の 新設、貸出及び調査相談業務の分離拡 充)</p> <p style="padding-left: 2em;">6. 8 第23回北日本図書館大会を福島市で開 催</p> <p>昭 48. 7. 2 小型車更新</p> <p>昭 49. 4. 1 「福島県立図書館組織規則」一部改正</p> <p>昭 52. 3. 24 小野崎文庫(法律関係資料)寄贈</p> <p>昭 53. 1. 移動図書館車「あづま号」更新</p> <p>昭 55. 3. 20 福島県立図書館50年誌刊行</p> <p>昭 56. 4. 1 新館用資料整備5か年計画開始</p> <p>昭 57. 7. 11 新館舎建築着工(森合)</p>
---	---

昭 59.	3.	24 新館舎落成	平 14.	4.	1 「福島県立図書館組織規則」一部改正 ・4課4係を2部4チーム制に変更 ・館内利用及び館外利用の冊数を 10冊に拡大 ・インターネット用コンピュータを公開 図書室・こどものへやに設置(8台) ・電子メールによる調査相談の受付開始
	3.	30 「福島県立図書館組織規則」「同利用規則」 の改正(4課4係制、日曜開館実施)	平 15.	10.	14 情報ネットワークシステム更新
	3.	30 郡山、会津若松、白河、いわき、相馬、 田島の各分館廃止	平 16.	2.	6 横断検索システム稼働開始
	3.	31 中島文庫(文学関係ほか)、佐藤清太文庫 (教育史関係)寄贈		2.	27 小型車更新
	7.	22 新館開館		7.	22 移転20周年記念「星空ライブー音楽と ～25 朗読の夕べ」開催
昭 60.	6.	6 第36回北日本図書館大会を福島市で開催 ～7	平 16.	2.	6 横断検索システム稼働開始
昭 61.	4.	11 児童室のコンピュータ導入稼働開始		2.	27 小型車更新
	5.	22 協力車運行開始		7.	22 移転20周年記念「星空ライブー音楽と ～25 朗読の夕べ」開催
	11.	21 小型車更新		8.	1 館内LAN機器更新
昭 63.	3.	16 堀切文庫(法律関係資料)寄贈	平 17.	10.	福島県立図書館のあるべき姿「学びの 環境づくり」策定
	7.	入館者数100万人達成※		11.	入館者数500万人達成※
	10.	6 昭和63年度全国公共図書館整理部門研究 ～7 集会を福島市で開催	平 18.	1.	個人からのインターネット予約開始
	12.	12 小型車更新		10.	「福島県立図書館利用規則」一部改正に より祝日開館の実施
平 元.	7.	26 (財)日本宝くじ協会より移動図書館車 「あづま号」寄贈	平 19.	6.	14 第58回北日本図書館大会を福島市で ～15 開催
	10.	1 福島県内大学図書館間相互利用制度発足		10.	県民参加型「ロビー展示」開始
平 2.	11.	22 書庫内電動書架増設完成		11.	6 文部科学省委託事業 平成19年度 ～9 図書館地区別研修を当館で開催
平 4.	1.	入館者数200万人達成※	平 20.	3.	「県民を支える図書館」アクションプ ランの策定及び実施
	6.	4 第43回北日本図書館大会を福島市で開催 ～5		12.	図書館ボランティア活動開始
平 6.	6.	1 福島県立図書館情報ネットワーク(コン ピュータ)導入計画調査委託	平 21.	2.	28 カウンター体制の見直し(総合案内、 貸出登録、調査相談カウンターに統合)
	12.	福島県立図書館情報ネットワーク事業 基本計画策定		3.	27 監視カメラ改修
平 7.	11.	福島県立図書館情報ネットワーク事業 概要、詳細設計委託		4.	1 福島大学との図書館利用相互協力 協定に基づく運用開始
平 8.	4.	福島県立図書館情報ネットワーク事業 館内業務システム開発委託		10.	1 情報ネットワークシステム更新
	9.	26 平成8年度全国公共図書館参考事務研 究集会を福島市で開催		11.	入館者数600万人達成※
平 9.	5.	福島県立図書館情報ネットワーク事業 館外業務システム開発委託	平 22.	1.	「福島県立図書館利用規則」一部改正 (特別整理期間及び様式改正)
	5.	入館者数300万人達成※		1.	20 小型車更新
平 11.	4.	福島県立図書館情報ネットワーク事業 本稼働		4.	19 学校図書館活動支援「セット貸出」 開始
	6.	「福島県立図書館利用規則」一部改正 (開館時間延長)		6.	1 資料宅配サービス(個人)の部分実施
	7.	7 小型車更新	平 23.	3.	11 東日本大震災による被災
平 12.	4.	1 地方分権一括法の施行に伴い「福島県 立図書館設置条例」及び「福島県立図書 館利用規則」一部改正		3.	12 公開図書室天井等の損壊及び図書の散 ～7.14 乱・破損のため休館
	5.	31 第51回北日本図書館大会を福島市で ～6.1 開催		7.	15 公開図書室を除き一部開館
平 13.	8.	入館者数400万人達成※		7.	15 資料宅配サービス(個人)の全面実施
	11.	20 (財)日本宝くじ協会より移動図書館車 「あづま号」寄贈		12.	8 福島大学、県立医科大学との図書館利 用相互協力協定締結
	12.	1 館内空調設備工事のため休館 ～14.3.31	平 24.	4.	1 避難自治体(仮設住宅等)支援事業開始
				4.	20 災害復旧工事(設備)竣工
				4.	28 公開図書室利用再開、東日本大震災福 島県復興ライブラリー・子育て支援 コーナー設置

- |       |   |       |  |
|-------|---|-------|--|
| 平 24. | 6. 20 災害復旧工事(建築)竣工                          | 平 29. | 4. 1 国立国会図書館職員と当館職員との相互実務研修(1名2年間・2期目) |
|       | 6. 30 新聞記事閲覧システム供用開始                        | 平 30. | 1. 26 電話設備更新工事竣工                       |
|       | 9. 福島県内図書館間物流効率化試行事業開始                      |       | 2. 16 消防設備修繕委託完了                       |
|       | 11. 8 北日本図書館連盟研究協議会を福島～9市で開催                |       | 3. 9 福島県立図書館アクションプラン(第3次)策定            |
| 平 25. | 2. 23 復興ライブラリーブックイト発行開始                     |       | 3. 9 2階,3階来館者用トイレ洋便器交換工事竣工             |
|       | 3. 福島県立図書館アクションプラン(第2次)策定及び実施               |       | 3. 16 事務棟3階天井改修工事竣工                    |
|       | 7. 5 国立国会図書館歴史的音源供用開始                       |       | 3. 20 陸屋根改修工事竣工                        |
|       | 9. 26 ソフトバンクWi-Fiスポットの提供開始                  |       | 3. 23 ハロン消火設備貯蔵容器他交換業務委託完了             |
| 平 26. | 3. 28 公開図書室床修繕工事竣工                          |       | 5. 20 SNS(Twitter)による情報発信の試行開始         |
|       | 4.4～ 移転30周年記念事業実施                           |       | 10. 4 北日本図書館連盟研究協議会を福島～5市で開催           |
|       | 6. 19 第65回北日本図書館大会を福島市で～20開催                |       | 11. 20 ILL(相互貸借支援)機能の試行開始              |
|       | 7. 4 国立国会図書館デジタル化資料送信サービス供用開始               | 平 31. | 4. 1 国立国会図書館職員と当館職員との相互実務研修(1名2年間・3期目) |
|       | 10. 1 情報ネットワークシステム更新                        |       | 4. 1 SNS(Twitter)による情報発信の本稼働           |
|       | 11. 18 文部科学省委託事業 平成26年度図書館地区別研修を当館で開催       | 令 元.  | 11. 12 図書館地区別(北日本)研修を福島～14市及び白河市で開催    |
| 平 27. | 4. 1 国立国会図書館職員と当館職員との相互実務研修開始(1名2年間)        | 令 2.  | 2. 1 サピエ図書館の運用開始                       |
|       | 10. 18 入館者数700万人達成※<br>※昭和59年新館移転後の入館者数     | 2. 2. | 6 陸屋根防水改修工事竣工                          |
| 平 28. | 1. 26 美術館・図書館空調設備等改修工事竣工                    | 2. 2. | 20 多文化社会に向けてコーナーの設置                    |
|       | 2. 27 特殊文庫・貴重資料紹介コーナー設置<br>本のひろばレクシオンコーナー設置 | 2. 3. | 4 新型コロナウイルス感染拡大防止のため閲覧席の間引き等対策開始       |
|       | 7. 27 国立国会図書館連携文化事業開催                       | 2. 4. | 19 新型コロナウイルス感染拡大防止のため臨時休館              |
|       | 9. 13 県民のくらし応援文庫設置要綱制定                      | 2. 5. | 16 開館(新型コロナウイルス感染拡大防止のための対策は継続)        |
| 平 29. | 1. 17 故長田弘氏蔵書寄贈「長田弘文庫」                      |       |  |
|       | 2. 5 長田弘文庫開設 記念事業を実施                        |       |  |

# 方針

## 福島県立図書館アクションプラン（第3次）

[平成30年度～令和2年度]

### 1 基本理念 『「知の拠点」として、

**全ての県民の教育と文化の振興を図り、**

**ふくしまの未来をひらきます。』**

福島県立図書館は、情報（資料）の提供（貸出・閲覧）やレファレンス等、県民への直接的サービスに努める他、社会（地域）や行政の課題解決に応えるため、「知の拠点」としての責務を果たします。

また、市町村立図書館（未設置自治体にあつては公民館図書室等）の円滑な活動を支援するため、情報（資料）を体系的に収集・保存・提供するとともに、市町村間のネットワーク体制の強化に努めます。そして、子どもの読書活動を推進し、未来を担う子どもたちが、人生をより深く生きる力を身に付けられるよう支援するなど、ふくしまの復興の一翼を文化面から担います。

### 2 福島県立図書館が目指す4つの目標

「基本理念」の実現に向けて定めた、「福島県立図書館が目指す4つの目標」

#### (1) 県民のための図書館

福島県立図書館は、資料（情報）を収集し、保存し、提供することで、県民の皆さんに役立つ図書館を目指すとともに、全ての人が等しく利用できるサービス体制を目指します。

#### (2) 子どもたちの今と未来のための図書館

ふくしまの未来を担う、今とこれからの子どもたちのために、資料（情報）を収集し、保存し、伝え、子どもたちの読書活動や主体的・対話的で深い学びを支えることができる図書館を目指します。

#### (3) 市町村（図書館・公民館等）を支えるための図書館

県内市町村図書館等に対する協力・支援を充実させることにより、市町村の図書館活動を支えるとともに、ネットワーク体制を推進し、全県的な図書館活動の振興を目指します。

#### (4) ふくしまを知ることができる図書館

「ふくしま」の情報を収集し、保存し、発信することで、全ての人が、いつでも、どこからでも、「ふくしま」を知ることができる「拠点」となることを目指します。

## [令和2年度 福島県立図書館の重点方針について]

福島県立図書館は、平成30年を初年度とする『福島県立図書館アクションプラン（第3次）』（以下、「プラン」という）に掲げる「基本理念」の実現に向け、「4つの目標」を目指して事業を推進してまいります。

令和2年度は、プランの最終年度に当たることから、これまでの事業実績を踏まえるとともに、次期プラン策定を見据え、重点事項を次のように定め、職員が一丸となって実施してまいります。

### 1 「県民のための図書館」であるために

- (1) 資料収集のための財源について、継続して研究してまいります。
- (2) 県民の幅広いニーズに応える資料を収集し、展示や二次資料の作成などにより効果的な提供に取り組みます。
- (3) レファレンス機能の充実を図るため、職員の館内研修を実施するとともに、「レファレンスマニュアル」を基に質の高いサービスの提供に努めます。
- (4) 震災関連資料の継続した収集と提供に努めます。
- (5) 「読書バリアフリー法」が施行されたことを踏まえ、障がい者サービスの周知を図り、サピエ図書館の運用を強化します。
- (6) 書庫の狭隘化に関する検討を継続して行います。

### 2 「子どもたちの今と未来のための図書館」であるために

- (1) 学校図書館に対する支援を強化するため、学校図書館活動支援セットの再編成を行います。
- (2) 子どもが利用しやすい環境を整えるため、計画的な資料収集を図るとともに、情報提供に努めます。
- (3) 関係団体と協力して、児童サービスを行う人のための研修機会の充実を図ります。

### 3 「市町村（図書館・公民館等）を支える図書館」であるために

- (1) 市町村の図書館・公民館図書室活動に関して、より詳細な実態の把握に努め、的確な支援に取り組みます。
- (2) 関係団体と協力して、県内図書館職員のための研修機会の充実を図ります。
- (3) 図書館システム及びLANシステムの更新作業を円滑に行い、サービスの強化を目指します。
- (4) 県内図書館間の相互協力体制を強化推進するため、ILL機能を始めとする図書館ポータルの活性化に努めます。

### 4 「ふくしまを知ることができる図書館」であるために

- (1) 図書館システムの更新に合わせ、デジタル化された地域資料や貴重資料をよりよい環境で提供するなど、情報が探しやすいWeb環境の構築を目指します。
- (2) Twitterによる情報発信を強化します。

## [令和2年度 福島県立図書館資料収集計画]

令和2年度福島県立図書館運営方針の推進を図るため、「福島県立図書館資料収集基本要綱」「福島県立図書館が目指す図書館（福島県立図書館アクションプラン第3次）」及び「東日本大震災福島県復興ライブラリー設置要綱」を踏まえ、資料整備状況を勘案し、次に掲げる資料を重点的に収集する。

### 《一般資料》

- ① 大活字本等のユニバーサルデザインに対応した資料
- ② 若者向けの資料
- ③ 少子高齢化社会に対応した資料
- ④ 東日本大震災からの復興に関する資料

### 《地域資料》

- ① 行政資料等の非販売資料
- ② 東日本大震災に関する資料
- ③ 所蔵されていない福島県に関する古書を含む資料

### 《児童資料》

(こどものへや用 児童資料)

- ① 長年読み継がれ評価された資料
- ② 調べ学習や探求型学習に対応する資料
- ③ 中学生・高校生が将来を考える上で役立つ資料
- ④ ユニバーサルデザインや多文化に対応した資料

(児童図書研究資料)

- ① 学校図書館で参考となる資料
- ② 子育て支援に役立つ資料
- ③ 子どもの読書や読書環境に関する資料

### 《逐次刊行資料》

- ① 各分野にわたり長年保存、分担保存している資料の継続収集
- ② 各分野で調査相談にも活用できる資料を体系的に継続収集

### 《市町村支援資料》

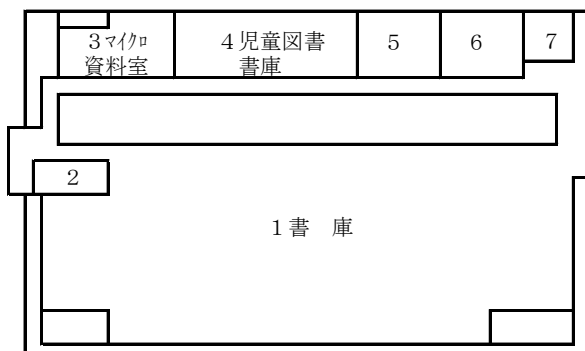
- ① 県内の学校図書館の活動を支援し、児童・生徒の課題解決に役立つ資料
- ② 受賞作品等、評価や話題性の高い新刊資料
- ③ 過疎地域、中山間地域の活性化に役立つ資料

# 建築・設備

## ■建築の概要

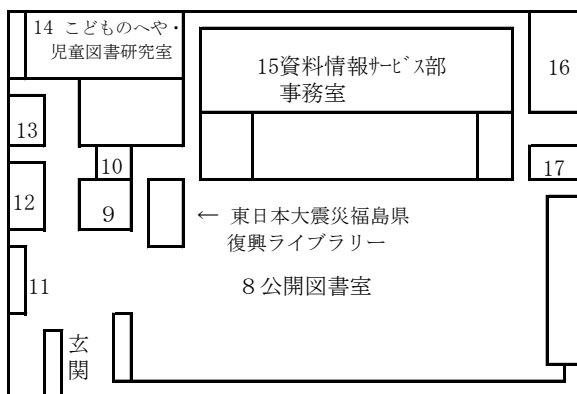
- |   |                         |
|---|-------------------------|
| 1. 設計：株式会社 石本建築事務所                      | 4. 建物構造：鉄骨鉄筋コンクリート造 3階建 |
| 2. 施行：株式会社 大林組仙台支社                      | 5. 工事費：32億円             |
| 3. 敷地面積：60,500 m <sup>2</sup> (県立美術館併置) | 6. 工期：着工 昭和57年7月11日     |
| 建築面積：3,871.7 m <sup>2</sup> (本館棟)       | 完工 昭和59年3月24日           |
| 139.38 m <sup>2</sup> (車庫棟)             |                         |
| 延床面積：9,156.86 m <sup>2</sup>            |                         |

## ■平面図



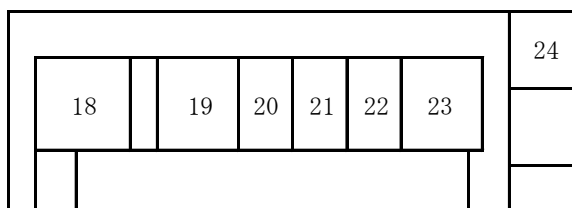
### 1 階

1 書庫	2,105.2 m <sup>2</sup>
2 視聴覚資料保存庫	60.3
3 マイクロ資料室	78.3
4 児童図書書庫	175.4
5 団体貸出室	80.0
6 貸出準備室	83.4
7 サービスヤード	40.1



### 2 階

8 公開図書室	2,156.9 m <sup>2</sup>
9 視聴覚資料室	71.4
10 親と子の休憩室	8.0
11 展示コーナー	20.0
12 軽読書・子育て支援コーナー	64.1
13 対面朗読室	18.0
14 こどものへや・児童図書研究室	229.6
15 資料情報サービス部事務室	243.3
16 視聴覚ライブラリー	43.6
17 救護室	10.0



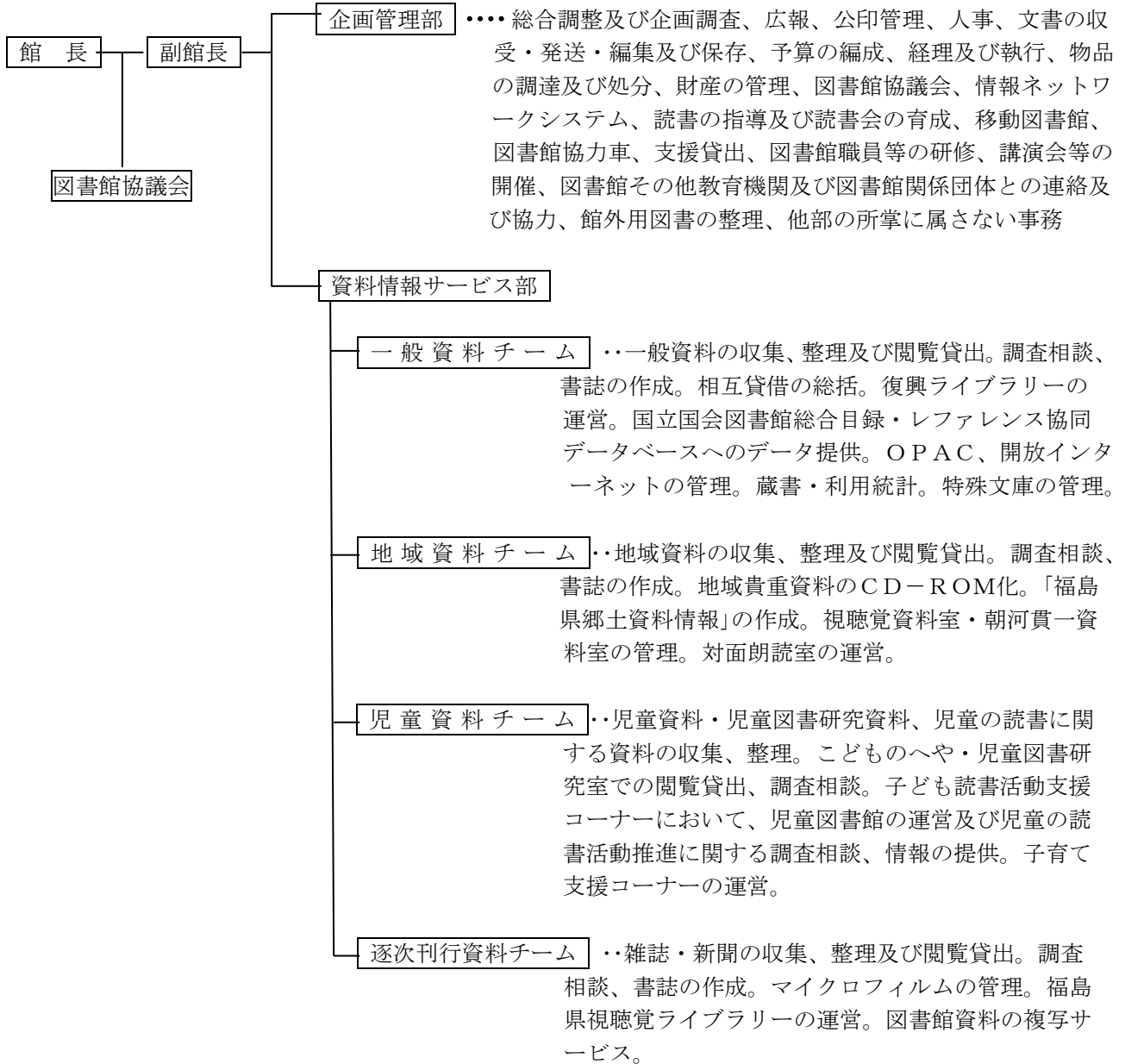
### 3 階

18 第1研修室	128.7 m <sup>2</sup>
19 第2研修室	82.2
20 会議室	58.8
21 館長室	39.2
22 副館長室	39.2
23 企画管理部事務室	82.3
24 情報管理室	80.0



# 管理・運営

## 1. 組織・機構



## 2. 職員配置

(令和2年4月1日現在)

職	館長	副館長	部長	主任 主査	専門 司書	主査	主任 司書	副 主査	副 主任 司書	主 事	司 書	専 門 員	嘱 託 員	計
館長	1													1
副館長		1												1
企画管理部			1	1	1	2	1	1	1		1		1	10
資料情報サービス部			1		1		10				9	1		22
計	1	1	2	1	2	2	11	1	1	0	10	1	1	34

### 3. 図書館協議会

図書館の運営に関し館長の諮問に応ずるとともに、図書館の行う図書館奉仕につき、館長に対して意見を述べる機関である。

[設置根拠：図書館法第14条第2項及び福島県立図書館協議会に関する条例第1条]

委員10名、任期2年

#### 委員

任 期 (令和元年10月21日～令和3年10月20日)

区 分	氏 名	所 属 団 体 等 名 (役職名)
学 識 経 験 者	◎ 佐 藤 佐 敏	福島大学 (人間発達文化学類 教授)
	三 瓶 千 香 子	桜の聖母短期大学 (キャリア教養学科 准教授 生涯学習センター長・地域連携センター長)
	佐 藤 克 也	株式会社福島民報社 (編集局次長兼文化部長)
	小 野 広 司	福島民友新聞社株式会社 (執行役員編集局長)
	三 瓶 真 二	公募
	森 岡 こ う	公募
家庭教育 関係者	高 橋 明 子	福島県家庭教育インストラクター連絡協議会 (喜多方市教育委員会教育委員)
社会教育 関係者	須 藤 薫	福島県公共図書館協会 (喜多方市立図書館長)
学校教育 関係者	○ 佐 藤 秀 美	福島県高等学校長協会 (福島県立いわき光洋高等学校長)
	志 村 充 代	福島県中学校長会 (郡山市立明健中学校長)

◎会長 ○副会長 ※名簿の所属団体等名は就任時のものです。

### 4. 予算の概要 (令和2年度)

項 目	金 額 (千円)	内 容
運 営 費	10,872	1. 図書館協議会経費 2. 運営事務経費 3. 施設管理経費 4. 県立図書館 (司書) の実務研修 5. 建築基準法第12条点検 (防火設備)
資 料 費	29,547	1. 資料購入経費 2. 資料用消耗品経費
東日本大震災福島県復興 ライブラリー事業費	8,294	1. 震災・原発事故関連資料購入経費 2. 避難自治体支援事業経費
協 力 事 業 費	2,093	1. 移動図書館 (あづま号) 運営経費 2. 図書館協力車事業経費 3. 図書館職員 (司書) 研修会経費
施 設 等 整 備 費	38,553	1. 図書館情報ネットワーク事業経費
図 書 館 主 催 事 業	97	1. 朝河貫一博士から学ぶふくしまの未来事業
施 設 整 備 事 業	14,071	1. 非常放送設備更新工事 2. トイレ洋式化工事
非構造部材減災化事業	176,991	1. 図書館エレベーター減災化工事
計	280,518	

## 調査相談

県民などからよせられる質問（日常生活の中での疑問、仕事上の調査・研究に必要な資料等）に対して、所蔵資料及び関係機関の協力を得て回答している。

これらの問い合わせは、来館をはじめ、電話、文書、ファックス、電子メール、移動図書館でも受け付けている。

### 1. 予約サービス

利用したい資料が貸出中のときや、未所蔵のときは、予約することができる。未所蔵の資料は他館から借りるか、資料収集方針に基づき購入して提供している。

### 2. 相互貸借（協力貸出）

当館で所蔵していない資料を全国の図書館から借用して提供している。また、他館からの依頼に応じて貸し出しも行っている。

### 3. 複写

当館所蔵資料に限り、著作権法で認められている範囲内で複写等のサービスを行っている。

### 4. 二次資料

調査・研究に必要な資料や情報を検索するのに役立つための補助資料として、「福島県郷土資料情報」、「本の森への道しるべ」等を作成している。

## 利用統計

（令和元年度）

表1-1 入館者数

開館日数	286日
入館者数	172,464人
（1日平均）	603人

表1-2 同上・推移（人）

平成29年度	平成30年度	令和元年度
164,502	174,034	172,464

表2-1 館外個人貸出登録者数（登録有効期間3年）（人）

区分	平成29年度	平成30年度	令和元年度	合計
新規	3,169	3,128	3,104	9,401
更新者	1,408	1,530	1,474	4,412
合計	4,577	4,658	4,578	13,813

表2-2 同上・推移（人）

平成29年度	平成30年度	令和元年度
13,733	13,824	13,813

表3-1 館外個人貸出利用状況

分類別	冊数(冊)	構成比(%)
総記	2,624	1.7
哲学・宗教	4,566	2.9
歴史・地理	8,057	5.1
社会科学	12,629	8.0

分類別	冊数(冊)	構成比(%)
自然科学	7,925	5.0
工学・工業	7,941	5.0
産業	4,107	2.6
芸術	8,123	5.1
語学	1,362	0.9
文学	21,606	13.6
地域資料	7,568	4.8
新聞雑誌	7,487	4.7
小計	93,995	59.4
児童	64,369	40.6
合計	158,364	100.0

表3-2 同上・推移

区分	平成29年度	平成30年度	令和元年度
冊数(冊)	150,699	155,550	158,364
延べ人数(人)	39,979	41,513	41,712

表4-1 特別貸出状況

貸出先	件数(件)	冊数(冊)
官公庁関係	3	76
図書館その他	28	327
会社・事業所	32	263
報道関係	0	0
学校	64	204
合計	127	870

表4-2 同上・推移（冊）

平成29年度	平成30年度	令和元年度
755	433	870

表5-1 複写利用状況

件数(件)	枚数(枚)
3,503	43,284

表5-2 同上・推移（枚）

平成29年度	平成30年度	令和元年度
49,297	48,507	43,284

表6-1 調査相談件数（件）

区分	口頭	電話	文書	FAX	電子メール	小計
一般・地域・逐刊資料	7,516	1,544	44	23	177	9,304
児童資料	3,597	35	0	0	2	3,634
合計	11,113	1,579	44	23	179	12,938

表6-2 同上・推移（件）

平成29年度	平成30年度	令和元年度
12,074	11,949	12,938

表7-1 インターネット閲覧席利用状況 (人)

区分	一般	児童	合計
人数	5,276	27	5,303

表7-2 同上・推移 (人)

平成29年度	平成30年度	令和元年度
6,067	6,210	5,303

表8 ホームページアクセス件数 (件)

区分	平成29年度	平成30年度	令和元年度
トップページ	270,257	317,481	334,534
蔵書検索	529,594	655,110	786,099
横断検索	374,626	501,635	530,959
デジタルライブラリー	3,880	5,036	5,315
こどものへや	3,383	2,651	2,728
利用案内	14,595	20,362	19,132

表9-1 相互貸借状況 (件・冊)

区分	県内		県外		合計	
	件数	冊数	件数	冊数	件数	冊数
貸出	1,029	4,386	409	685	1,438	5,071
借用	149	249	73	111	222	360
小計	1,178	4,635	482	796	1,660	5,431

表9-2 同上・推移 (冊)

平成29年度	平成30年度	令和元年度
5,555	6,142	5,431

表10 遠隔地返却冊数・推移 (冊)

平成29年度	平成30年度	令和元年度
6,865	7,578	7,212

(利用者が来館し、直接貸出しを受けた資料を県内公立図書館に返却した冊数)

表11 資料宅配サービス (個人) (件・冊)

区分	平成29年度	平成30年度	令和元年度
貸出件数	23	17	11
貸出冊数	147	98	55

表12 受取館指定サービス利用状況 H29.8~ (件・冊)

区分	平成29年度	平成30年度	令和元年度
貸出件数	223	396	361
貸出冊数	736	1,134	1,169

表13 移動図書館 (あづま号) 貸出冊数・推移 (冊)

平成29年度	平成30年度	令和元年度
23,506	26,786	28,380

表14 市町村・学校への協力支援貸出冊数 (冊)

平成29年度	平成30年度	令和元年度
11,232	10,512	8,496

(平成19年度より学校への「支援貸出」、平成22年度より学校への「セット貸出」を開始)

表15 新聞記事閲覧システム利用状況 (件)

平成29年度	平成30年度	令和元年度
396	396	388

## 蔵書

### 1. 資料

#### (1) 館内用資料

館内用の資料は、一般資料、地域(郷土)資料、児童資料からなり、資料収集方針に基づき広く収集している。特に蔵書構成の適正化を図るため、資料収集調整委員会を設けている。令和元年度の受け入れ冊数は表16-1、蔵書統計は表18のとおりである。

#### ア. 地域資料

福島県に関する資料で、県史や市町村史、県人の伝記をはじめ教育・自然・産業・芸術・文学・行政資料等幅広い分野を網羅的に収集している。

#### イ. 新聞・雑誌

令和元年度に受け入れた新聞・雑誌は表17-1のとおりである

#### ウ. 特殊文庫(五十音順)

●朝河貫一資料 約2,800点  
二本松市出身の歴史学者故朝河貫一氏関係の書簡類を中心とするコレクション。

●井筒文庫 271冊  
故井筒平氏(福島市)が収集した犬(動物)に関する文献を主とする。

●長田弘文庫 8,519冊  
詩人の故長田弘氏(福島市)の全蔵書8,396冊と著作物123冊。

●小野崎文庫 13,500冊  
弁護士の故小野崎正明氏(福島市)の蔵書(法律関係、判例集等)。

●佐藤清太文庫 4,358冊  
下郷町出身で広島大学教授であった故佐藤清太氏の蔵書で、漢籍と教育学に関する文献。

●佐藤文庫 13,378冊  
故佐藤伝吉氏(郡山市)が65年にわたって収集した戦争に関する記録や文献で日清・日露戦争関係が充実している。

●信田文庫 約2,400冊  
信田純男氏寄贈の社会科学関係文献。

●中島文庫 8,105冊  
仏文学者、評論家の故中島健蔵氏の蔵書で、文学書を中心に中国・南方関係等。

●福島県詩人文庫 約2,500冊  
詩人の故高橋新二氏(福島市)より寄贈された詩関係資料を中心とする文庫。

●放江文庫 849冊  
福島民友新聞記者として活躍した故富士崎放江氏が生涯をかけて収集した蔵書。  
内容は江戸期の文芸随筆を主とする。

●堀切文庫 7,274冊  
弁護士の故堀切真一郎氏(福島市)の寄贈による法律関係図書。

エ. 児童資料

市町村のモデルとして、また調査館として、その機能が十分発揮できるよう幅広く収集している。

オ. 東日本大震災福島県復興ライブラリー

東日本大震災関連資料を「東日本大震災福島県復興ライブラリー」として開設し、地震・津波、福島第一原発事故、体験記、放射線・除染、復興・防災等のテーマ別に資料を収集している。

13,124 タイトル(R2.3.11 現在)

カ. 県民のくらし応援文庫

県民が抱える課題の解決に役立つ図書を整備することを目的に、平成28年度に創設した寄贈制度。令和元年度までに、延べ21団体(企業)から合計3,015冊の寄贈を受けている。

(2) 館外用図書

移動図書館等、館外のサービス用に利用する図書で、文学書、実用書、児童書等からなっている。

令和元年度の受入れ冊数は表16-1のとおりである。

2. その他

働きながら学ぶ人々の手助けとして、中央大学及び法政大学の通信教育用テキストをそろえ学習の便を図っている。

表16-1 資料受入状況 (冊)

区分	購入	寄贈・他	計
一般資料	5,223	2,420	7,643
地域・行政資料	1,089	4,452	5,541
児童資料	2,133	391	2,524
児童図書研究資料	398	76	474
市町村支援資料	1,269	1,218	2,487
計	10,112	8,557	18,669

表16-2 同上・推移 (冊)

平成29年度	平成30年度	令和元年度
19,700	18,649	18,669

表17-1 新聞・雑誌受入れ状況 (種)

区分	購入	寄贈・他	計
新聞	25	56	81
雑誌	237	776	1,013
官報等	3	0	3
合計	265	832	1,097

表17-2 同上・推移 (種)

平成29年度	平成30年度	令和元年度
1,112	1,154	1,097

表18 蔵書統計(資料別・分類別)

(冊)

分類(区分)	30年度累計	元年度増加	元年度除籍	利用替え	元年度累計	
一般資料	0 総記	32,599	384	1,401	0	31,582
	1 哲学	26,287	316	30	0	26,573
	2 歴史	65,311	990	10	0	66,291
	3 社会科学	107,908	1,798	156	0	109,550
	4 自然科学	37,214	876	39	0	38,051
	5 工学・工業	36,466	895	385	0	36,976
	6 産業	29,025	588	12	0	29,601
	7 芸術	41,593	810	16	0	42,387
	8 語学	9,634	131	9	0	9,756
	9 文学	93,596	855	14	0	94,437
計	479,633	7,643	2,072	0	485,204	
地域資料	0 総記	18,409	365	14	0	18,760
	1 哲学	2,757	98	0	0	2,855
	2 歴史	38,518	1,121	7	6	39,638
	3 社会科学	66,865	1,509	2	0	68,372
	4 自然科学	10,119	250	0	0	10,369
	5 工学・工業	15,094	396	2	0	15,488
	6 産業	22,334	702	2	0	23,034
	7 芸術	17,205	571	0	0	17,776
	8 語学	926	10	0	0	936
	9 文学	28,707	519	1	0	29,225
計	220,934	5,541	28	6	226,453	
児童資料	研究資料	36,978	474	1	11	37,462
	児童図書	119,003	2,524	55	-1,502	119,970
	計	155,981	2,998	56	-1,491	157,432
逐次刊行物	雑誌	170,035	5,042	185	-6	174,886
	新聞(合本)	15,564	144	0	0	15,708
	新聞記事ファイル	3,832	2	0	0	3,834
	計	189,431	5,188	185	-6	194,428
特殊文庫	70,272	0	0	0	70,272	
館内用計	1,116,251	21,370	2,341	-1,491	1,133,789	
市町村支援(館外用)	52,386	2,487	683	1,491	65,681	
合計	1,178,637	23,857	3,024	0	1,199,470	

表 1 9 デジタル資料所蔵状況(主なもの)

資料名	内 容
福島民報	明治 25 年 8 月－平成 14 年 7 月
福島民報「会津版」	昭和 25 年 2 月－昭和 27 年 12 月
福島民報「炭坑版」	昭和 23 年 5 月－昭和 27 年 8 月
福島民報「浜通版」	昭和 23 年 5 月－昭和 27 年 12 月
福島民報 「磐城夕刊」	昭和 18 年 1 月－昭和 19 年 1 月
福島民報 「大郡山版」	昭和 43 年 1 月－昭和 43 年 3 月
福島民友「県北版」	昭和 43 年 4 月－昭和 46 年 12 月
福島民友	昭和 50 年 1 月－昭和 52 年 12 月
錦絵一覧 (福島県関係)	「相馬妙見祭・野馬追之図」等、福島県関係錦絵 18 タイトル 22 枚
栗子隧道十二景「栗嶺奇観」	明治 14 年に菅原白竜が描いた栗子隧道の彩色画 12 枚
延享二年丑二月 信達騒動訴状の写	延享 2 年(1745 年)伊達郡、信夫郡の農民が福島藩役所へ出した訴状の写
福島県下諸景写真 会津方部土木事業 の景※	県令・三島通庸による会津方部の大規模な土木工事の様子を収めた写真 37 枚
福島県道路風景画 帖	上記※工事を記録として残すため高橋由一が描いた会津三方道路を含めた沿道の風景や工事の様子等の絵 53 枚
磐梯山噴火写真	明治 21 年の磐梯山噴火直後を、仙台の写真師遠藤陸郎が撮影した写真 25 枚
伊達郡各村地図	江戸末期から明治初期に描かれた彩色絵地図 94 枚 作者不明
郡村農具ノ図	明治 5～16 年に大蔵省に福島県が提出した農具の報告書 安達郡・安積郡・白河岩瀬郡の農具絵図
日清戦史 「写真集」	明治 28 年に出版された小川一真、原田庄左衛門が撮影した、「日清戦争写真図 上・下巻」等
日清戦史 「草案集」	明治 27～28 年に記述された草案。朝鮮王宮占領事件の全容が記された資料
福島県写真帖	明治 41 年の東宮行啓を記念して、福島県が編集した県内各地の 52 枚の写真
磐城岩代両国全図	明治 11 年に製作された、福島県内全域の地図と 8 箇所之城下図等
福島県管内全図	明治 20 年に製作された、福島県内全域の地図 人口や戸数なども掲載
福島県鳥瞰図一覧	大正から昭和初期にかけて刊行された、観光案内 8 点 鳥瞰図による当時の様子を伝える貴重な資料
明治の国絵図 (福島県関係)	明治初期に政府から交付された国絵図
郷土誌 (福島県関係)	上真野村、小高町、高平村、駒嶺村、金房村、新館大須村、日立木村、八澤村、新地村

表 2 0 マイクロフィルム等所蔵状況(主なもの)

資料名	内 容
毎日新聞	明治 5 年 2 月－昭和 37 年 12 月
福島民報	明治 25 年 9 月－昭和 63 年 12 月
福島民友	明治 32 年 11 月－平成 11 年 12 月
福島新聞	明治 15 年 11 月－昭和 12 年 12 月
福島日々新聞	大正 3 年 5 月－大正 11 年 8 月
福島毎日新聞	大正 14 年 11 月－昭和 6 年 1 月
府県史料・福島県	旧若松県史・元白河県史・旧磐前県史・磐前県日誌稿
明治年間府県統計集成	明治 9 年 11 月－明治 45 年
大正・昭和年間 府県 統計書集成・福島県	大正 2 年－昭和 17 年
後藤新平文書	須賀川時代・相馬事件
上杉文書	会津/戊辰役等
佐藤文庫	日清戦史
福島県の養蚕関係	福島県養蚕業一斑等
Kan'ichiAsakawa Papers	朝河貫一関係
フランク文庫新聞コレクション	福島県の部
フランク文庫雑誌コレクション	福島県の部
郡是・町村是資料 マイクロ版集成	福島県是資料等
郡誌 マイクロ版集 成 福島 1	福島県内の郡誌

# 普及事業

事業名	時期	開催場所	令和2年度事業計画	令和元年度事業実績
福島県図書館 職員研修会  初任者  専門	R2.10.9  R2.9.18	福島県立 図書館	図書館業務の向上と職員の資質のかん養をを図ることを目的とする。 (初任者) 図書館・公民館・司書教諭等学校図書館担当職員の初任者を対象に、図書館活動の基本について研修。円滑な運営と活動の活性化を促進する。 (専門) 新たな課題やサービスに対して、より専門的な知識の習得を図る。	R1.5.24(初任者) 福島県立図書館 参加者 72名 講義「図書館の意義と基本について」 講師 小野町ふるさと文化の館 副主幹兼司書兼学芸員 籠田まき子 氏 福島県教育庁義務教育課 指導主事 川野邊勝也 氏  R1.12.6(専門) 福島県立図書館 参加者 30名 講義「図書館業務に活かす統計と指標～統計の分析で何が変わるのか～」 講師 筑波大学 准教授 池内淳 氏
福島県内図書館 初任者職員 実務研修	R2.10.29-30	福島県立 図書館	県内図書館職員の資質の向上を図ることを目的に、福島県立図書館を会場に、初任者の実務研修を実施する。	R1.6.20-21 福島県立図書館 参加者 6名 実務講師 福島県立図書館職員
福島県図書館 研究集会 (福島県公共 図書館協会事業)	R2.11.6	福島県立 図書館	図書館関係者を対象に、業務研究会や情報交換等により図書館活動の振興を図ることを目的とする。	R1.10.18 福島県立図書館 参加者 84名 大会テーマ 「10代の図書館利用を考える ～ヤングアダルトを中心に～」 事例報告テーマ 「福島県内のヤングアダルト サービス事例に学ぶ」 報告者 福島市立図書館 主任司書 加茂亜子 氏 郡山市中央図書館 主任 仲田千鶴子 氏 須賀川市中央図書館 司書 小針望 氏 白河市立図書館 司書 佐藤志帆 氏 会津若松市立会津図書館 主任主事 石井杏紗美 氏 喜多方市立図書館 館長 須藤薫 氏 南相馬市立中央図書館 司書 菊地伸 氏 新地町図書館 主任主査兼 管理係長兼 司書 目黒美千代 氏  ワールドカフェ テーマ 「福島県内の ヤングアダルトサービス事例に学ぶ ～10代が利用する図書館～」 進 行 県立図書館 専門司書 鈴木史穂 氏
令和元年度図 書館地区別(北 日本)研修会			令和2年度は、秋田県で実施予定。	R1.11.12 福島県立図書館 参加者 48名 基調講演 「機能融合が生み出す新しい図書館とは」 講 師 松本大学松商短期大学部 教授 伊東直登 氏 講義①「求められるハイブリッド レファレス」 講師 千葉経済大学短期大学部 教授 齊藤誠一 氏  R1.11.13 福島県立図書館 講義②「公共図書館とネットワーク 情報資源の動向」 講師 帝京平成大学 准教授 間部豊 氏





事業名	時 期	開催場所	令和２年度事業計画	平成元度事業実績
文化情報発信事業		福島県立図書館	<p>県内公共図書館及び公民館図書室等、図書館関係施設職員の資質の向上を図るため、講演会や講座を実施することで、幅広い知識の習得を目指す。また、一般県民に対しても扉を開放し、図書館としての情報発信に努め、地域文化の進展に寄与する。</p> <p>定期朗読会は、令和元年度をもって終了。(H21年度より17回開催)</p>	<p>福島を知る連続講座 (第1回) R1.6.16 福島県立図書館 参加者 120名 講座「私の好きなふくしまの山」 講師 西岡 義治 氏</p> <p>(第2回) R1.6.23 福島県立図書館 参加者 62名 講座「はま・なか・あいつ再生史 ー遺跡に残された生活環再建へのあしあとー」 講師 県文化財センター白河館 副主幹 阿部知己 氏</p> <p>(第3回) R1.9.15 福島県立図書館 参加者 42名 「四季折々 ふくしま ほんものの旅」 第1部 季刊情報誌 『ふくしまほんものの旅』 について 講師 県観光物産交流協会 観光部長 武藤淳 氏</p> <p>第2部 登山と観光の情報サイト 「やまふく」について 講師 県観光交流課 副主査 清水綾子 氏</p> <p>(敬老の日 イベント) R1.9.16 「歴史的音源(れきおん)で楽しむ ミニコンサート 「かんたん・べんりなデータベース講座 ～新聞記事検索を中心に～」 「ご家族との思い出の新聞を 見てくださいか」 参加者合計 28名</p> <p>(第4回) R1.10.27 福島県立図書館 参加者 36名 講座「からむし織の里・昭和村歴史紀行 ー生業・信仰・戊辰戦争ー」 講師(公財)県文化振興財団歴史資料課 主幹 渡邊智裕 氏</p> <p>(第5回) R1.11.23 福島県立図書館 参加者 43名 講座「福島の偉人 三浦謹之助博士 ～ふくしまに残した足跡と 周辺の人々」 講師 伊達市教育部生涯学習課 学芸員 高橋信一 氏</p> <p>県民講座 (第1回) R1.6.22 福島県立図書館 参加者 155名 講座「吉田富三記念福島がん哲学 外来10周年記念市民公開講座 明るくがんと生きる」 講師 順天堂大学 病理・腫瘍学 教授 樋野興夫 氏</p> <p>(第2回) R1.8.4 福島県立図書館 参加者 52名 講座「あなたの相続が変わる！ ～相続の基礎と相続法改正～」 講師 志野大輔弁護士(福島県弁護士会)</p> <p>(第3回) R1.11.24 福島県立図書館 参加者 23名 講座「消費者トラブルの現状と対処法」 講師 湯浅亮弁護士(鈴木芳喜法律事務所)</p> <p>(第4回) R2.2.9 福島県立図書館 参加者 25名 講座「法教育的『特殊詐欺の見抜き方』」 講師 岩崎優二弁護士(福島県弁護士会・ いわき支部)</p> <p>朗読会 (第1回) R1.6.9 福島県立図書館 参加者 150名</p>

事業名	時 期	開催場所	令和2年度事業計画	平成元年度事業実績
文化情報発信事業		福島県立図書館	県内公共図書館及び公民館図書室等、図書館関係施設職員の資質の向上を図るため、講演会や講座を実施することで、幅広い知識の習得を目指す。また、一般県民に対しても扉を開放し、図書館としての情報発信に努め、地域文化の進展に寄与する。	「初夏の朗読会」 (第2回) R1.12.8 福島県立図書館 参加者 260名 「冬の朗読会」
福島県公共図書館・公民館図書室実態調査(資料発行事業)	R2.7		県内公共図書館及び公民館図書室の実態調査を行い、図書館活動普及のための資料として作成する。(ホームページに掲載)	県内公共図書館及び公民館図書室の実態調査を行い、図書館活動普及のための資料として作成した。(R1.7 ホームページに掲載)

## 協力・支援

事業名	令和2年度事業計画	令和元年度事業実績
移動図書館(あづま号)	県内の図書館未設置町村を巡回し、資料支援の他、読書施設の運営相談を行い、図書館活動の促進を図る。また、特別支援学校及び震災による避難自治体等への巡回も行う。	延べ日数 75日 貸出町村数 23市町村 貸出冊数 28,380冊
市町村への貸出	県内市町村立図書館・公民館等、読書施設に図書館活動の充実を図るため、求めに応じて5,000冊以内の資料を1年間貸し出し、活動の側面的支援を行う。	8市町村(延べ) 貸出冊数 5,488冊
図書館資料の譲与	県内市町村教育委員会及び高等学校を対象に、受入から10年を経た市町村支援用資料を無償譲与し、蔵書の充実・強化のための支援を行うとともに、小学校や保育所、幼稚園等の施設を対象に「図書リサイクル会」を開催し、施設の資料を補完する。	5団体 1,496冊
学校図書館活動支援貸出	県内高等学校及び県立特別支援学校(県立盲学校を除く)の図書館活動の充実を図るため、求めに応じて1,000冊以内の資料を1年間貸し出し、活動の側面的支援を行う。	実績なし
学校図書館活動支援用セット貸出	県内の児童・生徒の学びの環境づくりを支援するため、学校図書館の充実を図ることを目的に、資料を114タイトル(259セット)編成し貸出を行う。	17校(団体) 貸出セット数 73セット 貸出冊数 3,008冊
協力事業	県内の市町村図書館及び図書館建設準備自治体を巡回し、情報の収集と提供、運営に関する相談事務を行うとともに、協力貸出(市町村間の相互貸借を含む)資料の搬送業務を行う。	巡回館 33館(16コース)
図書館見学の受け入れ	幼稚園、学校等からの申し込みにより、図書館の施設見学、利用案内、読み聞かせ等を行う。	見学団体 児童 16件/一般 6件 見学者数 児童 646人/一般 333人 職場体験(中学生)8校・8名
講師派遣	図書館関係機関の読書推進のため講師を務める。	派遣件数 6件 派遣職員数 9名

広く県民に図書館業務を周知し、理解を深め、利活用を促進するため、広報活動を行っている。

◆ **広報誌の発行**

1. **館報「あづま」**  
県内の図書館・公民館図書室の参考となる情報と一般県民が読んで役に立ち、おもしろい情報を掲載する。
2. **福島県立図書館だより**  
館報を補うものとし、資料紹介や行事案内、図書館利用方法などを掲載する。
3. **児童図書研究室ニュース**  
児童サービスに関する情報を県内の図書館・公民館に提供する。
4. **LITTLE BIG**  
10代の子どもたちに読書案内を行う。
5. **本の森への道しるべ**  
関心の高いテーマについて、当館の資料からお探しの資料をみつけるためのガイドとして作成する。
6. **福島県郷土資料情報**  
郷土文献の研究情報誌。
7. **新聞でみる県内の動き**  
地元新聞にみる原発関連見出し一覧を平成23年3月分より作成している。

## 展 示

事業名	令和2年度事業計画	令和元年度事業実績
<p><b>企画展示</b></p> <p>(当館入口の展示コーナーにおいてテーマに沿った資料の企画展示を行う事業)</p>	<p>『読み継がれる絵本展 ～出版から50年を経た絵本～』 R2. 4. 3～6. 3 昭和・平成・令和と時代を超え、多くの子どもたちに読み継がれている人気の絵本を展示</p> <p>『まほろん移動展示「ふくしま鉄ものごたり」』 R. 2. 6. 5～7. 1 まほろん(福島県文化財センター白河館)による展示 福島県の製鉄遺跡を紹介</p> <p>『旅行案内書で巡るむかしの旅と名勝地』 R2. 7. 3～9. 2 江戸後期から昭和初期(戦前)までの旅行案内書を展示し、当時の旅の姿や名勝地を紹介する。</p>	<p>『「フィンランドの子どもの本～フィンランドと日本の外交樹立100周年～」』 R1. 5. 10～6. 5 フィンランドの作家による児童文学作品を展示</p> <p>『はま・なか・あいづ再生史 -遺跡に残された生活環境再生へのあしあと-』 R1. 6. 7～7. 3 まほろん(福島県文化財センター白河館)による展示 県内3地区の遺跡から、人々の復興の歴史を紹介</p> <p>『レオナルド・ダ・ヴィンチ 芸術と科学の融合 ～没後500年～』 R1. 7. 5～9. 4 ルネサンス期を代表する画家レオナルド・ダ・ヴィンチの絵画資料を展示した。</p>

事業名	令和2年度事業計画	令和元年度事業実績
<p><b>企画展示</b></p> <p>(当館入口の展示コーナーにおいてテーマに沿った資料の企画展示を行う事業)</p>	<p>『ふくしまの文化と伝統(仮)』 R2. 9. 4～11. 4 文化と伝統産業を幅広くとらえて関係資料を展示</p> <p>『福島県歴史資料館企画展示「描かれた江戸時代の伊達郡」(予定)』 R. 2. 11. 6～12. 2 伊達郡の村絵図を中心に展示</p> <p>『スポットライトを当てたい懐かしい雑誌展(仮)』 R2. 12. 4～R3. 2. 14 現在も発行されている雑誌や休刊になってしまった雑誌の中から表紙を見るだけで懐かしい資料を展示</p> <p>『東日本大震災から10年(仮)』 R3. 2. 26～3. 31 津波被災地の被災後に撮影された空中写真、及び被災前撮影衛星画像等を展示</p>	<p>『ふくしま観光ガイドブック展』 R1. 9. 6～10. 2 明治から昭和に発行された福島県内の観光ガイドブックや絵葉書の展示</p> <p>『奥会津の古文書 -三島町・金山町・昭和村を中心に-』 R1. 10. 4～11. 6 福島県歴史資料館所蔵の貴重資料の展示 古文書で奥会津の生活を紹介</p> <p>『福島の偉人「三浦謹之助博士」』 R1. 11. 12～12/4 伊達市保原歴史文化資料館による展示 宮内省御用掛医師として明治天皇や大正天皇を診察したことでも知られる、医師三浦謹之助に関する展示</p> <p>『新しい時代を伝える新聞・雑誌展』 R1. 12. 6～R2. 2. 11 新元号に変わった時のことや時代の転換期となるような出来事を伝えた資料を展示</p> <p>『はしれディーゼルきかんしゃデーデー原画展』 R2. 2. 20～4. 1</p>

公民館図書室一覧

※図書館未設置自治体の図書室関係施設

館名	郵便番号	住所	電話番号	FAX番号
桑折町中央公民館分室	969-1643	伊達郡桑折町大字谷地字道下6-1	024-582-5388	024-582-5388
国見町観月台文化センター	969-1761	伊達郡国見町大字藤田字観月台15	024-585-2676	024-585-2707
川俣町中央公民館	960-1463	伊達郡川俣町字樋ノ口11	024-565-2434	024-565-2436
あだたらふるさとホール	969-1302	安達郡大玉村玉井字西庵183	0243-48-2569	0243-48-4810
天栄村生涯学習センター 文化の森てんえい	962-0503	岩瀬郡天栄村大字下松本字原畑66	0248-82-2504	0248-82-2127
玉川村公民館	963-6312	石川郡玉川村大字小高字大谷地71	0247-57-4632	0247-57-4686
平田村中央公民館	963-8205	石川郡平田村大字永田字切田158-5	0247-55-2131	0247-55-3367
西郷村中央公民館	961-8501	西白河郡西郷村大字熊倉字折口原76-1	0248-25-2755	0248-25-2756
中島村生涯学習センター 輝ら	961-0102	西白河郡中島村大字滑津字二ツ山28-10	0248-52-2503	0248-52-3005
北塩原村公民館	966-0402	耶麻郡北塩原村大字大塩字下六郎屋敷2134	0241-23-5236	0241-33-2522
西会津公民館 (西会津中学校図書館)	969-4402	耶麻郡西会津町尾野本字新森野87	0241-48-1153	0241-48-1153
磐梯町中央公民館	969-3301	耶麻郡磐梯町大字磐梯字仁渡1018	0242-73-2017	0242-73-2449
会津坂下町中央公民館	969-6545	河沼郡会津坂下町字五反田1310-3	0242-83-3010	0242-83-4498
湯川村公民館	969-3544	河沼郡湯川村大字清水田字長瀬17	0241-27-4107	0241-27-8826
やないづふれあい館 (柳津町中央公民館)	969-7201	河沼郡柳津町大字柳津字下平乙242-2	0241-42-3511	0241-42-3591
三島町公民館	969-7511	大沼郡三島町大字宮下字宮下350	0241-48-5599	0241-48-5544
金山町中央公民館	968-0011	大沼郡金山町大字川口字谷地393	0241-54-5333	0241-54-5377
昭和村公民館	968-0103	大沼郡昭和村大字下中津川字住吉415	0241-57-2114	0241-58-1010
グリーンプラザ ・田沼文蔵記念館	969-5345	南会津郡下郷町大字塩生字大石1000	0241-67-3251	0241-67-3251
檜枝岐村公民館	967-0525	南会津郡檜枝岐村字下ノ原887-2	0241-75-2342	0241-75-2300
只見振興センター	968-0421	南会津郡只見町大字只見字宮前1390	0241-82-2141	0241-82-2142
飯館村交流センター「ふれ愛館」	960-1801	相馬郡飯館村草野字大師堂17番地	0244-42-0072	0244-42-0860
広野町図書室	979-0408	双葉郡広野町中央台1-1	0240-27-3244	0240-27-2015
檜葉町コミュニティセンター	979-0696	双葉郡檜葉町大字北田字鐘突堂5-4	0240-25-4701	0240-25-4703
川内村公民館	979-1201	双葉郡川内村大字上川内字小山平15	0240-38-3806	0240-38-3807
葛尾村公民館	979-1602	双葉郡葛尾村大字落合字落合16	0240-29-2008	0240-29-2123

福島県の公共図書館

図書館名	郵便番号	住 所	館 長 名
福島県立図書館	〒960-8003	福島市森合字西養山 1	齋野 和則
福島市立図書館 〃 西口ライブラリー 〃 子どもライブラリー	〒960-8018 〒960-8053 〒960-8044	福島市松木町 1-1 福島市三河南町 1-20 福島市早稲町 1-1	安食 徹
二本松市立二本松図書館 〃 岩代図書館	〒964-0917 〒964-0313	二本松市本町一丁目 102 二本松市小浜字藤町 242	佐原 美香 菊地 秀子
伊達市立図書館	〒960-0502	伊達市箱崎字川端 7	佐藤 洋一
本宮市立しらさわ夢図書館	〒969-1203	本宮市白岩字堤崎 500	鈴木 雅文
郡山市中央図書館 〃 希望ヶ丘図書館 〃 安積図書館 〃 富久山図書館	〒963-8876 〒963-8035 〒963-0107 〒963-8061	郡山市麓山一丁目 5-25 郡山市希望ヶ丘 1-5 郡山市安積一丁目 38 郡山市富久山町福原字泉崎 181-1	小野 浩幸 大島 恵子 菊地 高之 芦名 匡
須賀川市中央図書館 〃 長沼図書館 〃 岩瀬図書館	〒962-0845 〒962-0203 〒962-0302	須賀川市中町 4-1 須賀川市長沼字金町 85 須賀川市柱田字中地前 22	西澤 俊邦 二瓶 喜真 橋本 公夫
田村市図書館 〃 滝根分館 〃 大越分館 〃 都路分館 〃 常葉分館	〒963-4312 〒963-3602 〒963-4192 〒963-4701 〒963-4602	田村市船引町船引字扇田 19 田村市滝根町神俣字町 48-1 田村市大越町上大越字水神宮 62-1 田村市都路町古道字本町 33-4 田村市常葉町常葉字町裏 1	渡辺 義英
白河市立図書館 〃 東図書館 〃 表郷図書館 〃 大信図書館	〒961-0957 〒961-0303 〒961-0416 〒969-0309	白河市道場小路 96-5 白河市東釜子字狐内 47 白河市表郷金山字長者久保 2 白河市大信町屋字沢田 25	田中 伸哉 小川原 昭美 田子 重夫 植村 美洋
会津若松市立会津図書館	〒965-0871	会津若松市栄町 3-50	小林 浩治
喜多方市立図書館	〒966-0822	喜多方市字柳原 7503-1	須藤 薫
相馬市図書館	〒976-0042	相馬市中村字塚ノ町 65-16	迫野 智子
南相馬市立中央図書館 〃 小高図書館 〃 鹿島図書館	〒975-0004 〒979-2124 〒979-2333	南相馬市原町区旭町二丁目 7-1 南相馬市小高区本町二丁目 89-1 南相馬市鹿島区寺内字迎田 22-1	石川 智浩
いわき市立いわき総合図書館 〃 小名浜図書館 〃 勿来図書館 〃 常磐図書館 〃 内郷図書館 〃 四倉図書館	〒970-8026 〒971-8166 〒974-8261 〒972-8318 〒973-8403 〒979-0201	いわき市平字田町 120 いわき市小名浜愛宕上 7-2 いわき市植田町南町一丁目 2-2 いわき市常磐関船町作田 1-1 いわき市内郷綴町榎下 40-1 いわき市四倉町字東一丁目 50	柳内 博明 柴藪 聡 助川 洋一 四倉 歩 山野邊 雅樹 植田 正剛
鏡石町図書館	〒969-0404	岩瀬郡鏡石町旭町 440-6	佐藤 安喜
石川町立図書館	〒963-7852	石川郡石川町字関根 165	大賀 桃江
浅川町立あさかわ図書館	〒963-6217	石川郡浅川町大字箕輪字山敷田 75	相樂 久美子
古殿町図書館	〒963-8304	石川郡古殿町大字松川字横川 235	矢吹 昭雄
三春町民図書館	〒963-7759	田村郡三春町字大町 12-1	渡辺 貞子
小野町ふるさと文化の館	〒963-3401	田村郡小野町大字小野新町字中通 2	西牧 泰弘
矢吹町図書館	〒969-0271	西白河郡矢吹町小松 481	菊池 秀子
泉崎図書館	〒969-0101	西白河郡泉崎村大字泉崎字館 24-9	田崎 洋
棚倉町立図書館	〒963-6131	東白川郡棚倉町大字棚倉字新町 21-1	藤田 昌美
矢祭もったいない図書館	〒963-5118	東白川郡矢祭町大字東館字石田 25	緑川 宏子
塙町立図書館	〒963-5405	東白川郡塙町大字塙字栄町 68-6	金澤 祐介
鮫川村図書館	〒963-8401	東白川郡鮫川村大字赤坂中野字新宿 64-1	渡邊 敬
猪苗代町図書館	〒969-3123	耶麻郡猪苗代町字古城町 132-7	古川 一昭
会津美里町図書館	〒969-6292	大沼郡会津美里町字新布才地 1	福田 富美代
南会津町図書館	〒967-0004	南会津郡南会津町田島字宮本東 22	遠藤 知樹
新地町図書館	〒979-2702	相馬郡新地町谷地小屋字樋掛田 40-1	渡部 和秋
富岡町図書館	〒979-1192	双葉郡富岡町大字本岡字玉塚 622-1	安倍 敬子
大熊町図書館（教育総務課）	〒965-0873	会津若松市追手町 2-41（会津若松出張所）	—
双葉町図書館（教育総務課）	〒979-1471	双葉郡双葉町大字長塚字鬼木 1	—
浪江町図書館（生涯学習係）	〒979-1521	双葉郡浪江町大字権現堂字矢沢町 6-1	柴野 一志
公益財団法人金森和心会 クローバー子供図書館	〒963-8851	郡山市開成六丁目 346-1	山本 寿々子

R1. 5. 7 現在 福島県の自治体数は全部で 59(13 市 31 町 15 村)。うち 33(13 市 18 町 2 村)の自治体に図書館がある。

市町村立図書館(地区館・分館 (上記一覧に郡山市中央図書館の 13 分館は表記せず) を含む)68+県立 1+私立 1(クローバー)=70 館

休館日は、原則として週及び月単位のもの掲載 【例】月末の週の水曜日→末水 月の初日または月の末日→初、末 第1木曜日→1木

電話番号	FAX番号	休館日	開館時間
(024)535-3220	(024)536-4787	月/1木	9:30～19:00(火～金) 9:30～17:30(土日祝)
(024)531-6551	(024)531-5507	火/末	9:30～19:00(月・水～土) 9:30～17:30(日祝)
(024)525-4023	(024)525-4028	火/末	9:30～19:00(月・水～土) 9:30～18:00(日祝)
(024)526-4200	(024)526-4210	火	9:30～19:00
(0243)23-5082	(0243)23-5500	月/末	9:30～18:30(火～金) 9:00～17:00(土日祝)
(0243)55-3255	(0243)55-3242	月/末/祝	10:00～18:00(火～金) 9:00～17:00(土日)
(024)551-2132	(024)551-2137	月	9:00～19:00(火～土) 9:00～17:00(日祝)
(0243)44-2112	(0243)44-4284	月	9:30～20:00(火～土) 9:30～17:00(日祝)
(024)923-6601	(024)923-6615	月/末	9:30～19:00(5月～11月の火～土) 9:30～17:00(日祝)
(024)961-1600	(024)961-1501	金/祝/年度末日	9:30～18:00(12月～4月の火～金) 9:30～17:00(土日祝)
(024)946-8850	(024)946-8393	〃	〃
(024)921-0030	(024)921-0202	〃	〃
(0248)75-3309	(0248)75-4014	火	9:00～20:00(月水～土) 9:00～18:00(日祝)
(0248)67-2138	(0248)77-1512	月/末木/祝	10:00～18:00
(0248)65-3549	(0248)65-3591	月/末金/祝	10:00～18:00(火～金) 10:00～17:00(土日)
(0247)82-1001	(0247)82-1291	月	10:00～19:00(火～金) 10:00～17:00(土日祝)
(0247)78-2001	(0247)78-2159	〃	〃
(0247)79-2161	(0247)79-2162	〃	〃
(0247)75-2063	(0247)75-2210	〃	〃
(0247)77-2013	(0247)77-2056	〃	〃
(0248)23-3250	(0248)23-4090	月/1水	10:00～20:00(火～金) 9:30～18:00(土日祝)
(0248)34-1130	(0248)34-1148	火/末/祝	10:00～18:00
(0248)32-4784	(0248)32-4788	火/1水/祝	〃
(0248)46-3614	(0248)46-3702	月/1水/祝	〃
(0242)22-4711	(0242)22-4702	末	9:00～19:00(月～土) 9:00～18:00(日祝)
(0241)22-1855	(0241)24-4350	月	9:30～19:00(火～金) 9:30～17:30(土日祝)
(0244)37-2630	(0244)37-2631	末	10:00～19:00(月～金) 10:00～17:00(土日祝)
(0244)23-7789	(0244)24-6986	月	9:30～20:00(火～金) 9:30～17:00(土日祝)
(0244)44-1011	(0244)44-1266	月	10:00～17:00
(0244)46-5116	(0244)46-4069	月	10:00～17:00
(0246)22-5552	(0246)22-5438	末月/元旦	10:00～21:00(月～土) 10:00～18:00(日祝)
(0246)54-9257	(0246)54-9257	3日	10:00～19:00(月～土) 10:00～18:00(日祝)
(0246)62-7431	(0246)77-1135	〃	〃
(0246)44-6218	(0246)72-0170	〃	〃
(0246)45-1030	(0246)45-1030	〃	〃
(0246)32-5980	(0246)32-5980	〃	〃
(0248)62-1288	(0248)62-1222	月/末金	9:00～19:00
(0247)26-9136	(0247)26-4992	火	10:00～18:00(月木金) 10:00～19:00(水)
(0247)36-2900	(0247)36-2902	月/祝	9:30～18:00 9:00～17:00(土日祝)
(0247)53-2305	(0247)53-2500	土/日/祝	8:30～17:15
(0247)62-3375	(0247)61-1026	月/1水/祝	10:00～18:00
(0247)72-2120	(0247)72-4500	月/末	9:30～18:30
(0248)44-3595	(0248)44-3558	月/末金	9:30～18:00
(0248)53-4779	(0248)53-4778	—	10:00～18:00
(0247)33-4342	(0247)33-4396	月	9:00～19:00
(0247)46-4646	(0247)57-7500	月	9:30～18:00
(0247)43-0808	(0247)43-4900	月	10:00～19:00(火～土) 10:00～17:00(日祝)
(0247)29-1150	(0247)29-1150	月/祝	9:30～18:00
(0242)23-7855	(0242)62-5331	月	9:00～19:00
(0242)54-2911	(0242)54-4901	火/3木	9:30～19:00(月水～金) 9:30～18:00(土日祝)
(0241)62-5522	(0241)62-0555	月/末	10:00～18:00
(0244)62-5031	(0244)62-2598	月/2日/末/祝	10:00～18:00(火～金) 10:00～17:00(土日)
(0240)21-3665	(0240)23-5225	月/祝/末	10:00～18:00
(0242)26-3844	(0242)26-3786	休館中	—
(0246)84-5210	(0248)84-5248	休館中	—
(0240)34-3941	(0240)35-5885	休館中	—
(024)932-2118	(024)932-2118	日/月/2・4土/末/祝	13:00～18:00

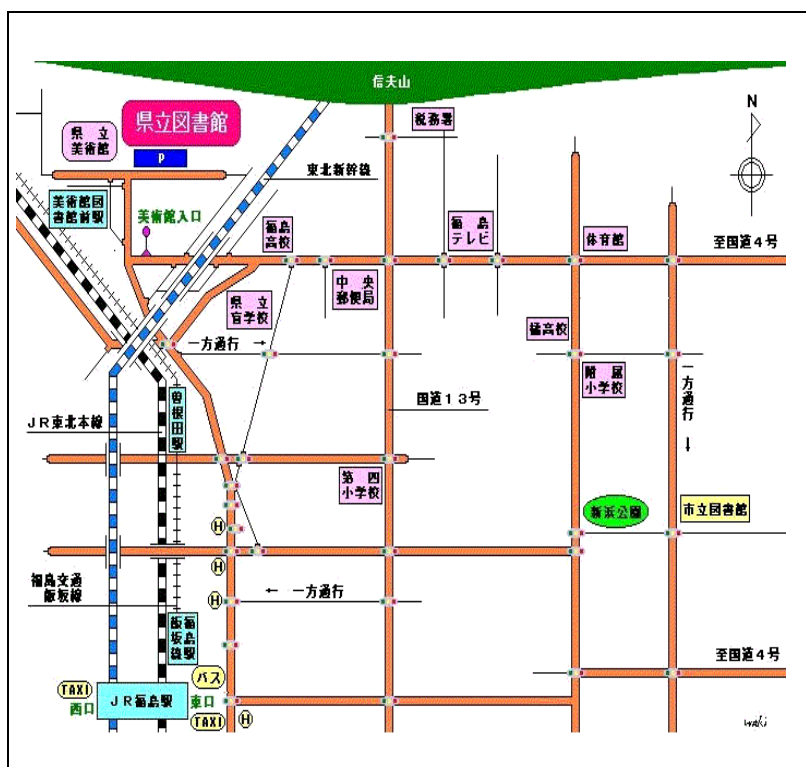
## 開館時間

- ◆午前9時30分～午後7時（火～金）
- ◆午前9時30分～午後5時30分  
（土・日・祝日及び国民の休日）

## 休館日

- ◆月曜日（祝日及び国民の休日の場合は翌日）
- ◆館内整理日 毎月第1木曜日  
（祝日及び国民の休日を除く）
- ◆年末年始（12月28日～翌年1月4日）
- ◆図書特別整理期間（2月中旬～下旬の10日間）
- ◆その他臨時休館日

## 位置図



## 交通案内

- ◆電車利用の場合  
福島駅より：福島交通飯坂線  
美術館図書館前下車  
（徒歩2分）
- ◆バス利用の場合  
福島駅前より：福島交通市内循環  
2コース乗車  
美術館入口下車  
（徒歩2分）
- ◆タクシー利用の場合  
福島駅前より：約5分
- ◆駐車施設  
美術館と共用で普通車 150台  
自転車置場

ホームページアドレス <https://www.library.fks.ed.jp/>

## 関係機関

福島県公共図書館協会	全国公共図書館協議会
北日本図書館連盟	日本図書館協会
福島県点字図書館	福島県議会図書室
福島県内大学図書館連絡協議会	福島県歴史資料館

### 福島県立図書館要覧 令和2年度版

編集発行 **福島県立図書館**

〒960-8003 福島市森合字西養山1番地

TEL 024-535-3220(代)

FAX 024-535-3226（企画管理部）

024-536-4787（資料情報サービス部）

E-mail:kikaku-library-gr@fcs.ed.jp