

福島県立図書館

要 覧



2017

目 次

沿 革	1
方 針	3
建築・設備	7
管理・運営	8
調査相談	10
利用統計	10
蔵 書	11
平成28年度における主要イベント	14
普及事業	15
協力・支援	16
広 報	17
展 示	18
公民館図書室一覧	20
福島県の公共図書館	21

沿 革

<p>昭 2. 12. 県会において御大典記念県立図書館 設立を県参事会に委任を議決</p> <p>昭 3. 7. 19 県参事会において設立予算案可決</p> <p>昭 4. 2. 11 文部大臣より設立認可</p> <p>4. 5 福島市立図書館の図書ならびに器具 の寄付採納</p> <p>9. 元県立物産陳列館を改修、竣工</p> <p>10. 14 開館式</p> <p>10. 15 一般閲覧開始</p> <p>昭 12. 7. 改築のため福島市舟場町福島女子 師範学校の仮館舎に移転</p> <p>昭 16. 3. 22 本館舎内部修理の上仮館舎より移転</p> <p>昭 23. 11. 27 会津若松、郡山、平に分館設置</p> <p>昭 24. 5. 1 白河、相馬、田島に分館設置</p> <p>昭 25. 4. 1 新刊書から日本十進分類法新訂6版 により分類、著者記号を採用</p> <p>7. 30 「福島県立図書館に関する条例」施行</p> <p>8. 30 図書館協議会設置「福島県立図書館協 議会に関する条例」施行</p> <p>9. 10 館報「あづま」創刊</p> <p>昭 26. 4. 1 一部蔵書開架式閲覧開始</p> <p>10. 27 点字図書貸出開始</p> <p>昭 29. 8. 25 移動図書館車「あづま号」運行開始</p> <p>12. 28 図書館新築のため旧県議会議事堂に移 転</p> <p>昭 30. 3. 15 蔵書目録第1集「郷土資料編」刊行 (以後毎年続刊)</p> <p>昭 32. 12. 25 新館舎建築起工(松木町)</p> <p>昭 33. 4. 点字図書(3,039冊)県点字図書館に 保管転換</p> <p>10. 31 新館舎落成</p> <p>11. 15 福島県立図書館30年史刊行</p> <p>11. 25 開館式</p>	<p>昭 34. 10. 1 「福島県立図書館組織規則」施行</p> <p>昭 35. 1. 13 「福島県立図書館設置条例」施行</p> <p>5. 17 移動図書館車「あづま号」更新</p> <p>5. 27 第13回全国図書館大会を福島市で開催</p> <p>6. 20 「福島県立図書館利用規則」「福島県立図 書館に勤務する職員の勤務時間の特例 に関する規定」及び、「福島県立図書館処 務規程」施行</p> <p>昭 36. 10. 24 佐藤文庫(戦争文献)10万点受託</p> <p>昭 39. 12. 1 「福島県立図書館処務規程」「同利用規 則」の一部改正(日曜日休館実施)</p> <p>昭 40. 7. 移動図書館車「小型車」購入</p> <p>昭 43. 2. 9 佐藤文庫(戦争文献)正式寄贈及び一般 資料の受託解約</p> <p>昭 44. 6. 移動図書館車「あづま号」更新</p> <p>11. マイクロシステム導入</p> <p>昭 46. 4. 1 「福島県立図書館組織規則」一部改正(課 制施行)</p> <p>10. 26 「福島県立図書館利用規則」一部改正</p> <p>昭 47. 4. 20 館内模様替の実施(軽読書室・談話室の 新設、貸出及び調査相談業務の分離拡 充)</p> <p>6. 8 第23回北日本図書館大会を福島市で開催</p> <p>昭 48. 7. 2 小型車更新</p> <p>昭 49. 4. 1 「福島県立図書館組織規則」一部改正</p> <p>昭 52. 3. 24 小野崎文庫(法律関係資料)寄贈</p> <p>昭 53. 1. 移動図書館車「あづま号」更新</p> <p>昭 55. 3. 20 福島県立図書館50年誌刊行</p> <p>昭 56. 4. 1 新館用資料整備5か年計画開始</p> <p>昭 57. 7. 11 新館舎建築着工(森合)</p>
---------------------------------------------------------------------------------------------------------------------------------------------------------------------------------------------------------------------------------------------------------------------------------------------------------------------------------------------------------------------------------------------------------------------------------------------------------------------------------------------------------------------------------------------------------------------------------------------------------------------------------------------------------------------------------------------------------------------------------------------------------------------------------------------------------------------------------------------------------------------------	----------------------------------------------------------------------------------------------------------------------------------------------------------------------------------------------------------------------------------------------------------------------------------------------------------------------------------------------------------------------------------------------------------------------------------------------------------------------------------------------------------------------------------------------------------------------------------------------------------------------------------------------------------------------------------------------------------------------------------------------------------------------------------------------------------------------------------------------------------------------------------

- 昭 59. 3. 24 新館舎落成
 3. 30 「福島県立図書館組織規則」「同利用規則」の改正(4課4係制、日曜開館実施)
 3. 30 郡山、会津若松、白河、いわき、相馬、田島の各分館廃止
 3. 31 中島文庫(文学関係ほか)、佐藤清太文庫(教育史関係)寄贈
 7. 22 新館開館
- 昭 60. 6. 6 第36回北日本図書館大会を福島市で開催
 ~7
- 昭 61. 4. 11 児童室のコンピュータ導入稼働開始
 5. 22 協力車運行開始
 11. 21 小型車更新
- 昭 63. 3. 16 堀切文庫(法律関係資料)寄贈
 7. 入館者数100万人達成※
 10. 6 昭和63年度全国公共図書館整理部門研究
 ~7 集会を福島市で開催
 12. 12 小型車更新
- 平 元. 7. 26 (財)日本宝くじ協会より移動図書館車「あづま号」寄贈
 10. 1 福島県内大学図書館間相互利用制度発足
- 平 2. 11. 22 書庫内電動書架増設完成
- 平 4. 1. 入館者数200万人達成※
 6. 4 第43回北日本図書館大会を福島市で開催
 ~5
- 平 6. 6. 1 福島県立図書館情報ネットワーク(コンピュータ)導入計画調査委託
 12. 福島県立図書館情報ネットワーク事業基本計画策定
- 平 7. 11. 福島県立図書館情報ネットワーク事業概要、詳細設計委託
- 平 8. 4. 福島県立図書館情報ネットワーク事業館内業務システム開発委託
 9. 26 平成8年度全国公共図書館参考事務研究集会を福島市で開催
 ~27
- 平 9. 5. 福島県立図書館情報ネットワーク事業館外業務システム開発委託
 5. 入館者数300万人達成※
- 平 11. 4. 福島県立図書館情報ネットワーク事業本稼働
 6. 「福島県立図書館利用規則」一部改正(開館時間延長)
 7. 7 小型車更新
- 平 12. 4. 1 地方分権一括法の施行に伴い「福島県立図書館設置条例」及び「福島県立図書館利用規則」一部改正
 5. 31 第51回北日本図書館大会を福島市で開催
 ~6. 1
- 平 13. 8. 入館者数400万人達成※
 11. 20 (財)日本宝くじ協会より移動図書館車「あづま号」寄贈
 12. 1 館内空調設備工事のため休館
 ~14. 3. 31
- 平 14. 4. 1 「福島県立図書館組織規則」一部改正
 ・4課4係を2部4チーム制に変更
 ・館内利用及び館外利用の冊数を10冊に拡大
 ・インターネット用コンピュータを公開図書室・こどものへやに設置(8台)
 ・電子メールによる調査相談の受付開始
- 平 15. 10. 14 情報ネットワークシステム更新
- 平 16. 2. 6 横断検索システム稼働開始
 2. 27 小型車更新
 7. 22 移転20周年記念「星空ライブ-音楽と
 ~25 朗読の夕べ」開催
 8. 1 館内LAN機器更新
- 平 17. 10. 福島県立図書館のあるべき姿「学びの環境づくり」策定
 11. 入館者数500万人達成※
- 平 18. 1. 個人からのインターネット予約開始
 10. 「福島県立図書館利用規則」一部改正により祝日開館の実施
- 平 19. 6. 14 第58回北日本図書館大会を福島市で開催
 ~15
 10. 県民参加型「ロビー展示」開始
 11. 6 文部科学省委託事業 平成19年度
 ~9 図書館地区別研修を当館で開催
- 平 20. 3. 「県民を支える図書館」アクションプランの策定及び実施
 12. 図書館ボランティア活動開始
- 平 21. 2. 28 カウンター体制の見直し(総合案内、貸出登録、調査相談カウンターに統合)
 3. 27 監視カメラ改修
 4. 1 福島大学との図書館利用相互協力協定に基づく運用開始
 10. 1 情報ネットワークシステム更新
 11. 入館者数600万人達成※
- 平 22. 1. 「福島県立図書館利用規則」一部改正(特別整理期間及び様式改正)
 1. 20 小型車更新
 4. 19 学校図書館活動支援「セット貸出」開始
 6. 1 資料宅配サービス(個人)の部分実施
 7. 27 書庫西側電動書架増設完成
- 平 23. 3. 11 東日本大震災による被災
 3. 12 公開図書室天井等の損壊及び図書の散
 ~7. 14 乱・破損のため休館
 7. 15 公開図書室を除き一部開館
 7. 15 資料宅配サービス(個人)の全面実施
 12. 8 福島大学、県立医科大学との図書館利用相互協力協定締結
- 平 24. 4. 1 避難自治体(仮設住宅等)支援事業開始
 4. 20 災害復旧工事(設備)竣工
 4. 28 公開図書室利用再開、東日本大震災福島県復興ライブラリー・子育て支援コーナー設置

- | | | | | | | | |
|-------|-----|----|--------------------------------|-------|-----|----|----------------------------------------|
| 平 24. | 6. | 20 | 災害復旧工事(建築)竣工 | 平 26. | 7. | 4 | 国立国会図書館デジタル化資料送信サービス供用開始 |
| | 6. | 30 | 新聞記事閲覧システム供用開始 | 10. | 1 | | 情報ネットワークシステム更新 |
| | 9. | | 福島県内図書館間物流効率化試行事業開始 | 11. | 18 | | 文部科学省委託事業 平成26年度図
~21 書館地区別研修を当館で開催 |
| | 11. | 8 | 北日本図書館連盟研究協議会を福島
~9 市で開催 | 平 27. | 10. | 18 | 入館者数700万人達成※
※昭和59年新館移転後の入館者数 |
| 平 25. | 2. | 23 | 復興ライブリーブックレット発行開始 | 平 28. | 1. | 26 | 美術館・図書館空調設備等改修工事
竣工 |
| | 3. | | 福島県立図書館アクションプラン
(第2次)策定及び実施 | 2. | 27 | | 特殊文庫・貴重資料紹介コーナー設置
本のひろばレクシヨコーナー設置 |
| | 7. | 5 | 国立国会図書館歴史的音源供用開始 | 7. | 27 | | 国立国会図書館連携文化事業開催 |
| | 9. | 26 | ソフトバンクWi-Fiスポットの提供開始 | 9. | 13 | | 県民のくらし応援文庫設置要綱制定 |
| 平 26. | 3. | 28 | 公開図書室床修繕工事竣工 | 平 29. | 1. | 17 | 故長田弘氏蔵書寄贈「長田弘文庫」 |
| | 4. | 4~ | 移転30周年記念事業実施 | 2. | 5 | | 長田弘文庫開設 記念事業を実施 |
| | 6. | 19 | 第65回北日本図書館大会を福島市で
~20 開催 | | | | |

方 針

福島県立図書館アクションプラン（第2次）

[平成25年度~29年度]

4つの方針・9つの行動

平成25年3月に策定した福島県立図書館アクションプラン（第2次）は、県立図書館が今後5年間に取り組むべき行動計画を明示したものです。

県立図書館が実施する様々な事業活動は、「全ての県民の皆様に、より良い図書館環境を提供します」という理念のもと、次に掲げる「4つの方針」と「9つの行動」に基づき実施し、読書環境、学習環境の整備や図書館サービスの充実を目指すものです。

I 東日本大震災等により失われた読書環境、学習環境を取り戻します。

- 1 東日本大震災等の記録をのこします。
- 2 支援体制の基盤を整備します。
- 3 読書環境、学習環境の整備を通じて「ふるさと再生」を支援します。

II 県民一人ひとりのお役に立てるよう図書館環境を整えます。

- 1 県民が必要とする情報を提供します。
- 2 県民が利用しやすい環境を整備します。
- 3 県民と共に歩む図書館を目指します。

III 福島県の子どもの読書活動を推進します。

- 1 「福島県子ども読書活動推進計画（第2次）※」に基づき、県立図書館の役割を果たします。
※第3次が平成27年2月に策定されています。

IV 「図書館の図書館」として、図書館の振興を図ります。

- 1 図書館・公民館の活動を支援します。
- 2 高等教育機関、文化施設等関係機関との連携を図ります。

平成29年度 福島県立図書館の運営について

I 基本理念

全ての県民の皆様に、より良い図書館環境を提供します。

II 基本方針

『福島県立図書館アクションプラン（第2次）』（実施期間：平成25年度から平成29年度）の最終年度として、同プランを一層推進し、県民の多様な学習活動支援と、生涯を通して学ぶことができる環境整備のため、資料や情報を的確に収集・提供するとともに、「図書館の図書館」として、市町村立図書館等との連携のもと、県民文化の向上に尽くします。また、同プランの実績等を詳細に検証し、評価や課題の洗い出しを行い、中長期的な将来展望も見据えながら、計画見直しの検討を進めます。

加えて、東日本大震災等により失われた読書環境を取り戻すため、関係機関と連携しながら、福島県の将来を担う子どもたちの読書・学習環境の整備推進にも努めます。

III 平成29年度運営方針

『福島県立図書館アクションプラン（第2次）』に掲げる「4つの方針」と「9つの行動」の実現に向けた各種事業に積極的に取り組みます。特に、次の事項については、重点的な取組みを推進します。

○県民の読書・学習環境の整備

- ・県民が必要とする多様な情報を提供するため、「資料収集方針」に基づく体系的な資料収集と効率的な情報提供に努めます。
- ・レファレンス機能の向上に努め、県民及び地域の課題解決のための支援を行うとともに、遠隔地居住者及び非来館者の図書館利用を促す方策の推進を図ります。
- ・ホームページの効果的な活用と各種情報誌による、的確でわかりやすい広報活動に努め、利用情報の提供に一層の充実を図ります。

○子どもの読書活動の推進

- ・子どもの読書環境の整備に取り組み、読書に親しむ機会の充溢が図られるよう、資料の蒐集と利用促進に努めます。
- ・子どもの読書活動への理解を深め、また、その促進を図るため、関連情報の提供と共有化に努めるとともに、地域の教育委員会や図書館等との連携を密にした事業を展開します。

○図書館の図書館としての役割の強化

- ・県内図書館関係機関の情報の共有化と活用環境の充実に努め、相互協力体制の中核として、ネットワーク体制の強化を図ります。

平成29年度 福島県立図書館資料収集方針

平成29年度福島県立図書館運営方針の推進を図るため、「福島県立図書館資料収集基本要綱」並びに「東日本大震災福島県復興ライブラリー設置要綱」を踏まえ、以下に留意の上、資料収集につとめる。

資料整備状況を勘案し、重点収集項目等に留意しながら計画的に収集する。

[一般資料]

1 基本収集項目

- ・ 資料価値、利用価値の高い専門的資料を収集する。
- ・ 年鑑白書等の継続資料を厳選し計画的に収集する。
- ・ 官公庁刊行物は主要なものを収集する。
- ・ 主要な叢書等は厳選し収集する。
- ・ 調査相談に対応するために必要な各種参考図書を収集する。
- ・ 文学作品は、受賞作品・受賞候補作品・書評等で評価が高い作品を収集する。
- ・ 東日本大震災に関する資料（「東日本大震災福島県復興ライブラリー設置要綱」第3資料収集範囲に規定する資料をいう。以下同じ）を収集する。

2 重点収集項目

- ① 大活字本等のユニバーサルデザインに対応した資料
- ② 若者向けの資料
- ③ 高齢化社会に対応した資料

[地域資料]

1 基本収集項目

- ・ 福島県本庁及び出先機関を中心に行政資料を収集する。
- ・ 東日本大震災に関する資料を収集する。

2 重点収集項目

- ・ 地形図（2万5千分の1）の歴史的変遷を辿る本県分の収集

[児童資料]

[こどものへや用 児童資料]

1 基本収集項目

- ・ 新刊書を中心に子どもの読書活動推進に資する資料を積極的に収集する。
- ・ 調べ学習や探求型学習に対応した資料を厳選して収集する。

2 重点収集項目

- ① ユニバーサルデザインや多文化に対応した資料
- ② 中学生・高校生向けの資料

[児童図書研究資料]

1 基本収集項目

- ・ 新刊書を中心に児童図書に関する調査研究及び子どもの読書活動推進に資する資料を厳選して収集する。
- ・ 研究用児童資料として主要な児童図書賞の受賞作品を収集する。
- ・ 大型絵本、紙芝居等は読み聞かせ活動支援のために役立つものを厳選して収集する。

2 重点収集項目

- ・ 子どもの読書や読書環境に関する資料

[逐次刊行資料]

1 基本収集項目

- ・ 新聞は主要な全国紙、地元紙を中心に収集する。専門紙・業界紙はニーズを勘案し収集する。
- ・ 雑誌は長期にわたっての資料価値を勘案し収集する。

2 重点収集項目

- ① 各分野にわたり長年保存、分担保存している資料の継続収集
- ② 各分野で調査相談にも活用できる資料を体系的に継続収集

[市町村支援資料]

1 基本収集項目

- ・ 市町村の図書館活動支援及び学校図書館活動支援で活用する資料を収集する。収集にあたっては、過疎・中山間地域の県民サービスや学校における授業での活用を視野に入れたものとする。

2 重点収集項目

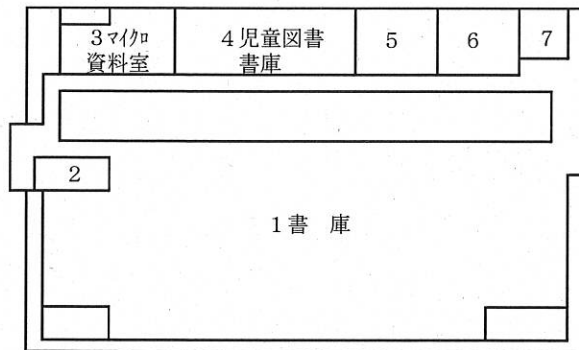
- ① 受賞作品等、評価や話題性の高い新刊資料
- ② 県内の学校図書館の活動を支援し、児童・生徒の課題解決に役立つ資料
- ③ 過疎地域、中山間地域の活性化に役立つ資料

建築・設備

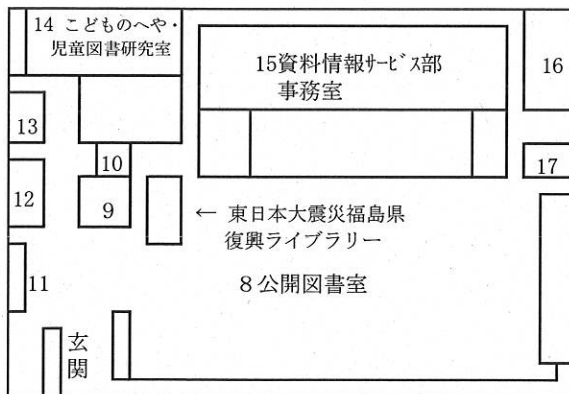
■ 建築の概要

- | | |
|-----------------------------------------|-------------------------|
| 1. 設計：株式会社 石本建築事務所 | 4. 建物構造：鉄骨鉄筋コンクリート造 3階建 |
| 2. 施行：株式会社 大林組仙台支社 | 5. 工事費：32億円 |
| 3. 敷地面積：60,500 m ² (県立美術館併置) | 6. 工期：着工 昭和57年7月11日 |
| 建築面積：3,871.7 m ² (本館棟) | 完工 昭和59年3月24日 |
| 139.38 m ² (車庫棟) | |
| 延床面積：9,156.86 m ² | |

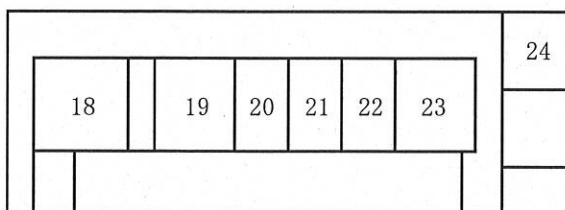
■ 平面図



1 階		
1	書庫	2,105.2 m ²
2	視聴覚資料保存庫	60.3
3	マイクロ資料室	78.3
4	児童図書書庫	175.4
5	団体貸出室	80.0
6	貸出準備室	83.4
7	サービスヤード	40.1



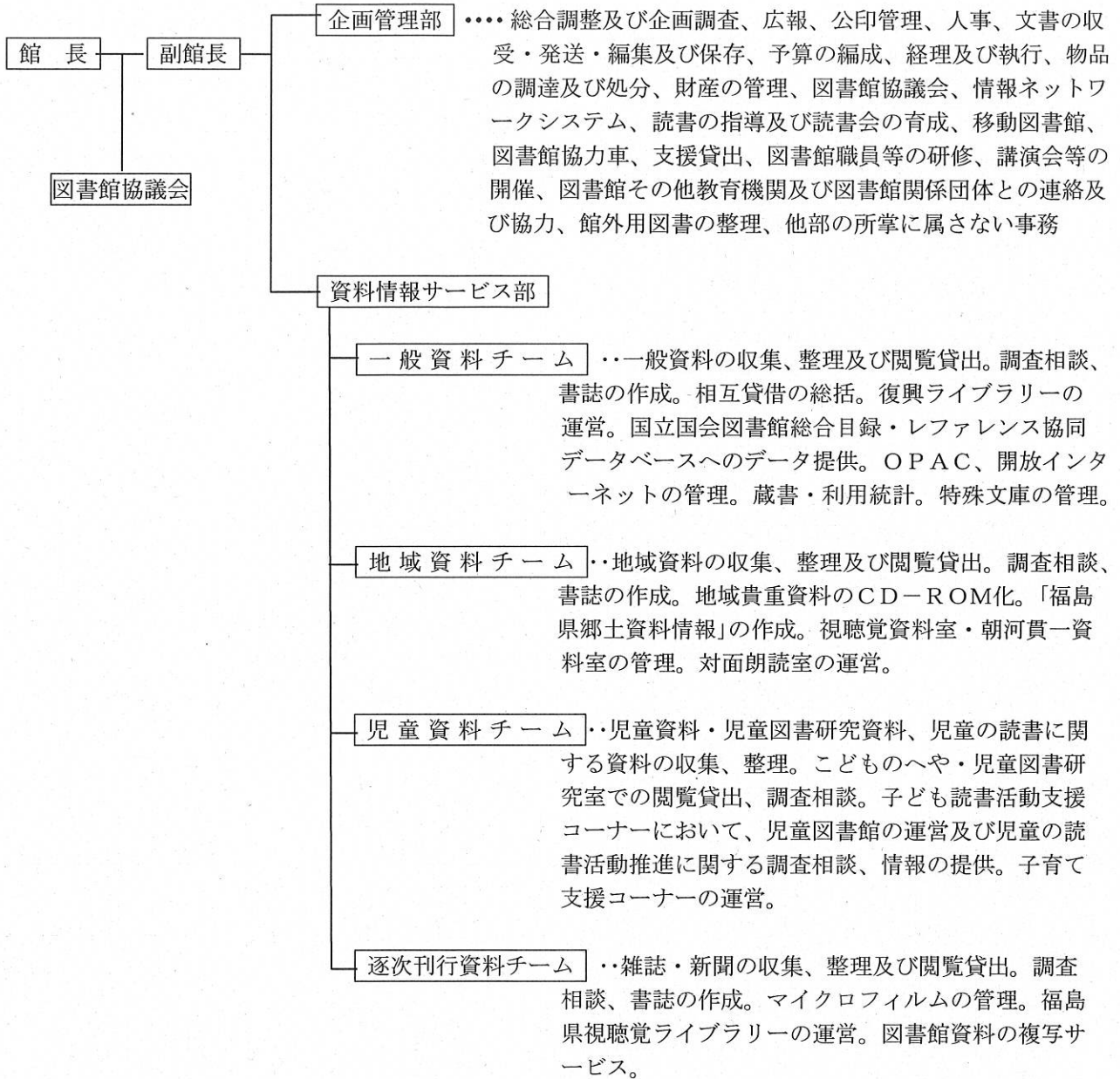
2 階		
8	公開図書室	2,156.9 m ²
9	視聴覚資料室	71.4
10	親と子の休憩室	8.0
11	展示コーナー	20.0
12	軽読書・子育て支援コーナー	64.1
13	対面朗読室	18.0
14	こどものへや・児童図書研究室	229.6
15	資料情報サービス部事務室	243.3
16	視聴覚ライブラリー	43.6
17	救護室	10.0



3 階		
18	第1研修室	128.7 m ²
19	第2研修室	82.2
20	会議室	58.8
21	館長室	39.2
22	副館長室	39.2
23	企画管理部事務室	82.3
24	情報管理室	80.0

管理・運営

1. 組織・機構



2. 職員配置

(平成 29 年 4 月 1 日現在)

職 部	館長	副館長	主幹兼部長	部長	主任 主査	専門 司書	主査	主任 司書	副主査	副主任 司書	主事	司書	専門 員	嘱託 員	臨時 事務	補助 員	計
館長	1																1
副館長		1															1
企画 管理部			1		1	1	2	1	1	1			1	1			10
資料情 報サー ビス部				1		3		3		3		8	3		2		23
計	1	1	1	1	1	4	2	4	1	4	0	8	4	1	2		35

3. 図書館協議会

図書館の運営に関し館長の諮問に応ずるとともに、図書館の行う図書館奉仕につき、館長に対して意見を述べる機関である。

[設置根拠：図書館法第14条第2項及び福島県立図書館協議会に関する条例第1条]

委員10名、任期2年

委員

任期（平成27年10月21日～平成29年10月20日）

区分	氏名	所属団体等名(役職名)
学識経験者	◎千葉 養 伍	福島大学人間発達文化学類(教授)
	○土 田 節 子	いわき明星大学教養学部地域教養学科(非常勤講師)
	鎌 田 喜 之	株式会社福島民報社 (編集局次長・地域交流室次長・販売局次長)
	加 藤 卓 哉	福島民友新聞社株式会社(取締役 論説委員長)
	山 崎 由 美	公募
	横 山 秀 人	公募
家庭教育関係者	矢 吹 貴 美	福島県家庭教育インストラクター連絡協議会
社会教育関係者	渡 辺 峯 子	福島県公共図書館協会(元 須賀川市岩瀬図書館長)
学校教育関係者	杉 内 聡 恵	福島県高等学校長協会(福島県立本宮高等学校長)
	田 代 新 一	福島県中学校長会(喜多方市立喜多方第二中学校長)

◎会長 ○副会長 ※名簿の所属団体等名はH29.4.1現在

4. 予算の概要(平成29年度)

項目	金額(千円)	内 容
運 営 費	11,662	1. 図書館協議会経費 2. 運営事務経費 3. 施設管理経費 4. 県立図書館(司書)の実務研修
資 料 費	25,478	1. 資料購入経費 2. 資料用消耗品経費
東日本大震災福島県復興 ライブラリー事業費	8,286	1. 震災・原発事故関連資料購入経費 2. 避難自治体支援事業経費
協 力 事 業 費	2,119	1. 移動図書館(あづま号)運営経費 2. 図書館協力車事業経費 3. 図書館(司書)研修会経費
施 設 等 整 備 費	38,323	1. 図書館情報ネットワーク事業経費
子どもの本がつなぐ スマイルプロジェクト	1,700	1. 「絵本はともだち」開催経費 2. 「本はともだち」開催経費
(新) 施設整備事業	57,369	1. 消火設備改修 2. 陸屋根改修
計	144,937	

調査相談

県民などからよせられる質問（日常生活の中での疑問、仕事上の調査・研究に必要な資料等）に対して、所蔵資料及び関係機関の協力を得て回答している。

これらの問い合わせは、来館をはじめ、電話、文書、ファックス、電子メール、移動図書館でも受け付けている。

1. 予約サービス

利用したい資料が貸出中のときや、未所蔵のときは、予約することができる。未所蔵の資料は他館から借りるか、資料収集方針に基づき購入して提供している。

2. 相互貸借

当館で所蔵していない資料を全国の図書館から借用して提供している。また、他館からの依頼に応じて貸し出しも行っている。

3. 複写

当館所蔵資料に限り、著作権法で認められている範囲内で複写等のサービスを行っている。

4. 二次資料

調査・研究に必要な資料や情報を検索するのに役立つための補助資料として、「福島県郷土資料情報」、「本の森への道しるべ」等を作成している。

利用統計

(平成28年度)

表1-1 入館者数

開館日数	285日
入館者数	167,650人
(1日平均)	588人

表1-2 同上・推移

(人)

平成26年度	平成27年度	平成28年度
167,097	162,594	167,650

表2-1 館外個人貸出登録者数

(登録有効期間3年)

(人)

区分	平成26年度	平成27年度	平成28年度	合計
新規	3,577	3,145	3,130	9,852
更新者	1,260	1,422	1,459	4,141
合計	4,837	4,567	4,589	13,993

表2-2 同上・推移

(人)

平成26年度	平成27年度	平成28年度
14,595	14,141	13,993

表3-1 館外個人貸出利用状況

分類別	冊数	構成比(%)
総記	1,993	1.4
哲学・宗教	4,046	2.9
歴史・地理	6,387	4.6
社会科学	10,475	7.5

分類別	冊数	構成比(%)
自然科学	6,832	4.9
工学・工業	6,123	4.4
産業	3,432	2.4
芸術	7,983	5.7
語学	1,106	0.8
文学	19,464	13.9
地域資料	7,884	5.6
新聞雑誌	7,715	5.5
小計	83,440	59.6
児童	56,597	40.4
合計	140,037	100.0

表3-2 同上・推移

区分	平成26年度	平成27年度	平成28年度
冊数	141,191	140,598	140,037
延べ人数	39,591	38,426	38,237

表4-1 特別貸出状況

貸出先	件数	冊数
官公庁関係	2	25
図書館その他	49	463
会社・事業所	15	171
報道関係	0	0
学校	33	169
合計	99	828

表4-2 同上・推移

(冊)

平成26年度	平成27年度	平成28年度
1,134	889	828

表5-1 複写利用状況

件数	枚数
4,268	51,548

表5-2 同上・推移

(枚)

平成26年度	平成27年度	平成28年度
55,808	51,994	51,548

表6-1 調査相談件数

(件)

区分	口頭	電話	文書	FAX	電子メール	小計
一般・地域・逐刊資料	7,015	1,322	46	25	197	8,605
児童資料	2,697	165	0	1	5	2,868
合計	9,712	1,487	46	26	202	11,473

表6-2 同上・推移

(件)

平成26年度	平成27年度	平成28年度
12,133	11,928	11,473

表7-1 インターネット閲覧席利用状況 (人)

区分	一般	児童	合計
人数	6,539	64	6,603

表7-2 同上・推移 (人)

平成26年度	平成27年度	平成28年度
6,790	6,710	6,603

表8 ホームページアクセス件数 (件)

区分	平成26年度	平成27年度	平成28年度
トップページ	135,196	148,481	194,853
蔵書検索	433,057	439,340	510,541
横断検索	237,057	399,524	396,175
デジタルライブラリー	5,069	4,684	4,677
こどものへや	4,052	3,489	3,480
県内図書館(業務用)	13,408	—	—
利用案内	13,247	14,128	14,634

※「県内図書館(業務用)」の27、28年度については、システム変更のため統計をとっていません。

表9-1 相互貸借状況

区分	県内		県外		合計	
	件数	冊数	件数	冊数	件数	冊数
貸出	1,094	4,955	392	660	1,486	5,615
借用	96	130	57	74	153	204
小計	1,190	5,085	449	734	1,639	5,819

表9-2 同上・推移 (冊)

平成26年度	平成27年度	平成28年度
6,652	5,839	5,819

表10 遠隔地返却冊数・推移 (冊)

平成26年度	平成27年度	平成28年度
6,205	5,924	6,551

(利用者が来館し、直接貸出しを受けた資料を県内公立図書館に返却した冊数)

表11 資料宅配サービス(個人)

区分	平成26年度	平成27年度	平成28年度
貸出件数	26	32	31
貸出冊数	195	219	227

表12 移動図書館(あづま号)貸出冊数・推移(冊)

平成26年度	平成27年度	平成28年度
25,589	26,330	23,026

表13 市町村・学校への協力支援貸出冊数(冊)

平成26年度	平成27年度	平成28年度
10,876	9,140	6,563

(平成19年度より学校への「支援貸出」、平成22年度より学校への「セット貸出」を開始)

表14 新聞記事閲覧システム利用状況(件)

平成26年度	平成27年度	平成28年度
304	298	350

蔵書

1. 資料

(1) 館内用資料

館内用の資料は、一般資料、地域(郷土)資料、児童資料からなり、資料収集方針に基づき広く収集している。特に蔵書構成の適正化を図るため、資料収集調整委員会を設けている。平成28年度の受け入れ冊数は表15-1、蔵書統計は表17のとおりである。

ア. 地域資料

福島県に関する資料で、県史や市町村史、県人の伝記をはじめ教育・自然・産業・芸術・文学・行政資料等幅広い分野を網羅的に収集している。

イ. 新聞・雑誌

平成28年度に受け入れた新聞・雑誌は表16-1のとおりである

ウ. 特殊文庫(五十音順)

- 朝河貫一資料 約2,800点
二本松市出身の歴史学者故朝河貫一氏関係の書簡類を中心とするコレクション。
- 井筒文庫 271冊
故井筒平氏(福島市)が収集した犬(動物)に関する文献を主とする。
- 長田弘文庫 8,519冊
詩人の故長田弘氏(福島市)の全蔵書8,396冊と著作物123冊。
- 小野崎文庫 13,500冊
弁護士の故小野崎正明氏(福島市)の蔵書(法律関係、判例集等)。
- 佐藤清太文庫 4,358冊
下郷町出身で広島大学教授であった故佐藤清太氏の蔵書で、漢籍と教育学に関する文献。
- 佐藤文庫 13,378冊
故佐藤伝吉氏(郡山市)が65年にわたって収集した戦争に関する記録や文献で日清・日露戦争関係が充実している。
- 信田文庫 約2,400冊
信田純男氏寄贈の社会科学関係文献。
- 中島文庫 8,105冊
仏文学者、評論家の故中島健蔵氏の蔵書で、文学書を中心に中国・南方関係等。
- 福島県詩人文庫 約2,500冊
詩人の故高橋新二氏(福島市)より寄贈された詩関係資料を中心とする文庫。
- 放江文庫 849冊
福島民友新聞記者として活躍した故富士崎放江氏が生涯をかけて収集した蔵書。
内容は江戸期の文芸随筆を主とする。
- 堀切文庫 7,274冊
弁護士の故堀切真一郎氏(福島市)の寄贈による法律関係図書。

エ. 児童資料

市町村のモデルとして、また調査館として、その機能が十分発揮できるよう幅広く収集している。

オ. 東日本大震災福島県復興ライブラリー

東日本大震災関連資料を「東日本大震災福島県復興ライブラリー」として開設し、地震・津波、福島第一原発事故、体験記、放射線・除染、復興・防災等のテーマ別に資料を収集している。

10,646 タイトル(H29.3.11現在)

(2) 館外用図書

移動図書館等、館外のサービス用に利用する図書で、文学書、実用書、児童書等からなっている。

平成28年度の受入れ冊数は表15-1のとおりである。

2. その他

働きながら学ぶ人々の手助けとして、中央大学及び法政大学の通信教育用テキストをそそえ学習の便を図っている。

表15-1 資料受入状況 (冊)

区分	購入	寄贈・他	計
一般資料	4,889	10,384	15,273
地域・行政資料	919	5,537	6,456
児童資料	2,145	851	2,996
児童図書研究資料	574	365	939
館外用図書	1,132	1,284	2,416
計	9,659	18,421	28,080

表15-2 同上・推移 (冊)

平成26年度	平成27年度	平成28年度
22,755	16,422	28,080

表16-1 新聞・雑誌受入れ状況 (種)

区分	購入	寄贈・他	計
新聞	25	59	84
雑誌	238	816	1,054
官報等	3	0	3
合計	266	875	1,141

表16-2 同上・推移 (種)

平成26年度	平成27年度	平成28年度
1,070	1,169	1,141

表17 蔵書統計(資料別・分類別) (冊)

分類(区分)	27年度 累計	28年度 増加	28年度 除籍	利用 替え	28年度 累計
0 総記	31,984	382	7	0	32,359
1 哲学	25,512	304	10	0	25,806
2 歴史	63,529	587	32	-3	64,081
3 社会科学	103,727	1,735	62	0	105,400
4 自然科学	35,708	775	38	0	36,445
5 工学工業	34,501	734	28	0	35,207
6 産業	27,708	568	10	-1	28,265
7 芸術	39,682	577	20	-3	40,236
8 語学	9,319	113	9	0	9,425
9 文学	91,375	979	13	-3	92,338
計	463,045	6,754	229	-10	469,560
0 総記	16,867	665	0	0	17,532
1 哲学	2,612	68	0	0	2,680
2 歴史	35,758	1,073	3	4	36,832
3 社会科学	61,799	2,178	6	0	63,971
4 自然科学	9,198	315	0	0	9,513
5 工学工業	13,364	518	0	0	13,882
6 産業	20,916	472	2	1	21,387
7 芸術	15,765	545	3	3	16,310
8 語学	865	29	0	0	894
9 文学	27,053	593	1	3	27,648
計	204,197	6,456	15	11	210,649
研究資料	35,247	939	45	0	36,141
児童図書	108,724	2,996	59	-1	111,660
計	143,971	3,935	104	-1	147,801
雑誌	154,166	6,160	239	0	160,087
新聞(合本)	15,050	184	0	0	15,234
新聞記事ファイル	3,827	3	0	0	3,830
計	173,043	6,347	239	0	179,151
特殊文庫	61,753	8,519	0	0	70,272
館内用計	1,046,009	32,011	587	0	1,077,433
市町村支援(館外用)	61,473	2,416	0	0	63,889
合計	1,107,482	34,427	587	0	1,141,322

表18 デジタル資料所蔵状況(主なもの)

資料名	内容
福島民報	明治25年8月～平成14年7月
福島民報「会津版」	昭和25年2月～昭和27年12月
福島民報「炭坑版」	昭和23年5月～昭和27年8月
福島民報「浜通版」	昭和23年5月～昭和27年12月
福島民報「磐城夕刊」	昭和18年1月～昭和19年1月
福島民報「大郡山版」	昭和43年1月～昭和43年3月
福島民友「県北版」	昭和43年4月～昭和46年12月
福島民友	昭和50年1月～昭和52年12月
錦絵一覧(福島県関係)	「相馬妙見祭・野馬追之図」等、福島県関係錦絵18タイトル22枚
栗子隧道十二景「栗嶺奇観」	明治14年に菅原白竜が描いた栗子隧道の彩色画12枚
延享二年丑二月信達騒動訴状の写	延享2年(1745年)伊達郡、信夫郡の農民が福島藩役所へ出した訴状の写
福島県下諸景写真 会津方部土木事業の景※	県令・三島通庸による会津方部の大規模な土木工事の様子を収めた写真37枚
福島県道路風景画帖	上記※工事を記録として残すため高橋由一が描いた会津三方道路を含めた沿道の風景や工事の様子等の絵53枚
磐梯山噴火写真	明治21年の磐梯山噴火直後を、仙台の写真師遠藤陸郎が撮影した写真25枚
伊達郡各村地図	江戸末期から明治初期に描かれた彩色絵地図 94枚 作者不明
郡村農具ノ図	明治5～16年に大蔵省に福島県が提出した農具の報告書 安達郡・安積郡・白河岩瀬郡の農具絵図
日清戦史「写真集」	明治28年に出版された小川一真、原田庄左衛門が撮影した、「日清戦争写真図 上・下巻」等
日清戦史「草案集」	明治27～28年に記述された草案。朝鮮王宮占領事件の全容が記された資料
福島県写真帖	明治41年の東宮行啓を記念して、福島県が編集した県内各地の52枚の写真
磐城岩代両国全図	明治11年に製作された、福島県内全域の地図と8箇所之城下図等
福島県管内全図	明治20年に製作された、福島県内全域の地図 人口や戸数なども掲載
福島県鳥瞰図一覧	大正から昭和初期にかけて刊行された、観光案内8点 鳥瞰図による当時の様子を伝える貴重な資料
明治の国絵図(福島県関係)	明治初期に政府から交付された国絵図

表19 マイクロフィルム等所蔵状況(主なもの)

資料名	内容
毎日新聞	明治5年2月～昭和37年12月
福島民報	明治25年9月～昭和63年12月
福島民友	明治32年11月～昭和49年12月
福島新聞	明治15年11月～昭和12年12月
福島日々新聞	大正3年5月～大正11年8月
福島毎日新聞	大正14年11月～昭和6年1月
府県史料・福島県	旧若松県史・元白河県史・旧磐前県史・磐前県日誌稿
明治年間府県統計集成	明治9年11月～明治45年
大正・昭和年間 府県統計書集成・福島県	大正2年～昭和17年
後藤新平文書	須賀川時代・相馬事件
上杉文書	会津/戊辰役等
佐藤文庫	日清戦史
福島県の養蚕関係	福島県養蚕業一斑等
Kan'ichiAsakawa apers	朝河貫一関係
プランゲ文庫新聞コレクション	福島県の部
プランゲ文庫雑誌コレクション	福島県の部
郡是・町村是資料 マイクロ版集成	福島県是資料等
郡誌 マイクロ版集成 福島1	福島県内の郡誌

平成28年度における主要イベント等

1、国立国会図書館連携文化事業開催

福島県公共図書館協会と国立国会図書館国際子ども図書館主催によりブラジルの絵本作家ホジェル・メロ氏の講演会とワークショップを行った。

『講演会』

開催日時 平成28年7月27日(水) 14:00～16:50

場 所 福島県立図書館 講堂

内 容 「本、それは差異の迷宮」をテーマとした講演

『ワークショップ』

開催日時 平成28年7月28日(木) 11:00～15:30

場 所 南相馬市立中央図書館

内 容 南相馬市立石神第一小学校の5～6年生の希望者8名が参加。
ホジェル・メロ氏と造形活動を行った。

2、県民のくらし応援文庫開設

県民のくらしや地域づくりを応援するため、「育児活動支援」「健康長寿支援」「まちづくり支援」「防災活動支援」の4テーマで、図書を寄贈いただく制度を立ち上げた。

＝御寄贈をいただいた方の紹介 (H29.3.31現在)＝

寄 贈 者	内 容
福島発電株式会社	「まちづくり支援」に関する図書94冊(30万円相当)
一般財団法人ふくしま未来研究会	各テーマに関する図書445冊(100万円相当)
福島ヤクルト販売株式会社	「育児活動支援」に関する図書43冊(10万円相当)

3、長田弘文庫開設

長田弘氏は、福島市出身の詩人で平成27年5月3日に75歳で逝去された。遺族より、長田氏の蔵書についての寄贈申し出があり、当館にて特殊文庫として受入を決定した。平成28年2月に搬入し、その後受け入れた著作分も含め、同年11月に資料整理を完了し、平成29年2月5日に「長田弘文庫」として開設した。

蔵書は故長田氏の詩作の背景となった貴重なもので、和書6,914冊、洋書1,605冊からなる。

開設日には、下記の記念イベントを開催した。

○テープカット 公開図書室に設けた長田弘文庫コーナー前において、教育長、図書館協議会長、館長によるテープカットを行った。

○『長田弘と出会う』会

第1部 対談「20世紀を読み続けた詩人～長田弘文庫開設にあたって～」

生前の長田氏を知る、みずず書房編集部 尾方邦夫氏と毎日新聞社 東京学芸部編集委員 井上卓也氏による対談形式の講演会を行った。

第2部 朗読会

元福島テレビアナウンサーの原國雄さんを代表とする“原國雄と仲間たち”による長田氏の詩、8作品の朗読を行った。

○見学会 公開図書室に設置した資料と書庫内の資料の特別見学会を行った。参加35名。



普及事業

事業名	時期	開催場所	平成 29 年度事業計画	平成 28 年度事業実績
福島県図書館 職員研修会 初任者 専 門	H29. 5. 26 H29. 11. 17	福島県立 図書館	図書館業務の向上と職員の資質の かん 養を図ることを目的とする。 図書館・公民館・司書教諭等学校図書館担当職員の初任者を対象に、図書館活動の基本について研修。円滑な運営と活動の活性化を促進する。 新たな課題やサービスに対して、より専門的な知識の習得を図る。	H28. 5. 27 福島県立図書館 参加者 84 名 講義「図書館の意義と基本について」 講師 福島県立図書館職員 H29. 1. 27 福島県立図書館 参加者 35 名 講義「関係法令から図書館サービスを考える ～危機管理としてのトラブル対応～」 講師 元千葉県労働委員会事務局次長 鎌水三千男氏
福島県内図書館 初任者職員 実務研修	H29. 6. 21-23	福島県立 図書館	県内図書館職員の資質の向上を図ることを目的に、福島県立図書館を会場に、初任者の実務研修を実施する。	(第 1 回) H28. 6. 22-24 福島県立図書館 参加者 2 名 (第 2 回) H28. 9. 14/16 福島県立図書館 参加者 1 名 講義「福島県の図書館事情・図書館と著作権・危機管理」 講師 福島県立図書館職員 実務 県立図書館各部署 *参加者の関係で 2 回目は 2 日間
福島県図書館 研究集会 (福島県公共 図書館協会事業)	H29. 10. 6	福島県立 図書館	図書館関係者を対象に、業務研究会や情報交換等により図書館活動の振興を図ることを目的とする。	H28. 11. 11 福島県立図書館 参加者 42 名 大会テーマ 「豊かな未来を見据えて ～図書館が果たすべきこと～」 事例① 「やすらぎ・つどい・ひろがる図書館 ～震災を経て新たな図書館をつくる～」 報告者 名取市図書館長 柴崎悦子 氏 事例② 「未来に向けた図書館を目指して ～さまざまな図書館づくりをとおして～」 報告者 アカデミック・リソース・ガイド株式会社 ディレクター 野原海明 氏 研究協議① 「地域の振興を踏まえた、新たな図書館の役割について」 助言者 名取市図書館長 柴崎悦子 氏 司 会 白河市立図書館長 田中伸哉 氏 研究協議② 「図書館未設置地区における、図書活動の現状と展開」 助言者 アカデミック・リソース・ガイド株式会社 ディレクター 野原海明 氏 司 会 福島県立図書館 吉田和紀
おはなしかい	年 4 回	福島県立 図書館	子どもたちに本の楽しさを伝え図書館に親しませる機会として、読み聞かせや本の紹介を行う。	5 回開催 参加者延べ 91 名
ちいさなおは なしかい	毎月 第 2 木曜日 (8 月を除く)	福島県立 図書館	0 歳から 3 歳くらいまでの幼児とその保護者を対象に、絵本を読み聞かせたり、わらべうたを歌ったり、手あそびを行う。	11 回開催 参加者延べ 196 名
子どもの本が つなぐスマイル プロジェクト	H29. 7. 2 H29. 11	喜多方市 松山公民館 二本松市	震災で被災して心が傷ついている子どもたちや親たちが本とのふれあいを通して心を癒やしてもらうため、読み聞かせなどを行うフェスティバルを開催する。 (平成 26 年度からの継続事業)	H28. 7. 3 白河市立図書館 参加者 120 名 テーマ「絵本はともだち」 講演「親子で楽しむおはなしの世界」 講師 幼児教育専門家 藤田浩子氏 H28. 11. 19 いわき産業創造館 参加者 40 名 テーマ「本はともだち」 講演「おはなしや本の世界を楽しもう」 講師 浦安市企画部 伊藤明美 氏

事業名	時 期	開催場所	平成 29 年度事業計画	平成 28 年度事業実績
文化情報発信事業	文化講演会 H29. 5. 13 連続講座 第 1 回 H29. 6. 18 第 2 回 H30. 1	福島県立図書館	県内公共図書館及び公民館図書室等、図書館関係施設職員の資質の向上を図るため、講演会や講座を実施することで、幅広い知識の習得を目指す。また、一般県民に対しても扉を開放し、図書館としての情報発信に努め、地域文化の進展に寄与する。	文化講演会 (第 1 回) H28. 10. 2 福島県立図書館 参加者 80 名 講演「詩のころ・雪のころ」 講師 詩人 八木 忠栄 氏 *福島県現代詩人の会主催事業 (第 2 回) H28. 12. 10 県立図書館 参加者 190 名 講演「地域づくり・人づくりと図書館」 講師 慶応義塾大学教授 片山義博 氏 *福島市の図書館を育てる市民の会主催 連続講座 (第 1 回) H28. 6. 19 県立図書館 参加者 32 名 講座「縄文時代の年代 ～ススとコゲからなぞをとく～」 講師 福島県文化財センター白河館 三浦武司 氏 (第 2 回) H28. 10. 23 県立図書館 参加者 40 名 講座「引札が語る商業のまち福島の歴史Ⅱ」 講師 福島市史編纂室 柴田俊彰 氏 (第 3 回) H28. 11. 19 県立図書館 参加者 20 名 講座「医学者・野口英世を支えた人々 ～感謝とともに成長～」 講師 野口英世記念会 森田鉄平 氏 (第 4 回) H29. 1. 22 県立図書館 参加者 44 名 講座「名所図会の世界 ～ふくしまゆかりのものを中心に～」 講師 福島県歴史資料館 渡邊智裕 氏
福島県公共図書館・公民館図書室実態調査 (資料発行事業)	H29. 7		県内公共図書館及び公民館図書室の実態調査を行い、図書館活動普及のための資料として作成する。(ホームページに掲載)	

協力・支援

事業名	平成 29 年度事業計画	平成 28 年度事業実績
移動図書館 (あづま号)	県内の図書館未設置町村を巡回し、資料支援の他、読書施設の運営相談を行い、図書館活動の促進を図る。また、特別支援学校及び震災による避難自治体等への巡回も行う。	延べ日数 61 日 貸出町村数 23 市町村 (他 3 団体) 貸出冊数 23,026 冊
市町村への貸出	県内市町村立図書館・公民館等、読書施設に図書館活動の充実を図るため、求めに応じて 5,000 冊以内の資料を 1 年間貸し出し、活動の側面的支援を行う。	6 市町村 (延べ) 貸出冊数 4,240 冊
図書館資料の譲与	県内市町村教育委員会及び高等学校を対象に、受入から 10 年を経た市町村支援用資料を譲与し、蔵書の充実・強化のための支援を行うとともに、小学校や保育所、幼稚園等の施設を対象に「図書リサイクル会」を開催し、施設の資料を補完する。	2 団体 331 冊

事業名	平成 29 年度事業計画	平成 28 年度事業実績
学校図書館活動 支 援 貸 出	県内高等学校及び県立特別支援学校（県立盲学校を除く）の図書館活動の充実を図るため、求めに応じて 1,000 冊以内の資料を 1 年間貸し出し、活動の側面的支援を行う。	1 校 125 冊
学校図書館活動 支援用セット貸出	県内の児童・生徒の学びの環境づくりを支援するため、学校図書館の充実を図ることを目的に、資料を 118 タイトル（277 セット）編成し貸出を行う。	18 校（団体） 貸出セット数 54 セット 貸出冊数 2,198 冊
協 力 事 業	県内の市町村図書館及び図書館建設準備自治体を巡回し、情報の収集と提供、運営に関する相談事務を行うとともに、協力貸出（市町村間の相互貸借を含む）資料の搬送業務を行う。	巡回館 28 館（17 コース）
図 書 館 見 学 の 受 け 入 れ	幼稚園、学校等からの申し込みにより、図書館の施設見学、利用案内、読み聞かせ等を行う。	見学団体 児童 22/一般 4 見学者数 児童 689/一般 121
講 師 派 遣	図書館関係機関の読書推進のため講師を務める。	派遣件数 19 件 派遣職員数 19 名

広 報

広く県民に図書館業務を周知し、理解を深め、利活用を促進するため、広報活動を行っている。

◆ 広報誌の発行

1. 館報「あづま」

県内の図書館・公民館図書室の参考となる情報と一般県民が読んで役に立ち、おもしろい情報を掲載する。

2. 福島県立図書館だより

館報を補うものとし、資料紹介や行事案内、図書館利用方法などを掲載する。

3. 児童図書研究室ニュース

児童サービスに関する情報を県内の図書館・公民館に提供する。

4. LITTLE BIG

10 代の子どもたちに読書案内を行う。

5. 本の森への道しるべ

関心の高いテーマについて、当館の資料からお探しの資料を見つけるためのガイドとして作成する。

6. 福島県郷土資料情報

郷土文献の研究情報誌。

7. 新聞でみる県内の動き

地元新聞にみる原発関連見出し一覧を平成 23 年 3 月分より作成している。

◆ ホームページによる発信 <https://www.library.fks.ed.jp/>

展 示

1、企画展示

事業名	平成29年度事業計画	平成28年度事業実績
<p>企画展示</p> <p>(当館入口の展示コーナーにおいてテーマに沿った資料の企画展示を行う事業)</p>	<p>『城郭絵図展～福島を中心に～』 H29. 4. 7～4. 30 棚倉城を築き、小峰城の大修築をおこなった白河藩主・丹羽長重(にわながしげ)の没後380年にちなんで当館の所蔵する城郭絵図を展示</p> <p>『日本赤十字社福島』 H29. 5. 3～5. 31 福島県と日本赤十字社との復興・防災等に関する共同宣言に基づき、共同宣言書の他、日本赤十字社の歴史や活動、復興・防災に関するものを展示</p> <p>『まほろん移動展』 H29. 6. 2～7. 5 まほろんの収蔵資料展「縄文土器の年代Ⅱ」の移動展示</p> <p>『絵本はともだち かがくやちしきの絵本展(仮)』 H29. 7. 7～9. 6 夏休み期間に合わせて関心の高まる科学について、幼児から楽しめる本を紹介したブックリスト「絵本はともだち かがくやちしきの絵本」50冊と関連書籍の展示</p> <p>『宇宙への誘い～世界の宇宙開発～(仮)』 H29. 9. 8～11. 1 世界の宇宙開発に関する資料の展示</p> <p>『懐かしの雑誌たち(仮)』 H29. 11. 3～12. 27 その時代を彩った懐かしい雑誌たちを展示、紹介</p> <p>『福島県歴史資料館移動展(仮)』 H30. 1. 5～2. 12 福島県歴史資料館の所蔵史料による移動展示</p> <p>『装幀の美～芹沢銈介と職人の仕事～(仮)』 H30. 2. 未定～4. 4 染色工芸家としても有名な芹沢銈介をはじめ、様々な装幀家が手がけた書籍を展示</p>	<p>『『と姉ちゃんと「暮しの手帖」』 H28. 4. 8～5. 5 NHK朝のドラマの放送開始にあわせて、暮しの手帖社を創業した大橋鎮子と花森安治を紹介する。創刊号からの「暮しの手帖」のバックナンバーも展示</p> <p>『受賞児童図書展～日本の受賞図書～』 H28. 5. 7～6. 1 「日本絵本賞」「日本児童文学者協会賞」「五山賞」などの最近の受賞作品を展示</p> <p>『まほろん移動展「縄文土器の年代Ⅰ」』 H28. 6. 3～7. 6 縄文土器に付着したススやコゲの年代解明について展示</p> <p>『ピーターラビットの世界展～ピートルクス・ポーター生誕150年～』 H28. 7. 8～8. 3 ピートルクス・ポーター(ピーターラビットの作者)生誕150年を記念して、関係資料を展示</p> <p>『オリンピック展 名場面のアスリートたち』 H28. 8. 5～8. 31 リオデジャネイロオリンピック開催に合わせて、過去の大会の名場面を紹介</p> <p>『美しい本たち～武井武雄刊本作品の世界』 H28. 9. 2～10. 5 童画家であり童話作家であった武井武雄が手掛け、会員限定で頒布された刊本作品を中心に展示</p> <p>『ふれあい歴史館移動展「福島の引札Ⅱ」』 H28. 10. 7～11. 3 福島市ふれあい歴史館が所蔵する、明治・大正期の「引札」の展示</p> <p>『生誕140周年記念 野口英世展』 H28. 11. 5～12. 27 野口英世の生誕140年を記念して、当館所蔵の関係資料を展示</p> <p>『福島県歴史資料館移動展「名所図会の世界 江戸時代の観光ガイドブッカー」』 H29. 1. 6～2. 12 福島県ゆかりの名所が描かれたものを中心に、代表的な名所図会を展示</p> <p>『夏目漱石と女性たち』 H29. 2. 24～4. 5 夏目漱石生誕150年にあたり、漱石の執筆活動を支えた妻鏡子や、彼の文学作品に影響を与えていると考えられる「永遠の恋人」など、漱石をとりまく女性たちに光をあてながら、夏目漱石の関連資料を紹介</p>

2、その他展示(平成28年度実績)

事業名 期間	テ ー マ			
	ミニ展示	時事展示	ロビー	本のひろばセレクション
	軽読書コーナーやカウンター付近のスペースを利用し、季節や話題に応じた展示を行うもの。	公開図書室に常設している「時事展示コーナー」で、その時の時事に合わせた展示を行うもの。	情報発信の一環としてロビー通路壁面を県民に提供する(1か月交替)	当館作成の「本の森への道しるべ」(バスファインダー)からセレクトした資料を紹介するもの。
H28.4.8～5.5	暮らしに役立つ雑誌展 30年読み継がれた名作絵本	フェルメールとレンブラント展を楽しむ本	中村勢津夫 色鉛筆の世界	
H28.5.7～6.1	図書館・本に関する絵本 高村智恵子生誕130年 土と生きる	今改めて考えよう 防災と復興支援	ヨーロッパ・トールペイントの世界	・と姉ちゃん関連資料 ・歌舞伎への招待
H28.6.3～7.6	はれ・あめ・くもり お天気に関する絵本 みんなでおいしく、たのしくごはんを食べよう!	おいしくたのしく食育月間	藤守可江水彩画展	
H28.7.8～8.3	『こどものとも』の絵本 旅する写真雑誌		えがく会 作品展	・楽しく長くシニアライフ ・祝・日本遺産認定～会津三十三観音と安積疎水
H28.7.8～8.31	エドワード・ゴッリーの優雅な秘密	子どもたちの教科書を見てみよう!		
H28.8.3～8.31	『かがくのとも』の絵本			
H28.8.5～8.31	雑誌に学ぶ! オトナの自由研究		風を感じて(パステル画)	・健康を考える ・地域の出版文化を支える福島民報出版文化賞の39年
H28.9.2～10.5	食べ物の絵本 秋の準備をしよう!		第8回網代澄亭と一門による刻字展	・マイナンバー制度 ・磐梯山ジオパーク ～磐梯山の自然を丸ごと楽しむ～
H28.9.2～11.3		描かれた動物たち		
H28.10.7～11.3	秋の絵本 日本を考える		さちこの押花展	・福島のことば ・憲法を読む。考える。
H28.10.23～11.3	田部井淳子さん 逝く			
H28.11.5～11.30	魔法の絵本・不思議な絵本 読書の秋、文豪に触れる秋		愛でつなぐ旅するパステルアート展	・永六輔さんの世界 ・手づくりのものに囲まれた生活
H28.11.5～12.11	広重ビッド関連本展示			
H28.11.5～12.27		ノーベル文学賞の作家たち		
H28.12.2～12.25	クリスマスの絵本			
H28.12.2～12.27	世界の信仰と多文化共生		古城と風景展	・松江豊寿と第九 ・英国EU離脱
H28.12.2～H29.1.9	福島県の郷土かるた			
H28.12.20～H29.2.12	「私のおすすめ本/メッセージカードコンテスト」展			
H29.1.6～2.12	冬の絵本 宇宙に憧れて		翡翠の世界写真展	・郷土を描いたマンガ・県出身のマンガ家 ・奥深きマンガの世界
H29.1.6～3.1		幕末から明治へ		
H29.2.24～3.1	昔話の絵本			
H29.2.24～4.4	あたらしい東北を、みつけよう			・アメリカはどんな国? ・トランプ大統領って ～4/5
H29.3.3～4.5	春の絵本		震災パネル展 ～3.20	
H29.3.3～4.30		春は列車にのって		

公民館図書室一覧

※図書館未設置自治体の図書室関係施設

館名	郵便番号	住所	電話番号	FAX番号
桑折町中央公民館分室	969-1643	伊達郡桑折町大字谷地字道下6-1	024-582-5388	024-582-5388
国見町観月台文化センター	969-1761	伊達郡国見町大字藤田字観月台15	024-585-2676	024-585-2707
川俣町中央公民館	960-1463	伊達郡川俣町字樋ノ口11	024-565-2434	024-565-2436
あだたらふるさとホール	969-1302	安達郡大玉村玉井字西庵183	0243-48-2569	0243-48-4810
天栄村生涯学習センター 文化の森てんえい	962-0503	岩瀬郡天栄村大字下松本字原畑66	0248-82-2504	0248-82-2127
石川町公民館	963-7845	石川郡石川町字高田200-2	0247-26-2566	0247-26-4992
玉川村公民館	963-6312	石川郡玉川村大字小高字大谷地71	0247-57-4632	0247-57-4686
平田村中央公民館	963-8205	石川郡平田村大字永田字切田158-5	0247-55-2131	0247-55-3367
浅川町中央公民館	963-6204	石川郡浅川町大字浅川字背戸谷地143-5	0247-36-2134	0247-36-4805
西郷村中央公民館	961-8501	西白河郡西郷村大字熊倉字折口原76-1	0248-25-2755	0248-25-2756
中島村生涯学習センター 輝ら	961-0102	西白河郡中島村大字滑津字二ツ山28-10	0248-52-2503	0248-52-3005
北塩原村公民館	966-0402	耶麻郡北塩原村大字大塩字下六郎屋敷2134	0241-23-5236	0241-33-2522
西会津公民館 (西会津中学校図書室)	969-4402	耶麻郡西会津町尾野本字新森野87	0241-48-1153	0241-45-2148
磐梯町中央公民館	969-3301	耶麻郡磐梯町大字磐梯字仁渡1018	0242-73-2017	0242-73-2449
会津坂下町中央公民館	969-6545	河沼郡会津坂下町字五反田1310-3	0242-83-3010	0242-83-4498
湯川村公民館	969-3544	河沼郡湯川村大字清水田字長瀬17	0241-27-4107	0241-27-8826
やないづふれあい館 (柳津町中央公民館)	969-7201	河沼郡柳津町大字柳津字下平乙242-2	0241-42-3511	0241-42-3591
会津美里町公民館	969-6264	大沼郡会津美里町字高田甲2905-1	0242-54-2368	0242-54-5642
三島町公民館	969-7511	大沼郡三島町大字宮下字宮下350	0241-48-5599	0241-48-5544
金山町中央公民館	968-0011	大沼郡金山町大字川口字谷地393	0241-54-5333	0241-54-5377
昭和村公民館	968-0103	大沼郡昭和村大字下中津川字住吉415	0241-57-2114	0241-58-1010
グリーンプラザ ・田沼文蔵記念館	969-5345	南会津郡下郷町大字塩生字大石1000	0241-67-3251	0241-67-3251
檜枝岐村公民館	967-0525	南会津郡檜枝岐村字下ノ原887-2	0241-75-2342	0241-75-2300
只見振興センター	968-0421	南会津郡只見町大字只見字町下2591-30	0241-82-2141	0241-82-2142
飯館村公民館	960-1801	相馬郡飯館村草野字大師堂17番地	0244-42-0072	0244-42-0860
広野町図書室	979-0402	双葉郡広野町大字下北迫字苗代替35番地	0240-27-3244	0240-27-2015
檜葉町教育委員会	969-0514	双葉郡檜葉町大字下小墾字麦入31 檜葉まなび館内(檜葉南小学校)	0240-23-6190	0240-23-6192
川内村公民館	979-1201	双葉郡川内村大字上川内字小山平15	0240-38-3806	0240-38-3807
葛尾村公民館	979-1602	双葉郡葛尾村大字落合字落合16	0240-29-2008	0240-29-2123

福島県の公共図書館

図書館名	郵便番号	住 所	館長名
福島県立図書館	〒960-8003	福島市森合字西養山 1	佐久間弘元
福島市立図書館	〒960-8018	福島市松木町 1-1	河野 正宏
〃 西口ライブラリー	〒960-8053	福島市三河南町 1-20	
〃 子どもライブラリー	〒960-8044	福島市早稲町 1-1	
二本松市立二本松図書館	〒964-0917	二本松市本町一丁目 102	菅野 安弘
〃 岩代図書館	〒964-0313	二本松市小浜字藤町 242	菅野 良一
伊達市立図書館	〒960-0502	伊達市箱崎字川端 7	佐藤 吉則
本宮市立しらさわ夢図書館	〒969-1203	本宮市白岩字堤崎 500	渡辺 和義
郡山市中央図書館	〒963-8876	郡山市麓山一丁目 5-25	佐藤 宏之
〃 希望ヶ丘図書館	〒963-8035	郡山市希望ヶ丘 1-5	笹島 功二
〃 安積図書館	〒963-0107	郡山市安積一丁目 38	芦名 匡
〃 富久山図書館	〒963-8061	郡山市富久山町福原字泉崎 181-1	山崎 綾子
須賀川市図書館	〒962-0831	須賀川市八幡町 134	飯田 良子
〃 長沼図書館	〒962-0203	須賀川市長沼字金町 85	関根 雄辰
〃 岩瀬図書館	〒962-0302	須賀川市柱田字中地前 22	菊池 進
田村市図書館	〒963-4312	田村市船引町船引字扇田 19	宮崎 亜古
〃 滝根分館	〒963-3602	田村市滝根町神俣字町 48-1	
〃 大越分館	〒963-4111	田村市大越町上大越字元池 87-5	
〃 都路分館	〒963-4701	田村市都路町古道字本町 33-4	
〃 常葉分館	〒963-4602	田村市常葉町常葉字町裏 1	
白河市立図書館	〒961-0957	白河市道場小路 96-5	田中 伸哉
〃 東図書館	〒961-0303	白河市東釜子字狐内 47	小川原昭美
〃 表郷図書館	〒961-0416	白河市表郷金山字長者久保 2	和知 忠一
〃 大信図書館	〒969-0309	白河市大信町屋字沢田 25	佐川 庄司
会津若松市立会津図書館	〒965-0871	会津若松市栄町 3-50	坂内香代子
喜多方市立図書館	〒966-0822	喜多方市字柳原 7503-1	佐藤由佳理
相馬市図書館	〒976-0042	相馬市中村字塚ノ町 65-16	半谷 和宏
南相馬市立中央図書館	〒975-0004	南相馬市原町区旭町二丁目 7-1	片平 智榮
〃 小高図書館	〒979-2124	南相馬市小高区本町二丁目 89-1	
〃 鹿島図書館	〒979-2333	南相馬市鹿島区寺内字迎田 22-1	
いわき市立			
いわき総合図書館	〒970-8026	いわき市平字田町 120	夏井 芳徳
〃 小名浜図書館	〒971-8166	いわき市小名浜愛宕上 7-2	鈴木 義弘
〃 勿来図書館	〒974-8261	いわき市植田町南町一丁目 2-2	助川 洋一
〃 常磐図書館	〒972-8318	いわき市常磐関船町作田 1	永井 浩幸
〃 内郷図書館	〒973-8403	いわき市内郷綴町榎下 40-1	黒羽 昭浩
〃 四倉図書館	〒979-0201	いわき市四倉町字東一丁目 50	三瓶 真二
鏡石町図書館	〒969-0404	岩瀬郡鏡石町旭町 440-6	石山 晃司
古殿町図書館	〒963-8304	石川郡古殿町大字松川字横川 235	矢内 伸一
三春町民図書館	〒963-7759	田村郡三春町字大町 12-1	本間 徹
小野町ふるさと文化の館	〒963-3401	田村郡小野町大字小野新町字中通 2	今泉 令子
矢吹町図書館	〒969-0271	西白河郡矢吹町小松 481	佐藤 寛子
泉崎図書館	〒969-0101	西白河郡泉崎村大字泉崎字館 24-9	北澤 茂
棚倉町立図書館	〒963-6131	東白川郡棚倉町大字棚倉字新町 21-1	藤田 昌美
矢祭もったいない図書館	〒963-5118	東白川郡矢祭町大字東館字石田 25	緑川 宏子
塙町立図書館	〒963-5405	東白川郡塙町大字塙字栄町 68-6	木田 恵子
鮫川村図書館	〒963-8401	東白川郡鮫川村大字赤坂中野字新宿 64-1	鈴木 守弘
猪苗代町図書館	〒969-3123	耶麻郡猪苗代町字古城町 132-7	兼田 芳宏
南会津町図書館	〒967-0004	南会津郡南会津町田島字宮本東 22	酒井 浩哉
新地町図書館	〒979-2702	相馬郡新地町谷地小屋字樋掛田 40-1	菅野 勝則
富岡町図書館 (教育委員会)	〒963-8025	郡山市桑野 2-1-1	—
大熊町図書館 (教育総務課)	〒965-0873	会津若松市追手町 2-41 (会津若松出張所)	—
双葉町図書館 (教育総務課)	〒974-8261	いわき市植田町中央 1 丁目 16-13 エムケービル 2F	—
浪江町図書館 (生涯学習係)	〒979-1592	双葉郡浪江町大字幾世橋字六反田 7-2	—
公益財団法人金森和心会 クローバー子供図書館	〒963-8851	郡山市開成六丁目 346-1	山本寿々子

H29.4.1 現在 福島県の自治体数は全部で 59(13 市 31 町 15 村)。うち 30(13 市 15 町 2 村)の自治体に図書館がある。

市町村立図書館(地区館・分館 (上記一覧に郡山市中央図書館の 8 分館は表記せず)を含む)60+県立 1+私立 1(クローバー) = 62 館

凡例 休館日は、原則として週及び月単位のものに掲載した。なお、表示は次のように簡略した。

【例】月末の週の水曜日→末水 月の初日または月の末日→初、末 第1、第3日曜日→1・3日

電話番号	F A X 番号	休 館 日	開 館 時 間
(024) 535-3220	(024) 536-4787	月/1 木	9:30~19:00(火~金) 9:30~17:30(土・日・祝)
(024) 531-6551	(024) 531-5507	火/末	9:30~19:00(月・水~土) 9:30~17:30(日・祝)
(024) 525-4023	(024) 525-4028	火/末	9:30~19:00(月・水~土) 9:30~18:00(日・祝)
(024) 526-4200	(024) 526-4210	火	9:30~19:00
(0243) 23-5082	(0243) 23-5500	月/末	9:30~18:30(火~金) 9:00~17:00(土・日・祝)
(0243) 55-3255	(0243) 55-3242	月/末/祝	10:00~18:00(火~金) 9:00~17:00(土・日)
(024) 551-2132	(024) 551-2137	月	9:00~19:00(火~土) 9:00~17:00(日・祝)
(0243) 44-2112	(0243) 44-4284	月	9:30~20:00(火~土) 9:30~17:00(日・祝)
(024) 923-6601	(024) 923-6615	月/末	9:30~19:00(5月~11月の火~土) 9:30~17:00(日・祝)
(024) 961-1600	(024) 961-1501	金/祝/年度末日	9:30~18:00(12月~4月の火~金) 9:30~17:00(土・日・祝)
(024) 946-8850	(024) 946-8393	"	9:30~18:00(月~木) 9:30~17:00(土・日)
(024) 921-0030	(024) 921-0202	"	"
(0248) 75-3309	(0248) 75-4014	月/末水	9:00~19:00(火~金) 9:00~18:00(土・日・祝)
(0248) 67-2138	(0248) 77-1512	月/末木/祝	10:00~18:00
(0248) 65-3549	(0248) 65-3591	月/末金/祝	10:00~18:00(火~金) 10:00~17:00(土・日)
(0247) 82-1001	(0247) 82-1291	月	10:00~19:00(月~金) 10:00~17:00(土・日・祝)
(0247) 78-2001	(0247) 78-2159	-	9:00~19:00
(0247) 79-2161	(0247) 79-2162	-	"
(0247) 75-2063	(0247) 75-2210	-	"
(0247) 77-2013	(0247) 77-2056	-	"
(0248) 23-3250	(0248) 23-4090	月/1 水	10:00~20:00(火~金) 9:30~18:00(土・日・祝)
(0248) 34-1130	(0248) 34-1148	火/末/祝	10:00~18:00
(0248) 32-4784	(0248) 32-4788	火/1 水/祝	"
(0248) 46-3614	(0248) 46-3702	月/1 水	"
(0242) 22-4711	(0242) 22-4702	末	9:00~19:00(月~土) 9:00~18:00(日・祝)
(0241) 22-1855	(0241) 24-4350	月	9:30~19:00(月~金) 9:30~17:30(土・日・祝)
(0244) 37-2630	(0244) 37-2631	末	10:00~19:00(月~金) 10:00~17:00(土・日・祝)
(0244) 23-7789	(0244) 24-6986	月	9:30~20:00(火~金) 9:30~17:00(土・日・祝)
(0244) 44-3049	(0244) 44-1266	7 月中に開館予定	-
(0244) 46-5116	(0244) 46-4069	月	10:00~17:00
(0246) 22-5552	(0246) 22-5438	末月/元旦	10:00~21:00(月~土) 10:00~18:00(日・祝)
(0246) 54-9257	(0246) 54-9257	3 日	10:00~19:00(月~土) 10:00~18:00(日・祝)
(0246) 62-7431	(0246) 77-1135	"	"
(0246) 44-6218	(0246) 72-0170	"	"
(0246) 45-1030	(0246) 45-1030	"	"
(0246) 32-5980	(0246) 32-5980	"	"
(0248) 62-1288	(0248) 62-1222	月/末金	9:00~19:00
(0247) 53-2305	(0247) 53-2500	土/日/祝	8:30~17:15
(0247) 62-3375	(0247) 61-1026	月/1 水/祝	10:00~18:00
(0247) 72-2120	(0247) 72-4500	月/末	9:30~18:30
(0248) 44-3595	(0248) 44-3558	月/末金	9:30~18:00
(0248) 53-4779	(0248) 53-4778	-	10:00~18:00
(0247) 33-4342	(0247) 33-4396	月	9:00~19:00
(0247) 46-4646	(0247) 46-4646	月	9:30~18:00
(0247) 43-0808	(0247) 43-4900	月	9:30~19:00(火~土) 9:30~17:00(日・祝)
(0247) 29-1150	(0247) 29-1150	月/祝	9:30~18:00
(0242) 23-7855	(0242) 62-5331	月	9:00~19:00
(0241) 62-5522	(0241) 62-0555	月/末	10:00~18:00
(0244) 62-5031	(0244) 62-2598	月/2 日/末/祝	10:00~18:00(火~金) 10:00~17:00(土・日)
(0120) 33-6466	(024) 953-6304	休館中	-
(0242) 26-3844	(0242) 26-3786	休館中	-
(0246) 84-5210	(0248) 84-5248	休館中	-
(0240) 34-2111		休館中	-
(024) 932-2118	(024) 932-2118	日/月/2・4 土/末/祝	13:00~18:00

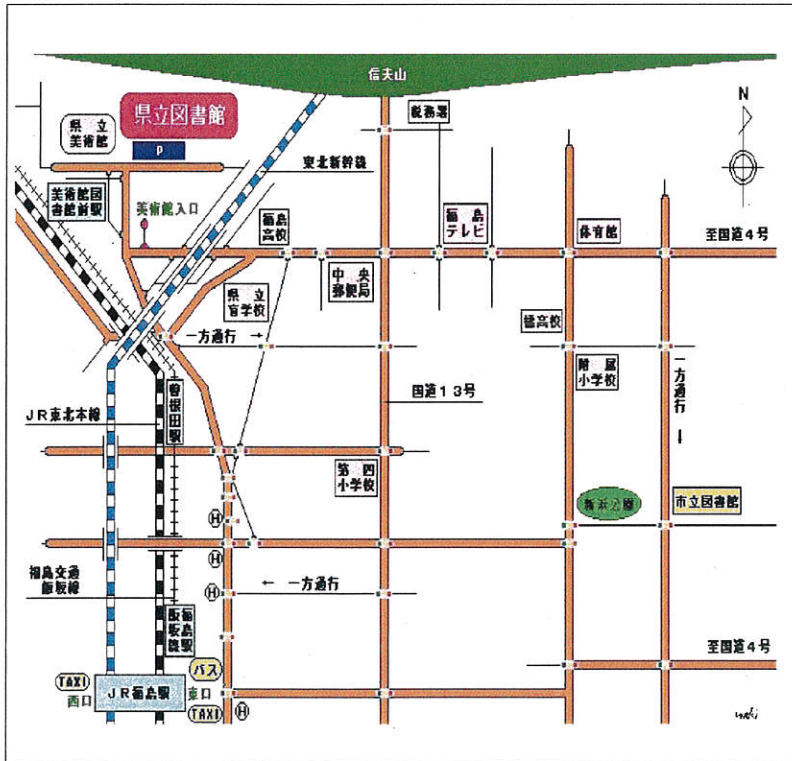
開館時間

- ◆午前9時30分～午後7時（火～金）
- ◆午前9時30分～午後5時30分
（土・日・祝日及び国民の休日）

休館日

- ◆月曜日（祝日及び国民の休日の場合は翌日）
- ◆館内整理日 毎月の第1木曜日
（祝日及び国民の休日を除く）
- ◆年末年始（12月28日～翌年1月4日）
- ◆図書特別整理期間（2月中旬～下旬の10日間）
- ◆その他臨時休館日

位置図



交通案内

- ◆電車利用の場合
福島駅より：福島交通飯坂線
美術館図書館前下車
（徒歩2分）
- ◆バス利用の場合
福島駅前より：福島交通市内循環
2コース乗車
美術館入口下車
（徒歩2分）
- ◆タクシー利用の場合
福島駅前より：約5分
- ◆駐車施設
美術館と共用で普通車 150台
自転車置場

ホームページアドレス <https://www.library.fks.ed.jp/>

関係機関

福島県公共図書館協会	全国公共図書館協議会
北日本図書館連盟	日本図書館協会
福島県点字図書館	福島県議会図書室
福島県内大学図書館連絡協議会	福島県歴史資料館

福島県立図書館要覧 平成29年度版

編集発行 福島県立図書館

〒960-8003 福島市森合字西養山1番地

TEL 024-535-3220(代)

FAX 024-535-3226 (企画管理部)

024-536-4787 (資料情報サービス部)

E-mail:kikaku@library.fks.ed.jp