

福島県立図書館

要 覧



2014

## 目 次

沿 革	1
方 針	4
建築・設備	8
管理・運営	9
調査相談	1 1
利用統計	1 1
蔵 書	1 2
普及事業	1 5
協力・支援	1 6
広 報	1 7
公民館一覧	1 8
福島県の公共図書館	1 9

## 沿 革

<p>昭 2. 12. 県会において御大典記念県立図書館 設立を県参事会に委任を議決</p> <p>昭 3. 7. 19 県参事会において設立予算案可決</p> <p>昭 4. 2. 11 文部大臣より設立認可</p> <p style="padding-left: 2em;">4. 5 福島市立図書館の図書ならびに器具 の寄付採納</p> <p style="padding-left: 2em;">9. 元県立物産陳列館を改修、竣工</p> <p style="padding-left: 2em;">10. 14 開館式</p> <p style="padding-left: 2em;">10. 15 一般閲覧開始</p> <p>昭 12. 7. 改築のため福島市舟場町福島女子 師範学校の仮館舎に移転</p> <p>昭 16. 3. 22 本館舎内部修理の上仮館舎より移転</p> <p>昭 23. 11. 27 会津若松、郡山、平に分館設置</p> <p>昭 24. 5. 1 白河、相馬、田島に分館設置</p> <p>昭 25. 4. 1 新刊書から日本十進分類法新訂6版 により分類、著者記号を採用</p> <p style="padding-left: 2em;">8. 30 図書館協議会設置</p> <p style="padding-left: 2em;">9. 10 館報「あづま」創刊</p> <p>昭 26. 4. 1 一部蔵書開架式閲覧開始</p> <p style="padding-left: 2em;">10. 27 点字図書貸出開始</p> <p>昭 29. 8. 25 移動図書館車「あづま号」運行開始</p> <p style="padding-left: 2em;">12. 28 図書館新築のため旧県議会議事堂に 移転</p> <p>昭 30. 3. 15 蔵書目録第1集「郷土資料編」刊行 (以後毎年続刊)</p> <p>昭 32. 12. 25 新館舎建築起工(松木町)</p> <p>昭 33. 4. 点字図書(3,039冊)県点字図書館に 保管転換</p>	<p>昭 33. 10. 31 新館舎落成</p> <p style="padding-left: 2em;">11. 15 福島県立図書館30年史刊行</p> <p style="padding-left: 2em;">11. 25 開館式</p> <p>昭 34. 10. 1 「福島県立図書館組織規則」施行</p> <p>昭 35. 1. 13 「福島県立図書館設置条例」施行</p> <p style="padding-left: 2em;">5. 17 移動図書館車「あづま号」更新</p> <p style="padding-left: 2em;">5. 27 第13回全国図書館大会を福島市で開催</p> <p style="padding-left: 2em;">6. 20 「福島県立図書館利用規則」「福島県立 図書館に勤務する職員の勤務時間の 特例に関する規定」及び、「福島県立図 書館処務規程」施行</p> <p>昭 36. 10. 24 佐藤文庫(戦争文献)10万点受託</p> <p>昭 39. 12. 1 「福島県立図書館処務規程」「同利用規 則」の一部改正(日曜日休館実施)</p> <p>昭 40. 7. 移動図書館車「小型車」購入</p> <p>昭 43. 2. 9 佐藤文庫(戦争文献)正式寄贈、及び一 般資料の受託解約</p> <p>昭 44. 6. 移動図書館車「あづま号」更新</p> <p style="padding-left: 2em;">11. マイクロシステム導入</p> <p>昭 46. 4. 1 「福島県立図書館組織規則」一部改正 (課制施行)</p> <p style="padding-left: 2em;">10. 26 「福島県立図書館利用規則」一部改正</p> <p>昭 47. 4. 20 館内模様替の実施(軽読書室・談話室の新 設、貸出及び調査相談業務の分離拡充)</p> <p style="padding-left: 2em;">6. 8 第23回北日本図書館大会を福島市で開催</p> <p>昭 48. 7. 2 小型車更新</p> <p>昭 49. 4. 1 「福島県立図書館組織規則」一部改正</p> <p>昭 52. 3. 24 小野崎文庫(法律関係資料)寄贈</p> <p>昭 53. 1. 移動図書館車「あづま号」更新</p>
---	---

昭 55.	3. 20	福島県立図書館 50 年誌刊行	平 14.	4. 1	「福島県立図書館組織規則」一部改正 ・4 課 4 係を 2 部 4 チーム制に変更 ・館内利用及び館外利用の冊数を 10 冊に拡大 ・インターネット用コンピュータを公 開図書室・こどものへやに設置(8 台) ・電子メールによる調査相談の受付開始
昭 56.	4. 1	新館用資料整備 5 ヶ年計画開始	平 15.	10. 14	情報ネットワークシステム更新
昭 57.	7. 11	新館舎建築着工(森合)	平 16.	2. 6	横断検索システム稼働開始
昭 59.	3. 24	新館舎落成		2. 27	小型車更新
	3. 30	「福島県立図書館組織規則」「同利用規 則」の改正(4 課 4 係制、日曜開館実施)		7. 22	移転 20 周年記念「星空ライブー音楽と 朗読の夕べ」開催
	3. 30	郡山、会津若松、白河、いわき、相馬、 田島の各分館廃止		8. 1	館内 LAN 機器更新
	3. 31	中島文庫(文学関係ほか)、佐藤清太文 庫(教育史関係)寄贈	平 17.	10.	福島県立図書館のあるべき姿「学びの 環境づくり」策定
	7. 22	新館開館	平 18.	1.	個人からのインターネット予約開始
昭 60.	6. 6	第 36 回北日本図書館大会を福島市で ～ 7		10.	「福島県立図書館利用規則」一部改正に より祝日開館の実施
昭 61.	4. 11	児童室のコンピュータ導入稼働開始	平 19.	6. 14	第 58 回北日本図書館大会を福島市で ～ 15
	5. 22	協力車運行開始		10.	県民参加型「ロビー展示」開始
	11. 21	小型車更新		11. 6	文部科学省委託事業 平成 19 年度 ～ 9
昭 63.	3. 16	堀切文庫(法律関係資料)寄贈		～ 9	図書館地区別研修を当館で開催
	10. 6	昭和 63 年度全国公共図書館整理部門 ～ 7	平 20.	3.	「県民を支える図書館」アクションプラ ンの策定及び実施
	12. 12	研究集会を福島市で開催		12.	図書館ボランティア活動開始
平 元.	7. 26	(財)日本宝くじ協会より移動図書館車 「あづま号」寄贈	平 21.	2. 28	カウンター体制の見直し(総合案内、 貸出登録、調査相談カウンターに統合) 3. 27
	10. 1	福島県内大学図書館間相互利用制度発足		3. 27	監視カメラ改修
平 2.	11. 22	書庫内電動書架増設完成	平 21.	4. 1	福島大学との図書館利用相互協力協定 に基づく運用開始
平 4.	6. 4	第 43 回北日本図書館大会を福島市で ～ 5		10. 1	情報ネットワークシステム更新
平 6.	6. 1	福島県立図書館情報ネットワーク(コ ンピュータ)導入計画調査委託	平 22.	1.	「福島県立図書館利用規則」一部改正 (特別整理期間及び様式改正)
	12.	福島県立図書館情報ネットワーク事業 基本計画策定		1. 20	小型車更新
平 7.	11.	福島県立図書館情報ネットワーク事業 概要、詳細設計委託		4. 19	学校図書館活動支援「セット貸出」開始
平 8.	4.	福島県立図書館情報ネットワーク事業 館内業務システム開発委託		6. 1	資料宅配サービス(個人)の部分実施
平 8.	9. 26	平成 8 年度全国公共図書館参考事務研 究集会を福島市で開催		7. 27	書庫西側電動書架増設完成
平 9.	5.	福島県立図書館情報ネットワーク事業 館外業務システム開発委託	平 23.	3. 11	東日本大震災による被災
平 11.	4.	福島県立図書館情報ネットワーク事業 本稼働		3. 12	公開図書室天井等の損壊及び図書の散 ～ 7. 14
	6.	「福島県立図書館利用規則」一部改正 (開館時間延長)		7. 15	公開図書室を除き一部開館
	7. 7	小型車更新		7. 15	資料宅配サービス(個人)の全面実施
平 12.	4. 1	地方分権一括法の施行に伴い「福島県 立図書館設置条例」及び「福島県立図書 館利用規則」一部改正		12. 8	福島大学、県立医科大学との図書館利 用相互協力協定締結
	5. 31	第 51 回北日本図書館大会を福島市で ～ 6. 1	平 24.	4. 1	避難自治体(仮設住宅等)支援事業開始
	～ 6. 1	開催		4. 20	災害復旧工事(設備)竣工
平 13.	11. 20	(財)日本宝くじ協会より移動図書館車 「あづま号」寄贈		4. 28	公開図書室利用再開、東日本大震災福 島県復興ライブラリー・子育て支援コ ーナー設置
	12. 1	館内空調設備工事のため休館		6. 20	災害復旧工事(建築)竣工
～ 14.	3. 31			6. 30	新聞記事閲覧システム供用開始

- 平 24. 9. 福島県内図書館間物流効率化試行事業  
開始
11. 8 北日本図書館連盟研究協議会を福島市  
～9 で開催
- 平 25. 2. 23 復興ライブラリーブックガイド発行開  
始
3. 福島県立図書館アクションプラン  
(第2次) 策定及び実施
9. 26 ソフトバンク Wi-Fi スポットの提供開  
始
- 平 26. 3. 28 公開図書室床修繕工事竣工

# 方 針

## 福島県立図書館アクションプラン（第2次）

[平成25年度～29年度]

### 4つの方針・9つの行動

平成25年3月に策定した福島県立図書館アクションプラン（第2次）は、県立図書館が今後5年間に取り組むべき行動計画を明示したものです。

県立図書館が実施する様々な事業活動は、「全ての県民の皆様に、より良い図書館環境を提供します」という理念のもと、次に掲げる「4つの方針」と「9つの行動」に基づき実施し、読書環境、学習環境の整備や図書館サービスの充実を目指すものです。

#### I 東日本大震災等により失われた読書環境、学習環境を取り戻します。

- 1 東日本大震災等の記録をのこします。
- 2 支援体制の基盤を整備します。
- 3 読書環境、学習環境の整備を通じて「ふるさと再生」を支援します。

#### II 県民一人ひとりのお役に立てるよう図書館環境を整えます。

- 1 県民が必要とする情報を提供します。
- 2 県民が利用しやすい環境を整備します。
- 3 県民と共に歩む図書館を目指します。

#### III 福島県の子どもたちの読書活動を推進します。

- 1 「福島県子ども読書活動推進計画（第2次）」に基づき、県立図書館の役割を果たします。

#### IV 「図書館の図書館」として、図書館の振興を図ります。

- 1 図書館・公民館の活動を支援します。
- 2 高等教育機関、文化施設等関係機関との連携を図ります。

# 平成26年度 福島県立図書館の運営について

## I 基本理念

全ての県民の皆様に、より良い図書館環境を提供します。

## II 基本方針

県立図書館では、『福島県立図書館アクションプラン（第2次）』に、4つの方針を掲げています。

1つ目は、東日本大震災等により失われた読書環境を取り戻すため、支援体制の基盤を整備するとともに、「東日本大震災福島県復興ライブラリー」の充実を図ります。

2つ目は、県民の多様な学習活動と、いつでも、どこでも、だれもが生涯を通して学ぶことができる環境の整備に定めるため、資料や情報を的確に収集・提供するとともに、課題解決や調査研究等を支援します。

3つ目は、子どもたちの読書活動を推進します。

4つ目は、「図書館の図書館」として、市町村立図書館等との連携のもとに、効果的な図書館活動の展開に努め、県民文化の向上に尽くします。

## III 平成26年度運営方針

『福島県立図書館アクションプラン（第2次）』に掲げる「4つの方針」と「9つの行動」に示した事業内容について、着実にかつ積極的に取り組みます。

特に、次の事項に重点をおいて取り組みます。

### 1 東日本大震災等からの読書環境の整備と復興

- ① 東日本大震災等により失われ、あるいは劣悪化した県民の読書環境を改善するため、市町村と連携協力を図りながら、資料の充実と読書環境の整備に努めます。
- ② 「東日本大震災福島県復興ライブラリー」の資料収集と提供に努めます。

### 2 子どもたちの読書活動の推進

- ① 資料の収集と提供を通じた支援と子どもの読書活動推進のための情報提供  
「児童資料」及び「児童図書研究資料」の充実を図り、来館する子どもたちや、市町村等が行う子どもへの読書推進事業に応えるため、関係資料を提供するとともに、子どもの読書活動を推進する関係者等への情報提供に努めます。
- ② 学校図書館活動の支援  
次世代を担う児童・生徒の健やかな成長を促進するため、学校図書館を窓口とした県立図書館資料の利用促進を図り、学校図書館資料の補完に努めるとともに、地域の教育委員会・図書館等との地域ネットワークを活かした情報の共有化を図ります。
- ③ 子育て支援環境の整備  
「子どもの本がつなぐスマイルプロジェクト」立ち上げ、読み聞かせ等の事業や資料の提供を行うことにより、子どもの本に親しむ機会、読書の楽しさに触れる機会へのきっかけづくりを推進し、親と子のふれあい環境の充実を図ります。  
また、こうした取り組みを通して、震災で避難している親子の心の復興を支援します。

## 平成 26 年度 福島県立図書館資料収集方針

平成 26 年度福島県立図書館運営方針の推進を図るため、「福島県立図書館資料収集基本要綱」・「福島県立図書館アクションプラン（第 2 次）」並びに「東日本大震災福島県復興ライブラリー設置要綱」を踏まえ、以下に留意の上、資料収集に努める。

資料整備状況を勘案し、重点収集項目等に留意しながら計画的に収集する。

### [ 一般資料 ]

- ・ 資料価値、利用価値の高い専門的資料を収集する。
- ・ 年鑑白書等の継続資料を厳選し計画的に収集する。
- ・ 官公庁刊行物は主要なものを収集する。
- ・ 主要な叢書等は厳選し収集する。
- ・ 文学作品は、受賞作品・受賞候補作品・書評等で評価が高い作品・利用者から問い合わせが多い作品(リクエストを含む)を収集する。
- ・ 東日本大震災に関する資料（「東日本大震災福島県復興ライブラリー設置要綱」第 4 資料収集範囲に規定する資料をいう。以下同じ）を収集する。

- ☆ 重点収集項目
- ① 東日本大震災に関する資料
  - ② 調査相談に対応するために必要な各種参考図書
  - ③ 大活字本等のユニバーサルデザインに対応した資料

### [ 地域資料 ]

- ・ 福島県に関する資料は県人著作も含め、原則として網羅的に収集する。
- ・ 県人著作の購入にあたっては、利用価値、話題性等を考慮し収集する。
- ・ 東日本大震災に関する資料を収集する。

- ☆ 重点収集項目
- ① 東日本大震災に関する資料
  - ② 地形図（2 万 5 千分の 1）の歴史の変遷を辿る本県分の収集

### [ 児童資料 ]

#### [ こどものへや用 児童資料 ]

- ・ 新刊書を中心に子どもの読書活動推進に資する資料を厳選して収集する。
- ・ 紙芝居については昔話や季節の行事等をテーマにしたものを厳選して収集する。
- ・ 東日本大震災に関する資料を収集する。

- ☆ 重点収集項目
- ① 東日本大震災に関する資料
  - ② 子育て支援に役立つ資料  
長年読み継がれている児童資料

#### [ 児童図書研究資料 ]

- ・ 新刊書を中心に児童図書に関する調査研究及び子どもの読書活動推進に資する資料を厳選して収集する。
- ・ 研究用児童資料として主要な児童図書賞の受賞作品を収集する。
- ・ 大型絵本、紙芝居等は読み聞かせ活動支援のために役立つものを厳選して収集する。
- ・ 東日本大震災に関する資料を収集する。

- ☆ 重点収集項目
- ① 東日本大震災に関する資料  
震災関連児童資料の研究書  
震災時の子どもの読書に関する資料
  - ② 子育て支援に役立つ資料  
子どもの読書に関する資料

## [ 逐次刊行資料 ]

- ・ 新聞は主要な全国紙、地元紙を中心に収集する。専門紙・業界紙はニーズを勘案し収集する。
  - ・ 雑誌は長期にわたっての資料価値を勘案し収集する。
  - ・ 東日本大震災に関する資料を収集する。
- ☆ 重点収集項目
- ① デポジットライブラリー（資料保存図書館）としての資料
  - ② 各分野にわたる主要な資料の継続収集
  - ③ 復興関連の情報を扱った資料

## [ 市町村支援資料 ]

### [ 市町村支援 児童資料 ]

- ・ 移動図書館「あづま号」、市町村図書館支援及び学校等への貸出で活用することのできる資料を幅広く収集する。
  - ・ 東日本大震災に関する資料を収集する。
- ☆ 重点収集項目
- ① ロングセラーとして読み継がれている資料
  - ② 評価や話題性の高い新刊児童書
  - ③ 学校等での学びを深め、発展させることのできる資料
  - ④ 県内の学校図書館の活動を支援する資料
- ※特に児童生徒の人権教育、理科学教育及びキャリア教育に関する資料等の充実を図る

### [ 市町村支援 一般資料 ]

- ・ 移動図書館「あづま号」、市町村図書館支援で活用する資料として、過疎地域や中山間地域の県民のサービスに役立つ資料を全分野にわたり幅広く収集する。
  - ・ 東日本大震災に関する資料を収集する。
- ☆ 重点収集項目
- ① 受賞作品等の話題性が高い文芸書
  - ② 生活全般や子育て支援等に役立つ資料
  - ③ 健康に関する資料、放射線理解につながる資料

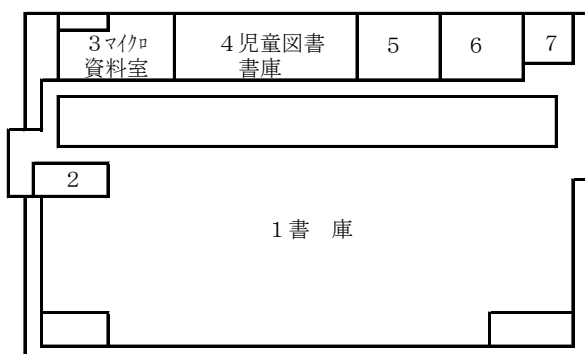


# 建築・設備

## ■建築の概要

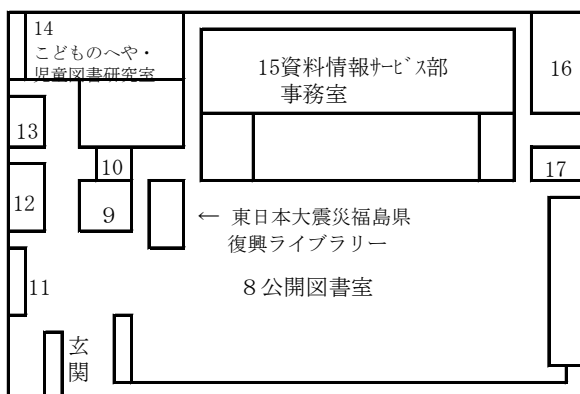
1. 設計：株式会社 石本建築事務所
2. 施行：株式会社 大林組仙台支社
3. 敷地面積：60,500 m<sup>2</sup> (県立美術館併置)  
 建築面積：3,871.7 m<sup>2</sup> (本館棟)  
 139.38 m<sup>2</sup> (車庫棟)  
 延床面積：9,156.86 m<sup>2</sup>
4. 建物構造：鉄筋コンクリート造 3階建
5. 工事費：32億円
6. 工期：着工 昭和57年7月11日  
 完工 昭和59年3月24日

## ■平面図



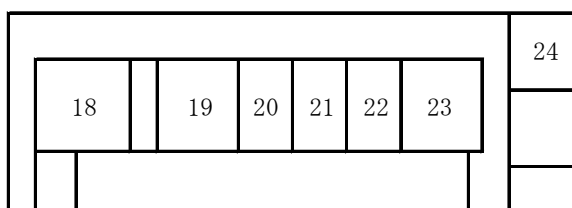
### 1 階

1	書庫	2,105.2 m <sup>2</sup>
2	視聴覚資料保存庫	60.3
3	マイクロ資料室	78.3
4	児童図書書庫	175.4
5	団体貸出室	80.0
6	貸出準備室	83.4
7	サービスヤード	40.1



### 2 階

8	公開図書室	2,156.9 m <sup>2</sup>
9	視聴覚資料室	71.4
10	親と子の休憩室	8.0
11	展示コーナー	20.0
12	軽読書・子育て支援コーナー	64.1
13	対面朗読室	18.0
14	こどものへや・児童図書研究室	229.6
15	資料情報サービス部事務室	243.3
16	視聴覚ライブラリー	43.6
17	救護室	10.0

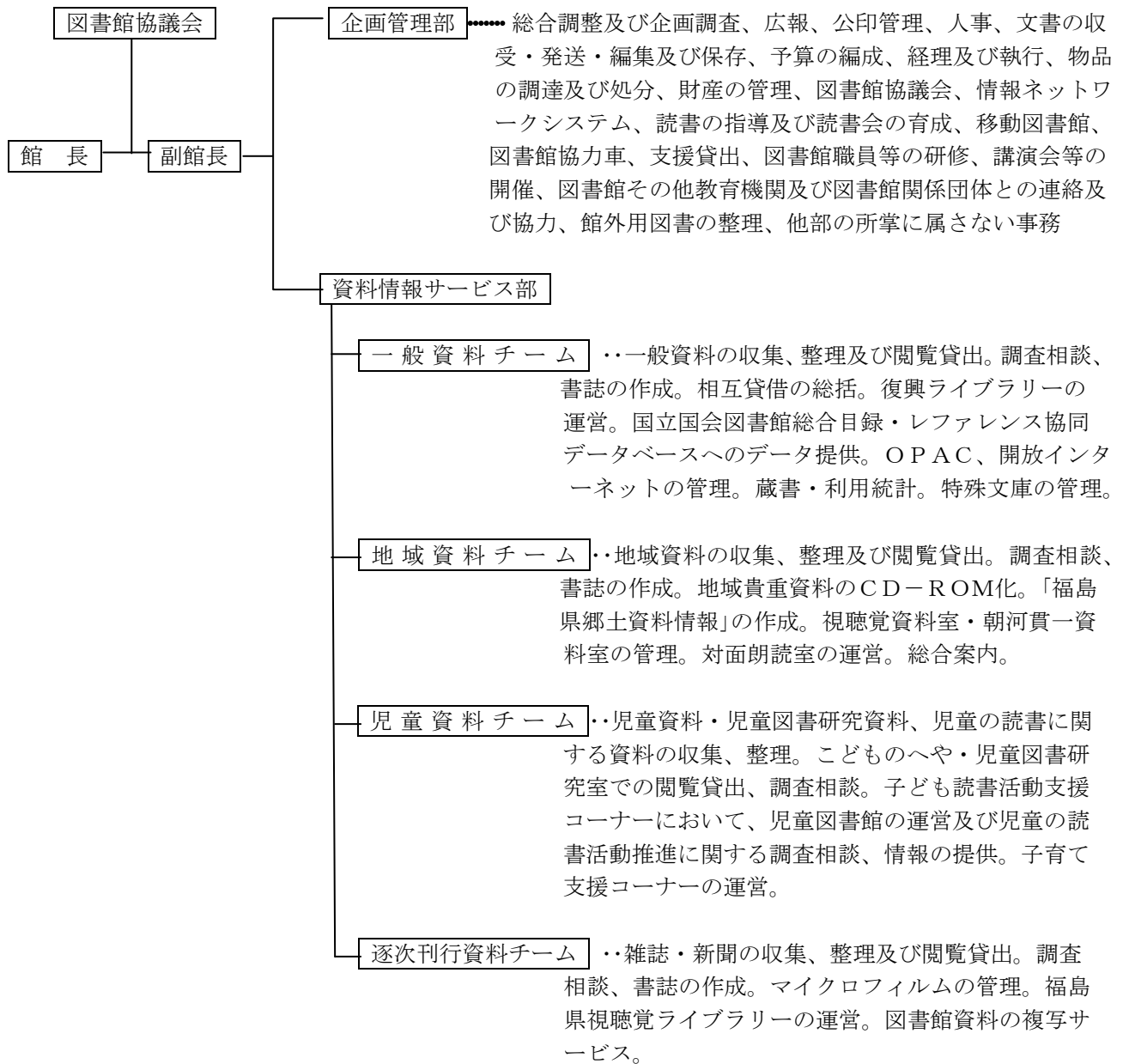


### 3 階

18	第1研修室	128.7 m <sup>2</sup>
19	第2研修室	82.2
20	会議室	58.8
21	館長室	39.2
22	副館長室	39.2
23	企画管理部事務室	82.3
24	情報管理室	80.0

# 管理・運営

## 1. 組織・機構



## 2. 職員配置

(平成 26 年 4 月 1 日現在)

職 部	館長	副館長	主幹兼部長	部長	主任主査	専門司書	主査	主任司書	副主任主査	副主任司書	主事	司書	専門員	嘱託員	補助員	臨時事務	計
館長	1																1
副館長		1															1
企画管理部			1		1	1	2	2	1				1				9
資料情報サービス部				1		3		5				9	3			3	24
計	1	1	1	1	1	4	2	7	1	0	0	9	4	0	3		35

## 図書館協議会

図書館の運営に関し館長の諮問に応ずるとともに、図書館の行う図書館奉仕につき、館長に対して意見を述べる機関である。

委員10名、任期2年

### 委員

任 期（平成25年10月21日～平成27年10月20日）

区 分	氏 名	所 属 団 体 等 名 (役職名)
学 識 経 験 者	千 葉 養 伍	福島大学人間発達文化学類（学類長・教授）
	土 田 節 子	いわき明星大学人文学部現代社会学科（准教授）
	鎌 田 喜 之	株式会社福島民報社（編集局文化部長）
	加 藤 卓 哉	福島民友新聞社株式会社（役員待遇 論説委員長）
	小 倉 孝太郎	公募
	加賀美 孝 俊	公募
家 庭 教 育 者	矢 吹 貴 美	福島県家庭教育インストラクター連絡協議会
社 会 教 育 者	山 中 淳 子	福島県公共図書館協会（郡山市安積図書館長）
学 校 教 育 者	五 輪 美智子	福島県高等学校長協会（福島県立須賀川桐陽高等学校長）
	田 中 淳	福島県中学校長会（会津若松市立湊中学校長）

◎会長 千葉 養伍 ○副会長 土田 節子

### 予算の概要（平成26年度）

項 目	金 額 (千円)	内 容
運 営 費	7, 8 8 4	1. 図書館協議会経費 2. 運営事務経費 3. 施設管理経費
資 料 費	2 0, 1 8 1	1. 資料購入経費 2. 資料用消耗品経費
東日本大震災福島県復興ライブラリー事業費	7, 5 6 5	1. 震災・原発事故関連資料購入経費 2. 避難自治体支援事業経費
協 力 事 業 費	1, 9 0 8	1. 移動図書館（あづま号）運営経費 2. 図書館協力車事業経費 3. 図書館職員研修会経費
施 設 等 整 備 費	3 7, 9 4 4	1. 図書館情報ネットワーク事業経費
(新) 子どもの本がっつなくスマイルプロジェクト	1, 9 3 9	1. 親子ふれあい読書フェスティバル～絵本はともだち～開催経費 2. 親子ふれあい読書フェスティバル～本はともだち～開催経費
計	7 7, 4 2 1	

## 調査相談

県民などからよせられる質問（日常生活の中での疑問、仕事上の調査・研究に必要な資料など）に対して、所蔵資料及び関係機関の協力を得て回答している。

これらの問い合わせは、来館をはじめ、電話、文書、ファックス、電子メール、移動図書館でも受け付けている。

### 1. 予約サービス

利用したい資料が貸出中のときや、未所蔵のときは、予約することができる。未所蔵の資料は他館から借りるか、購入して提供している。

### 2. 相互貸借

当館で所蔵していない資料を全国の図書館から借用して提供している。また、他館からの依頼に応じて貸し出しも行っている。

### 3. 複写

当館所蔵資料に限り、著作権法で認められている範囲内で複写等のサービスを行っている。

### 4. 二次資料

調査・研究に必要な資料や情報を検索するのに役立つための補助資料として、「福島県郷土資料情報」、「本の森への道しるべ」などを作成している。

## 利用統計

(平成25年度)

表1-1 入館者数

開館日数	285日
入館者数	174,911人
(1日平均)	614人

表1-2 同上・推移 (人)

平成23年度	平成24年度	平成25年度
85,545	169,623	174,911

表2-1 館外個人貸出登録者数

(登録有効期間3年) (人)

区分	平成23年度	平成24年度	平成25年度	合計
新規	2,019	3,248	3,285	8,552
更新者	996	1,773	1,452	4,221
合計	3,015	5,021	4,737	12,773

表2-2 同上・推移 (人)

平成23年度	平成24年度	平成25年度
15,005	14,038	12,773

表3-1 館外個人貸出利用状況

分類別	冊数	構成比(%)
総記	1,574	1.2
哲学・宗教	4,262	3.3
歴史・地理	7,089	5.4
社会科学	11,000	8.4

分類別	冊数	構成比(%)
自然科学	6,947	5.3
工学・工業	6,824	5.2
産業	3,006	2.3
芸術	8,338	6.4
語学	1,226	0.9
文学	20,337	15.6
地域資料	7,637	5.9
新聞雑誌	8,224	6.3
小計	86,464	66.2
児童	44,081	33.8
合計	130,545	100.0

表3-2 同上・推移

区分	平成23年度	平成24年度	平成25年度
冊数	71,294	134,867	130,545
延べ人数	19,792	37,180	36,274

表4-1 特別貸出状況

貸出先	件数	冊数
官公庁関係	5	102
図書館その他	42	178
会社・事業所	21	250
報道関係	2	2
学校	34	54
合計	104	586

表4-2 同上・推移 (冊)

平成23年度	平成24年度	平成25年度
862	647	586

表5-1 複写利用状況

件数	枚数
4,963	59,778

表5-2 同上・推移 (枚)

平成23年度	平成24年度	平成25年度
27,867	72,293	59,778

表6-1 調査相談件数

(件)

区分	口頭	電話	文書	FAX	電子メール	小計
一般・地域・逐刊資料	7,683	1,239	65	64	152	9,203
児童資料	2,278	95	0	0	9	2,382
合計	9,961	1,334	65	64	161	11,585

表6-2 同上・推移 (件)

平成23年度	平成24年度	平成25年度
4,231	8,232	11,585

表7-1 インターネット閲覧席利用状況 (人)

区分	一般	児童	合計
人数	5,638	61	5,699

表7-2 同上・推移 (人)

平成23年度	平成24年度	平成25年度
3,552	5,684	5,699

表8 ホームページアクセス件数 (件)

区分	平成23年度	平成24年度	平成25年度
トップページ	143,057	132,462	130,593
蔵書検索	144,047	247,363	312,662
横断検索	134,367	223,701	322,396
デジタルライブラリー	5,223	5,449	6,410
こどものへや	4,671	4,416	3,842
県内図書館(業務用)	14,174	16,777	15,717

表9-1 相互貸借状況

区分	県内		県外		合計	
	件数	冊数	件数	冊数	件数	冊数
貸出	971	4,948	534	801	1,505	5,749
借用	85	114	84	118	169	232
小計	1,056	5,062	618	919	1,674	5,981

表9-2 同上・推移 (冊)

平成23年度	平成24年度	平成25年度
4,198	5,902	5,981

表10 遠隔地返却冊数・推移 (冊)

平成23年度	平成24年度	平成25年度
2,577	6,407	5,788

(利用者が来館し、直接貸出しを受けた資料を県内公立図書館に返却した冊数)

表11 資料宅配サービス(個人)

区分	平成23年度	平成24年度	平成25年度
貸出件数	30	69	42
貸出冊数	215	450	265

表12 移動図書館(あづま号)貸出冊数・推移(冊)

平成23年度	平成24年度	平成25年度
22,021	25,789	23,376

表13 市町村・学校への協力支援貸出冊数(冊)

平成23年度	平成24年度	平成25年度
7,686	9,127	8,999

(平成19年度より、学校への支援貸出しを開始)

表14 新聞記事閲覧システム利用状況(件)

	平成24年度	平成25年度
	320	331

## 蔵書

### 1. 図書資料

#### (1) 館内用図書

館内用の図書資料は、一般図書、地域(郷土)資料、児童図書からなり、資料収集方針に基づき広く収集している。特に蔵書構成の適正化を図るため、資料収集調整委員会を設けている。平成25年度の受け入れ冊数は表15-1、蔵書統計は表17のとおりである。

#### ア. 地域資料

福島県に関する資料で、県史や市町村史、県人の伝記をはじめ教育・自然・産業・芸術・文学・行政資料等幅広い分野を網羅的に収集している。

#### イ. 新聞・雑誌

平成25年度に受け入れた新聞・雑誌は表16-1のとおりである

#### ウ. 特殊文庫

- 佐藤文庫 13,378 冊  
故佐藤伝吉氏(郡山市)が65年にわたって収集した戦争に関する記録や文献で日清・日露戦争関係が充実している。
- 放江文庫 849 冊  
福島民友新聞記者として活躍した故富士崎放江氏が生涯をかけて収集した蔵書。  
内容は江戸期の文芸随筆を主とする。
- 井筒文庫 271 冊  
故井筒平氏(福島市)が収集した犬(動物)に関する文献を主とする。
- 小野崎文庫 13,500 冊  
弁護士の故小野崎正明氏(福島市)の蔵書(法律関係、判例集など)。
- 堀切文庫 7,274 冊  
弁護士の故堀切真一郎氏(福島市)の寄贈による法律関係図書。
- 中島文庫 8,105 冊  
仏文学者、評論家の故中島健蔵氏の蔵書で、文学書を中心に中国・南方関係など。
- 佐藤清太文庫 4,358 冊  
下郷町出身で広島大学教授であった故佐藤清太氏の蔵書で、漢籍と教育学に関する文献。
- 信田文庫 約2,400冊  
信田純男氏寄贈の社会科学関係文献。
- 朝河貫一資料 約2,800点  
二本松市出身の歴史学者故朝河貫一氏関係の書簡類を中心とするコレクション。
- 福島県詩人文庫 約2,500冊  
詩人の故高橋新二氏(福島市)より寄贈された詩関係資料を中心とする文庫。

エ. 児童図書

市町村のモデルとして、また調査館として、その機能が十分発揮できるよう幅広く収集している。

オ. 東日本大震災福島県復興ライブラリー

東日本大震災関連資料を「東日本大震災福島県復興ライブラリー」として開設し、地震・津波、福島第一原発事故、体験記、放射線・除染、復興・防災等のテーマ別に資料を配置している。

6,243 タイトル(H26.3.11 現在)

(2) 館外用図書

移動図書館など館外サービス用に利用する図書で、文学書、実用書、児童書等からなっている。平成25年度の受入れ冊数は表15-1のとおりである。

2. その他

働きながら学ぶ人々の手助けとして、中央大学及び法政大学の通信教育用テキストをそろえ学習の便を図っている。

表15-1 資料受入状況 (冊)

区分	購入	寄贈・他	計
一般資料	5,581	3,043	8,624
地域・行政資料	1,092	7,389	8,481
児童図書	2,604	360	2,964
児童図書研究書	403	67	470
館外用図書	1,376	2,606	3,982
計	11,056	13,465	24,521

表15-2 同上・推移 (冊)

平成23年度	平成24年度	平成25年度
23,991	21,185	24,521

表16-1 新聞・雑誌受入れ状況 (種)

区分	購入	寄贈・他	計
新聞	24	53	77
雑誌	234	786	1,020
官報等	3	0	3
合計	261	839	1,100

表16-2 同上・推移 (種)

平成23年度	平成24年度	平成25年度
1,060	1,128	1,100

表17 蔵書統計(資料別・分類別) (冊)

分類(区分)	24年度累計	25年度増加	25年度除籍	利用替え	25年度累計	
一般資料	0 総記	30,790	386	53	1	31,124
	1 哲学	24,540	465	73	2	24,934
	2 歴史	60,963	963	140	45	61,831
	3 社会科学	98,186	2,345	238	63	100,356
	4 自然科学	33,896	805	75	4	34,630
	5 工学工業	32,594	728	64	33	33,291
	6 産業	26,371	468	45	8	26,802
	7 芸術	37,408	1,153	133	32	38,460
	8 語学	9,048	141	24	2	9,167
	9 文学	89,635	1,170	1,297	63	89,571
計	443,431	8,624	2,142	253	450,166	
地域資料	0 総記	14,520	484	1	6	15,009
	1 哲学	2,468	49	1	0	2,516
	2 歴史	33,022	842	9	21	33,876
	3 社会科学	54,956	2,536	12	4	57,484
	4 自然科学	7,977	324	2	2	8,301
	5 工学工業	11,254	708	3	6	11,965
	6 産業	18,926	694	3	2	19,619
	7 芸術	13,718	853	4	6	14,573
	8 語学	770	25	0	0	795
	9 文学	23,492	1,966	3	8	25,463
計	181,103	8,481	38	55	189,601	
児童資料	研究資料	33,630	470	3	16	34,113
	児童図書	99,620	2,964	192	365	102,757
	計	133,250	3,434	195	381	136,870
逐次刊行物資料	雑誌	141,055	4,643	1,756	0	143,942
	新聞(合本)	14,515	158	0	0	14,673
	新聞記事ファイル	3,823	0	0	0	3,823
	計	159,393	4,801	1,756	0	162,438
特殊文庫	61,753	0	0	0	61,753	
館内用計	978,930	25,340	4,131	689	1,000,828	
市町村支援(館外用)	79,480	3,982	13,424	-689	69,349	
合計	1,058,410	29,322	17,555	0	1,070,177	

表18 デジタル資料所蔵状況(主なもの)

資料名	内 容
福島民報	明治25年8月ー平成14年7月
福島民報「会津版」	昭和25年2月ー昭和27年12月
福島民報「炭坑版」	昭和23年5月ー昭和27年8月
福島民報「浜通版」	昭和23年5月ー昭和27年12月
福島民報 「磐城夕刊」	昭和18年1月ー昭和19年1月
福島民報 「大郡山版」	昭和43年1月ー昭和43年3月
福島民友「県北版」	昭和43年4月ー昭和46年12月
福島民友	昭和50年1月ー昭和52年12月
錦絵	江戸時代に刷られた「府県名所図会」 他21点
栗子隧道十二景	明治14年に描かれた「栗嶺奇観」他 11枚の色彩画
延享二年丑二月 信達騒動訴状の写	延享2年(1745年)伊達郡、信夫郡の 農民が福島藩役所へ出した訴状の写
福島県下諸景写真	明治16年に撮影された「会津方部土 木事業の景」写真37枚
磐梯山噴火写真	明治21年磐梯山噴火直後の写真25 枚
福島県道路風景画 帖	明治16年に描かれた沿道の風景や工 事の様子等 53枚の絵
伊達郡各村地図	江戸末期から明治初期に描かれた彩 色絵地図 94枚
郡村農具ノ図	明治5～16年に報告された、安達郡・ 安積郡・白河岩瀬郡の農具絵図
日清戦史「写真集」	明治28年に出版された日清戦争写真 集 上、下巻等
日清戦史「草案集」	明治27～28年に記述された、朝鮮王 宮占領事件の全容が記された資料
福島県写真帖	明治41年、福島県が編集した県内各 地の52枚の写真
磐城岩代両国全図	明治11年に製作された、福島県内全 域の地図と8箇所之城下図等
福島県管内全図	明治20年に刊行された、福島県内全 域の地図、人口や戸数なども掲載
福島県鳥瞰図	昭和12年に刊行された、「福島県史蹟 名勝鳥瞰図」他7点
明治の国絵図 (福島県関係)	明治初期に政府から交付された、「磐 城国絵図白河懸」他2点

表19 マイクロフィルム等所蔵状況(主なもの)

資料名	内 容
毎日新聞	明治5年2月ー昭和37年12月
福島民報	明治25年9月ー昭和63年12月
福島民友	明治32年11月ー昭和49年12月
福島新聞	明治15年11月ー昭和12年12月
福島日々新聞	大正3年5月ー大正11年8月
福島毎日新聞	大正14年11月ー昭和6年1月
府県史料・福島県	旧若松県史・元白河県史・旧磐前県史・ 磐前県日誌稿
明治年間府県統計集成	明治9年11月ー明治45年
大正・昭和年間 府県 統計書集成・福島県	大正2年ー昭和17年
後藤新平文書	須賀川時代・相馬事件
上杉文書	会津/戊辰役等
佐藤文庫	日清戦史
所蔵文書	福島県の養蚕関係
Kan'ichiAsakawa apers	朝河貫一関係
プランゲ文庫新聞コレクション	福島県の部
プランゲ文庫雑誌コレクション	福島県の部
郡是・町村是資料 マイクロ版集成	福島県是資料等
郡誌 マイクロ版集 成 福島1	福島県内の郡誌

# 普及事業

事業名	時期	開催場所	事業計画の内容	平成 25 年度事業実績
福島県図書館職員研修会  初任者  専 門	H26. 5. 30   H26. 7. 24	福島県立図書館   福島県立図書館	図書館業務の向上と職員の資質のかん養を図ることを目的とする。  図書館・公民館・司書教諭等学校図書館担当職員の初任者を対象に、図書館活動の基本について研修。円滑な運営と活動の活性化を促進する。  新たな課題やサービスに対して、より専門的な知識の習得を図る。	H25. 5. 31 福島県立図書館 参加者 71 名 講 話「みんなで考えよう 図書館に求められるものとめざすもの」 講師 白河市立図書館長 田中伸哉氏  H25. 11. 29 福島県立図書館 参加者 21 名 テーマ「今日からできる障がい者サービス ～気配りからはじめよう～」 講 義「わからない」から始まって ～川崎市立図書館の障がい者サービスはどう変わったか～ 講師 川崎市立高階図書館 新山順子氏
福島県図書館研究集会	H26. 6. 19-20 (「北日本図書館大会」との併催)	福島県立図書館	図書館業務及び読書活動推進に関わる実務的な業務研究会を行うとともに、情報交換や協議を行い図書館活動の振興を図る。	H25. 10. 18 福島県立図書館 参加者 61 名 大会テーマ「福島の図書館に何ができるか」 第 1 分科会 「図書館の情報発信を考える～各図書館の広報の実情から～」 第 2 分科会 「非常時の協力体制～あの時何ができた・できなかったか・これから何ができるのか～」
おはなしかい	年 4 回	福島県立図書館	子どもたちに本の楽しさを伝え図書館に親しませる機会として、読み聞かせや本の紹介を行う。	4 回開催 参加者延べ 101 名
ちいさなおはなしかい	毎月 第 2 木曜日 (8 月、2 月を除く)	福島県立図書館	0 歳から 3 歳くらいまでの幼児とその保護者を対象に、絵本を読み聞かせたり、わらべうたを歌ったり、手あそびを行う。	10 回開催 参加者延べ 102 名
子どもの本が つなぐスマイルプロジェクト	H26. 5. 11  H26. 11. 29	福島県立図書館  ビックバレットふくしま	震災で被災して心が傷ついている子どもたちや親たちが本とのふれあいを通して心を癒やしてもらうため、読み聞かせなどを行うフェスティバルを開催する(平成 26 年度新規事業)。	
子どもの読書活動支援者のための研修事業			県子ども読書活動推進計画を受け、地域で子どもの読書活動を推進している関係者を対象に、研修の機会を提供する。 「豊かな心をはぐくむ子ども読書活動推進事業」として、「子どもの読書活動支援者のための研修事業」を、県内 7 箇所、それぞれ 3 日間実施(平成 23 年度～25 年度)。	県北会場 福島県立図書館 参加者 46 名 受講修了者 23 名 県中会場 郡山市労働福祉会館 参加者 23 名 受講修了者 16 名 県南会場 棚倉町立図書館 参加者 47 名 受講修了者 11 名 会津会場 湯川村公民館 ユースピアゆがわ 参加者 47 名 受講修了者 23 名 南会津会場 南郷開発総合センター 参加者 44 名 受講修了者 6 名 相双会場 鹿島農村環境改善センター 参加者 40 名 受講修了者 17 名 いわき会場 県いわき合同庁舎南分庁舎 参加者 24 名 受講修了者 15 名  講師：福島大学名誉教授 高野 保夫氏 JPIC 読書アドバイザー 児玉 ひろ美氏
【資料発行事業】 福島県公共図書館・公民館図書室実態調査			県内公共図書館及び公民館図書室の実態調査を行い、図書館活動普及のための資料として作成する。	



# 協力・支援

事業名	事業計画の内容	平成25年度事業実績
移動図書館 (あづま号)	県内の図書館未設置町村をサービスエリア毎に巡回し、読書施設の運営相談・図書館活動の促進・読書グループの育成に当たる。	延べ日数 61日 貸出町村数 26市町村 貸出冊数 23,376冊
市町村への貸出	県内市町村立図書館・公民館等の読書施設に図書館活動の充実を図るため、求めに応じて5,000冊以内を1年間貸し出し、協力援助を行う。	8市町村 貸出冊数 4,333冊
図書館資料の譲与	県内市町村教育委員会を対象として、受入から10年を経た協力用資料を譲与し、蔵書の充実・強化のための援助を行う。	1市町村 452冊
学校図書館活動 支援貸出	県内高等学校及び県立特別支援学校(県立盲学校を除く)の図書館活動の充実を図るため求めに応じて1,000冊以内を1年間貸し出し、協力援助を行う。	1高等学校 貸出冊数 215冊
学校図書館活動 支援用セット貸出	県内の児童・生徒の学びの環境づくりを支援するため、学校図書館の充実を図ることを目的に、資料を118タイトル、277セット編成し貸出を行う。	27校(団体) 貸出セット数 114セット 貸出冊数 4,451冊
協力事業	協力車の運行…県内の市町村立図書館及び建設準備館を巡回し情報の収集・提供や運営に関する相談事務を行うとともに、資料の相互貸借を行う。	巡回館27館 7コース
図書館見学の受け入れ	幼稚園、学校等からの申し込みにより、図書館の施設見学、利用案内、読み聞かせ等を行う。	見学団体 33団体 見学者数 1,621名
講師派遣	図書館関係機関の読書推進のため講師を務める。	派遣件数 28件 派遣職員数 36名

# 広 報

広く県民に図書館業務を周知し、理解を深め、利活用を促進するため、広報活動を行っている。

## ◆ 広報誌の発行

### 1. 館報「あづま」の発行

県内の図書館・公民館図書室の参考となる情報と一般県民が読んで役に立ちおもしろい情報を掲載する。

### 2. 福島県立図書館だより

館報を補うものとし、資料紹介や行事案内、図書館利用方法などを掲載。

### 3. 児童図書研究室ニュース

児童サービスに関する情報を県内の図書館・公民館に提供する。

### 4. LITTLE BIG

10代の子どもたちに読書案内を行う。

### 5. 本の森への道しるべ

関心の高いテーマについて、当館の資料からお探しの資料をみつけるためのガイドとして作成する。

### 6. 福島県郷土資料情報

郷土文献の研究情報誌。

### 7. 新聞でみる県内の動き

地元新聞にみる原発関連見出し一覧を平成23年3月分より作成している。

### 8. ビジネス支援通信

ビジネス関連雑誌の記事を科学・技術、産業、経済、社会などの区分により、特集記事の一覧を作成する。

## ◆ ホームページによる発信

<http://www.library.fks.ed.jp/>

公民館一覧

館名	郵便番号	住所	電話番号	FAX番号
桑折町公民館	969-1613	伊達郡桑折町字桑島三 103	024-582-3129	024-582-3104
国見町観月台文化センター	969-1761	伊達郡国見町大字藤田字観月台 15	024-585-2676	024-585-2707
川俣町中央公民館	960-1463	伊達郡川俣町字樋ノ口 11	024-565-2434	024-565-2436
あだたらふるさとホール	969-1302	安達郡大玉村玉井字西庵 183	0243-48-2569	0243-48-4810
天栄村生涯学習センター 文化の森てんえい	962-0503	岩瀬郡天栄村大字下松本字原畑 66	0248-82-2504	0248-82-2127
石川町公民館	963-7845	石川郡石川町字高田 200-2	0247-26-2566	0247-26-4992
玉川村公民館	963-6312	石川郡玉川村大字小高字大谷地 71	0247-57-4632	0247-57-4686
平田村中央公民館	963-8205	石川郡平田村大字永田字切田 158-5	0247-55-2131	0247-55-3367
浅川町中央公民館	963-6204	石川郡浅川町大字浅川字背戸谷地 143-5	0247-36-2134	0247-36-4805
西郷村中央公民館	961-8501	西白河郡西郷村大字熊倉字折口原 76-1	0248-25-2755	0248-25-2756
中島村生涯学習センター 輝ら	961-0102	西白河郡中島村大字滑津字二ツ山 28-10	0248-52-2503	0248-52-3005
北塩原村公民館	966-0404	耶麻郡北塩原村大字北山字村ノ内 4147-2	0241-23-0534	0241-24-3263
西会津公民館 (西会津中学校図書館)	969-4402	耶麻郡西会津町尾野本字新森野 87	0241-48-1153	0241-45-2148
磐梯町中央公民館	969-3301	耶麻郡磐梯町大字磐梯字仁渡 1018	0242-73-2017	0242-73-2449
会津坂下町中央公民館	969-6545	河沼郡会津坂下町字五反田 1310-3	0242-83-3010	0242-83-4498
湯川村公民館	969-3544	河沼郡湯川村大字清水田字長瀬 17	0241-27-4107	0241-27-8826
やないづふれあい館 (柳津町中央公民館)	969-7201	河沼郡柳津町大字柳津字下平乙 242-2	0241-42-3511	0241-42-3591
会津美里町公民館	969-6264	大沼郡会津美里町字高田甲 2905-1	0242-54-2368	0242-54-5642
三島町公民館	969-7511	大沼郡三島町大字宮下字宮下 350	0241-48-5599	0241-48-5544
金山町中央公民館	968-0011	大沼郡金山町大字川口字谷地 393	0241-54-5333	0241-54-5377
昭和村公民館	968-0103	大沼郡昭和村大字下中津川字住吉 415	0241-57-2114	0241-58-1010
グリーンプラザ ・田沼文蔵記念館	969-5345	南会津郡下郷町大字塩生字大石 1000	0241-67-3251	0241-67-3251
檜枝岐村公民館	967-0525	南会津郡檜枝岐村字下ノ原 887-2	0241-75-2342	0241-75-2300
只見地区センター	968-0421	南会津郡只見町大字只見字宮前 1390	0241-82-2141	0241-82-2142
飯館村公民館(仮役場)	960-1301	福島市飯野町字後川 10-2 (飯野支所内)	024-562-4240	024-562-2466
広野町図書室	979-0408	双葉郡広野町中央台一丁目 1 番地	0240-27-3244	0240-27-2015
檜葉町コミュニティセンター (仮役場)	970-8044	いわき市中央台飯野三丁目 3-1 (いわき明星大学 大学会館内)	0246-46-2551	0246-46-2553
川内村公民館	979-1201	双葉郡川内村大字上川内字小山平 15	0240-38-3806	0240-38-3807
葛尾村公民館(仮役場)	963-7719	田村郡三春町大字貝山字井堀田 287-1	0247-61-2850	0247-62-0282

福島県の公共図書館

図書館名	郵便番号	住所	館長名
福島県立図書館	〒960-8003	福島市森合字西養山 1	玉井 章
福島市立図書館 〃 西口ライブラリー 〃 子どもライブラリー	〒960-8018 〒960-8053 〒960-8044	福島市松木町 1-1 福島市三河南町 1-20 福島市早稲町 1-1	佐藤 敏雄
二本松市立二本松図書館 〃 岩代図書館	〒964-0917 〒964-0313	二本松市本町一丁目 102 二本松市小浜字藤町 242	渡辺 孝雄 遠藤 恒
伊達市立図書館	〒960-0502	伊達市箱崎字川端 7	八巻 忠昭
本宮市立しらさわ夢図書館	〒969-1203	本宮市白岩字堤崎 500	菅野 安彦
郡山市中央図書館 〃 希望ヶ丘図書館 〃 安積図書館 〃 富久山図書館	〒963-8876 〒963-8035 〒963-0107 〒963-8061	郡山市麓山一丁目 5-25 郡山市希望ヶ丘 1-5 郡山市安積一丁目 38 郡山市富久山町福原字泉崎 181-1	熊田 仁 山崎 綾子 山中 淳子 佐久間典子
須賀川市図書館 〃 長沼図書館 〃 岩瀬図書館	〒962-0831 〒962-0203 〒962-0302	須賀川市八幡町 134 須賀川市長沼字金町 85 須賀川市柱田字中地前 22	飯田 良子 安藤 茂 渡辺 峯子
田村市図書館 〃 滝根分館 〃 大越分館 〃 都路分館 〃 常葉分館	〒963-4312 〒963-3602 〒963-4111 〒963-4701 〒963-4602	田村市船引町船引字扇田 19 田村市滝根町神俣字町 48-1 田村市大越町上大越字元池 87-5 田村市都路町古道字本町 33-4 田村市常葉町常葉字町裏 1	橋本 裕子
白河市立図書館 〃 東図書館 〃 表郷図書館 〃 大信図書館	〒961-0957 〒961-0303 〒961-0416 〒969-0309	白河市道場小路 96-5 白河市東釜子字狐内 47 白河市表郷金山字長者久保 2 白河市大信町屋字沢田 25	田中 伸哉 菊池美知男 和知 忠一 大須賀一朗
会津若松市立会津図書館	〒965-0871	会津若松市栄町 3-50	坂内香代子
喜多方市立図書館	〒966-0822	喜多方市字柳原 7503-1	佐藤由佳理
相馬市図書館	〒976-0042	相馬市中村字塚ノ町 65-16	根本 賢
南相馬市立中央図書館 〃 小高図書館 〃 鹿島図書館	〒975-0004 〒979-2124 〒979-2333	南相馬市原町区旭町二丁目 7-1 南相馬市小高区本町二丁目 89-1 南相馬市鹿島区寺内字迎田 22-1	庄子まゆみ
いわき市立 いわき総合図書館 〃 小名浜図書館 〃 勿来図書館 〃 常磐図書館 〃 内郷図書館 〃 四倉図書館	〒970-8026 〒971-8166 〒974-8261 〒972-8318 〒973-8403 〒979-0201	いわき市平字田町 120 いわき市小名浜愛宕上 7-2 いわき市植田町南町一丁目 2-2 いわき市常磐関船町作田 1 いわき市内郷綴町榎下 40-1 いわき市四倉町字東一丁目 50	清水 卓弥 小野 謙次 馬目 康史 高橋 明男 國井 政範 山野辺安之
鏡石町図書館	〒969-0404	岩瀬郡鏡石町旭町 440-6	石井 幸男
古殿町図書館	〒963-8304	石川郡古殿町大字松川字横川 235	野崎 貴弘
三春町民図書館	〒963-7759	田村郡三春町字大町 12-1	渡辺 正朝
小野町ふるさと文化の館	〒963-3401	田村郡小野町大字小野新町字中通 2	荻野 治美
矢吹町図書館	〒969-0271	西白河郡矢吹町小松 481	佐藤 寛子
泉崎図書館	〒969-0101	西白河郡泉崎村大字泉崎字館 24-9	星 雅之
棚倉町立図書館	〒963-6131	東白川郡棚倉町大字棚倉字新町 21-1	藤田 直一
矢祭もったいない図書館	〒963-5118	東白川郡矢祭町大字東館字石田 25	和田 昌造
塙町立図書館	〒963-5405	東白川郡塙町大字塙字栄町 68-6	鈴木 雅人
鮫川村図書館	〒963-8401	東白川郡鮫川村大字赤坂中野字新宿 64-1	小松 毅
猪苗代町図書館	〒969-3123	耶麻郡猪苗代町字古城町 132-7	兼田 芳宏
南会津町図書館	〒967-0004	南会津郡南会津町田島字宮本東 22	湯田 順一
新地町図書館	〒979-2702	相馬郡新地町谷地小屋字樋掛田 40-1	伏見 春雄
富岡町図書館（仮役場）	〒963-0201	郡山市大槻町字西ノ宮 48-5	石井 和弘
大熊町図書館（仮役場）	〒965-0873	会津若松市追手町 2-41（会津若松第二庁舎内）	荒 盛一
双葉町図書館（仮役場）	〒974-8212	いわき市東田町二丁目 19-4	—
浪江町図書館（仮役場）	〒964-0984	二本松市北トロミ 573	鈴木 貞孝
公益財団法人金森和心会 クローバー子供図書館	〒963-8851	郡山市開成六丁目 346-1	中島 京子

H26.4.1 現在 福島県の自治体数は全部で 59(13 市 31 町 15 村)。うち 30(13 市 15 町 2 村)の自治体に図書館がある。

市町村立図書館(地区館・分館 (上記一覧に郡山市中央図書館の 8 分館は表記せず) を含む) 59 + 県立 1 + 私立 1(ｸﾛｰﾊﾞｰ) = 61 館

凡例 休館日は、原則として週及び月単位のもの掲載した。なお、表示は次のように簡略した。

【例】月末の週の水曜日→末水 月の初日または月の末日→初、末 第1、第3日曜日→1・3日

電話番号	FAX番号	休館日	開館時間
(024)535-3220	(024)536-4787	月/1木	9:30~19:00(火~金) 9:30~17:30(土・日・祝)
(024)531-6551	(024)531-5507	火/末	10:00~18:00(月・水~土) 10:00~17:00(日)
(024)525-4023	(024)525-4028	火/末	10:00~19:00(月・水~土) 10:00~18:00(日)
(024)526-4200	(024)526-4210	火	9:30~19:00
(0243)23-5082	(0243)23-5500	月/末	9:30~18:30(火~金) 9:00~17:00(土・日・祝)
(0243)55-3255	(0243)55-3242	月/末/祝	10:00~18:00(火~金) 9:00~17:00(土・日)
(024)551-2132	(024)551-2137	月	9:00~19:00(火~土) 9:00~17:00(日・祝)
(0243)44-2112	(0243)44-4284	月	9:30~20:00(火~土) 9:30~17:00(日・祝)
(024)923-6601	(024)923-6615	月/末	9:30~19:00(5月~11月の火~土) 9:30~17:00(日・祝)
(024)961-1600	(024)961-1501	金/祝/年度末日	9:30~18:00(12月~4月の火~金) 9:30~17:00(土・日・祝)
(024)946-8850	(024)946-8393	金/祝/年度末日	9:30~18:00(月~木) 9:30~17:00(土・日)
(024)921-0030	(024)921-0202	金/祝/年度末日	//
(0248)75-3309	(0248)75-4014	月/末水	9:00~17:00 9:00~19:00(7月~9月の火~金)
(0248)67-2138	(0248)77-1512	月/末木/祝	10:00~18:00
(0248)65-3549	(0248)65-3591	月/末金/祝	10:00~18:00(火~金) 10:00~17:00(土・日)
(0247)82-1001	(0247)82-1291	月	9:00~17:00
(0247)78-2001	(0247)78-2159	—	9:00~19:00
(0247)79-2161	(0247)79-2162	—	9:00~17:00
(0247)75-2063	(0247)75-2210	—	9:00~17:00
(0247)77-2013	(0247)77-2056	—	9:00~19:00(月~金) 9:00~17:00(土・日・祝)
(0248)23-3250	(0248)23-4090	月/1水	10:00~20:00(火~金) 9:30~18:00(土・日・祝)
(0248)34-1130	(0248)34-1148	火/末/祝	10:00~18:00
(0248)32-4784	(0248)32-4788	火/1水/祝	//
(0248)46-3614	(0248)46-3702	月	//
(0242)22-4711	(0242)22-4702	末	9:00~19:00(月~土) 9:00~18:00(日・祝)
(0241)22-1855	(0241)24-4350	月	9:30~19:00 9:30~17:30(土・日・祝)
(0244)37-2630	(0244)37-2631	末	10:00~19:00(月~金) 10:00~17:00(土・日・祝)
(0244)23-7789	(0244)24-6986	月	10:00~17:00(木・金のみ 10:00~20:00)
(0244)44-3049	(0244)44-1266	休館中	
(0244)46-5116	(0244)46-4069	月	10:00~17:00
(0246)22-5552	(0246)22-5438	末月/元旦	10:00~21:00(月~土) 10:00~18:00(日・祝)
(0246)54-9257	(0246)54-9257	3日	10:00~19:00(月~土) 10:00~18:00(日・祝)
(0246)62-7431	(0246)77-1135	//	//
(0246)44-6218	(0246)72-0170	//	//
(0246)45-1030	(0246)45-1030	//	//
(0246)32-5980	(0246)32-5980	//	//
(0248)62-1288	(0248)62-1222	月/末金	9:00~19:00
(0247)53-2305	(0247)53-2500	土/日/祝	8:30~17:15
(0247)62-3375	(0247)61-1026	月/1水/祝	10:00~18:00
(0247)72-2120	(0247)72-4500	月/末	9:00~18:00
(0248)44-3595	(0248)44-3558	月/末金	9:30~18:00
(0248)53-4779	(0248)53-4778	—	10:00~18:00
(0247)33-4342	(0247)33-4396	月	9:00~19:00
(0247)46-4646	(0247)46-4646	月	9:00~18:00
(0247)43-0808	(0247)43-4900	月	9:30~19:00(火~土) 9:30~17:00(日・祝)
(0247)29-1150	(0247)29-1150	月/祝	9:30~18:00
(0242)23-7855	(0242)62-5331	月	9:00~19:00
(0241)62-5522	(0241)62-0555	月/末	10:00~18:00
(0244)62-5031	(0244)62-2598	月/2日/末/祝	10:00~18:00(火~金) 10:00~17:00(土・日)
(0120)336-466	(024)961-3441	休館中	
(0242)26-3844	(0242)26-3786	休館中	
(0246)84-5210	(0246)84-5212	休館中	
(0243)62-0304	(0243)22-4261	休館中	
(024)932-2118	(024)932-2118	日/月/2・4土/末/祝	13:00~18:00

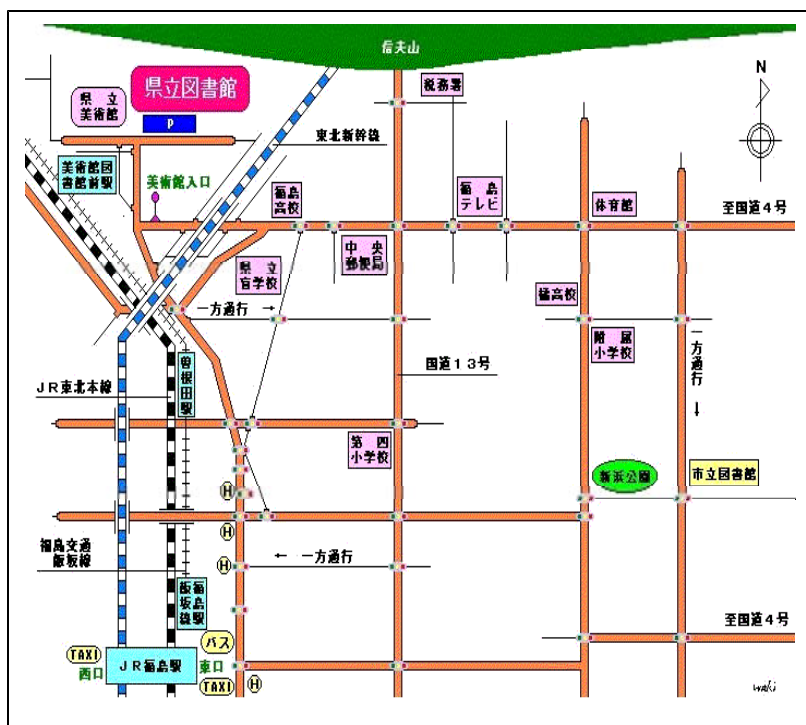
## 開館時間

- ◆午前9時30分～午後7時（火～金）
- ◆午前9時30分～午後5時30分  
（土・日・祝日及び国民の休日）
- ※こどものへや・児童図書研究室は、  
10月～3月まで  
午前9時30分～午後5時30分（火～日）

## 休館日

- ◆月曜日（祝日及び国民の休日の場合は翌日）
- ◆館内整理日 毎月の第1木曜日  
（祝日及び国民の休日を除く）
- ◆年末年始（12月28日～翌年1月4日）
- ◆図書特別整理期間（2月中旬～下旬の10日間）

## 位置図



## 交通案内

- ◆電車利用の場合  
福島駅より：福島交通飯坂線  
美術館図書館前下車  
（徒歩2分）
- ◆バス利用の場合  
福島駅前より：福島交通市内循環  
2コース乗車  
美術館入口下車  
（徒歩2分）
- ◆タクシー利用の場合  
福島駅前より：約5分
- ◆駐車施設  
美術館と共用で普通車 150台  
自転車置場

ホームページアドレス <http://www.library.fks.ed.jp/>

## 関係機関

福島県公共図書館協会  
北日本図書館連盟  
福島県点字図書館  
福島県内大学図書館連絡協議会

全国公共図書館協議会  
日本図書館協会  
福島県議会図書室  
福島県歴史資料館

福島県立図書館要覧 平成26年度版

編集発行 **福島県立図書館**  
〒960-8003 福島市森合字西養山1番地  
TEL 024-535-3220(代)  
FAX 024-535-3226 (企画管理部)  
024-536-4787 (資料情報サービス部)  
E-mail:kikaku@library.fks.ed.jp