

令和4年度福島県立図書館協議会次第

日時 令和4年11月22日(火)

午前10時30分から

場所 県立図書館 第1研修室

1 開 会

2 あいさつ

3 議 事

(1) 議事録署名人の選出

(2) 報告事項

① 福島県立図書館の概要について

要覧・資料1

② 福島県立図書館アクションプラン(第4次)の 取組状況について

資料2

③ 令和4年度図書館利用実績について

資料3

(3) その他

4 閉 会

令和4年度福島県立図書館協議会出席者名簿

	氏 名	所属団体等（主な役職名等）
協議会委員 ※五十音順	い じつ みちふみ 井 實 充 史	福島大学（人間発達文化学類教授）
	いわ もと なつ み 岩 本 夏 海	公募
	かん の りゅういち 菅 野 隆 一	福島民友新聞社株式会社（論説委員会副委員長）
	さとう 藤 みちよ 佐 藤 美千代	福島県公共図書館協会（新地町図書館管理係長兼司書）
	たかはし あきこ 高 橋 明 子	福島県家庭教育インストラクター連絡協議会（喜多方市教育委員）
	たかはし まさと 高 橋 正 人	公募
	はしもと ただひろ 橋 本 忠 広	福島県高等学校長協会（県立須賀川桐陽高等学校長）
	ほし の あき 星 野 亜 希	福島県中学校長会（白河市立大信中学校長）
	わたなべ いく お 渡 部 育 夫	株式会社福島民報社（編集局次長兼文化部長）
教社 育 課 会	尾 形 勉	主任主査
	中 野 利 美	主事
図 書 館	岡 崎 拓 哉	館長
	佐 藤 尚 美	副館長
	佐々木 加奈子	主幹兼企画管理部長
	鈴 木 史 穂	資料情報サービス部長
	渡 部 智	主任主査（総務担当）
	加 藤 麻依子	専門司書（企画協力担当）
	田 中 信 乃	主任司書（地域資料チーム）
	橋 本 栄理子	専門司書（児童資料チーム）
	鈴 木 知 基	主任司書（逐次刊行資料チーム）

令和4年11月22日

令和3年2月及び令和4年3月に発生した地震による被害状況等について

1 令和3年2月13日に発生した福島県沖を震源とする地震

主な被害

施設・設備	ガラス破損（壁面大判ガラス1枚、ガラス窓2枚、リブガラス5枚） 軒天破損、ブラインド破損、天井パネル破損、防煙垂れ壁破損 美術館との連絡通路エキスパンジョイント破損 機械室加湿給水管の破損、漏水、公開図書室のカーペット浸水 公開図書室天井の空調の吸込口落下 など
備品	書架破損 マイクロフィルムキャビネット破損
資料	約 220,000 冊落下

令和3年2月14日～令和3年3月10日 臨時休館

（配管の止水、破損した壁面ガラス等の撤去と板パネルの設置、書架の修繕、
散乱した資料の整理、施設の安全確認など）

令和3年3月11日 閲覧席の一部を利用制限し、再開館

2 令和4年3月16日に発生した福島県沖を震源とする地震

主な被害

施設・設備	機械室空調設備配管の破損、漏水 自動ドアゆがみ、トイレのタイル外れ、柱大理石破損 美術館との連絡通路エキスパンジョイント破損 など
備品	マイクロフィルムキャビネット破損
資料	約 80,000 冊落下

令和4年3月17日～令和4年3月23日 臨時休館

（配管の止水、散乱した資料の整理、施設の安全確認など）

令和4年3月24日 閲覧席の一部利用制限を継続し、再開館

3 災害復旧工事

令和4年5月9日～令和4年7月7日 臨時休館

工事内容：ガラス、軒天、ブラインド、天井パネル、防煙垂れ壁、空調設備等の修繕

～ 福島県立図書館アクションプラン(第4次)の取組状況について ～

基本理念 ふくしまの未来をひらくため、
「知の拠点」として県内図書館ネットワークを支援、
県民一人ひとりの夢と学びを応援します。

県立図書館が目指す4つの目標

目標1
県民のための
図書館

目標2
子どもたちの
今と未来のための図書館

目標3
市町村(図書館・公民館等)
を支える図書館

目標4
ふくしまを知ることが
できる図書館

<令和4年9月末までの主な取組>

- HPに非来館サービスの案内「遠方にお住いの県民の皆さまへ」バナー設置。
- レファレンス協同データベースへの登録。(26件)
- パスファインダーの更新(3件)
- HP「雑誌一覧」から直接所蔵を確認できるリンクを作成。
- Twitterによる広報。(ツイート数53件フォロワー数758件)
- 「福島県立図書館電子書籍事業方針」策定中。
- NDL視覚障害者等データ送信サービスの登録。
- 福島県立図書館との情報交換を実施。
- 大活字資料リストの改訂。
- 地震による災害復旧工事の実施。

- 学校図書館サポートセット貸出事業の運用開始。(5件 167冊)
- HP「ごろすけリンク集」の見直し。
- 本に関する情報提供のため「ミニ展示実施。(15回)
- ちいさなおはなし会の開催。(3回 参加19名)
- 美術館と連携「アートなおはなしかい」の開催。(9/23 参加13名)
- 学校向け県立図書館見学会の実施。(8/3 参加9名)
- 見学の受入。(5件 316名)
- 読み聞かせ講習会等への講師派遣。(2件)

- 浪江町図書館(再開館)や大熊町(休館中)からの運営相談への対応。
- 実務担当者会議の開催<オンライン>(6/24 参加63名)
- 研修会の開催
- 初任者研修会<オンライン>(5/27 参加53名)
- 修理研修会<集合>(6/30 参加33名)
- 児童書研修会<オンライン>(9/16 参加84名)
- 先進地視察研修<集合>(9/30 参加16名)
- 自治体の要請による講師派遣(4回)

- デジタル化対象資料の選定。(17点)
- HP「福島県報・目次一覧」のページ作成と明治20～40年代の目次情報ページの公開。
- HP「県内市町村史」の目次情報ページの更新。
- 各市町村へ希望する資料名を指定した寄贈依頼を実施。
- 東日本大震災福島県復興ライブラリーの出張展示セットに「農林水産業と復興」「新しい産業と復興」を追加。

図書館利用実績

福島県立図書館

令和4年度 図書館利用実績

1 各年度4月～9月計及び対平年値同期比(平年値=100)

*「平年値」: 東日本大震災後の平成24年度からコロナ禍前である令和元年度までの、サービス環境に大きな変動がなかった8年間の数値を平均化したもの。

(1) 入館者及び開館日数

区分	入館者数(人・%)		開館日数(日)		1日当たりの入館者数(人・%)	
	年度合計	4月～9月計	年度合計	4月～9月計	年度合計	4月～9月計
令和4年度		52,684		103		511
令和3年度	134,601	75,568	281	152	479	497
令和2年度	113,657	60,072	251	129	453	466
平成31年/令和元年度	172,464	97,402	286	151	603	645
平年値		96,015				639

* 臨時休館

令和2年度: 新型コロナウイルス感染拡大防止(4月19日～5月15日)、図書館システム更新(12月28日～令和3年1月7日)、福島県沖地震被害からの仮復旧(令和3年2月14日～3月10日)
 令和3年度: 電気設備の故障による停電(12月7日～8日)、福島県沖地震被害からの仮復旧(令和4年3月17日～23日)
 令和4年度: 福島県沖地震(令和3年2月13日、令和4年3月16日)による被害からの復旧工事(令和4年5月9日～7月7日)

(2) 登録者数

区分	新規(人・%)		更新(人・%)		合計(人・%)	
	年度合計	4月～9月計	年度合計	4月～9月計	年度合計	4月～9月計
令和4年度		1,574		707		2,281
令和3年度	3,188	1,939	1,417	830	4,605	2,769
令和2年度	2,572	1,571	1,134	638	3,706	2,209
平成31年/令和元年度	3,104	1,907	1,474	845	4,578	2,752
平年値		1,934		846		2,780

(3) 貸出利用者数

区分	貸出利用者数(人・%)	
	年度合計	4月～9月計
令和4年度		15,455
令和3年度	42,551	22,953
令和2年度	35,146	17,824
平成31年/令和元年度	41,712	21,399
平年値		20,642

(4) 貸出冊数

区分	平成31年/令和元年度			令和2年度			令和3年度			令和4年度		
	年度合計 (冊)	4月~9月計 (冊)	平年値同期比 (%)	年度合計 (冊)	4月~9月計 (冊)	平年値同期比 (%)	年度合計 (冊)	4月~9月計 (冊)	平年値同期比 (%)	4月~9月計 (冊)	平年値同期比 (%)	平年値 (冊)
総記	2,624	1,354	132.6	2,413	1,254	122.8	2,589	1,385	135.7	828	81.1	1,021
哲学宗教	4,566	2,245	99.8	4,739	2,380	105.8	5,246	2,874	127.8	2,001	89.0	2,249
歴史地理	8,057	4,222	112.7	7,364	3,822	102.0	7,170	3,863	103.1	2,559	68.3	3,747
社会科学	12,629	6,231	107.4	12,819	6,357	109.6	13,349	6,961	120.0	4,795	82.6	5,802
自然科学	7,925	3,787	102.3	7,996	4,257	115.0	8,392	4,647	125.5	2,846	76.9	3,703
工学工業	7,941	3,907	111.2	6,563	3,242	92.2	8,195	4,382	124.7	2,960	84.2	3,515
産業	4,107	2,116	115.7	3,663	1,878	102.7	4,492	2,435	133.1	1,521	83.2	1,829
芸術	8,123	4,177	98.3	7,906	3,974	93.5	9,446	5,042	118.6	2,890	68.0	4,251
語学	1,362	689	109.9	1,204	610	97.3	1,436	745	118.8	564	90.0	627
文学	21,606	11,317	107.5	20,391	10,775	102.4	23,533	12,098	115.0	8,410	79.9	10,524
地域資料	7,568	3,988	97.4	6,885	3,642	88.9	7,967	4,181	102.1	2,742	67.0	4,095
新聞雑誌	7,487	3,778	91.9	6,773	3,430	83.5	7,295	3,747	91.2	2,765	67.3	4,110
小計	93,995	47,811	105.1	88,716	45,621	100.3	99,110	52,360	115.1	34,881	76.7	45,473
児童	64,369	32,758	110.7	54,580	27,589	93.2	74,081	39,641	133.9	28,790	97.3	29,598
合計	158,364	80,569	107.3	143,296	73,210	97.5	173,191	92,001	122.6	63,671	84.8	75,071

(5) 調査相談件数

区分	一般(件・%)			児童(件・%)			合計(件・%)		
	年度合計	4月~9月計	平年値同期比	年度合計	4月~9月計	平年値同期比	年度合計	4月~9月計	平年値同期比
令和4年度		3,353	69.0		684	43.4		4,037	62.7
令和3年度	10,165	5,902	121.4	1,767	1,013	64.3	11,932	6,915	107.4
令和2年度	7,992	3,938	81.0	1,763	910	57.8	9,755	4,848	75.3
平成31年/令和元年度	9,304	5,002	102.9	3,634	1,813	115.1	12,938	6,815	105.9
平年値		4,861			1,575			6,436	

(6)相互貸借

	平成31年/令和元年度		令和2年度		令和3年度		令和4年度		平年値 (件・冊)	
	年度合計 (件・冊)	4月～9月計 (件・冊)	年度合計 (件・冊)	4月～9月計 (件・冊)	年度合計 (件・冊)	4月～9月計 (件・冊)	年度合計 (件・冊)	4月～9月計 (件・冊)		平年値 (%)
県内										
貸出件数	1,029	449	855	337	992	504	96.6	413	79.1	522
貸出冊数	4,386	2,113	4,042	1,448	4,222	2,046	81.5	1,583	63.1	2,509
借用件数	149	66	206	100	209	109	184.7	85	144.1	59
借用冊数	249	102	445	237	337	183	205.6	121	136.0	89
県外										
貸出件数	409	183	358	130	406	204	86.4	148	62.7	236
貸出冊数	685	290	587	214	706	329	88.7	243	65.5	371
借用件数	73	22	89	43	101	66	169.2	30	76.9	39
借用冊数	111	36	112	50	122	80	145.5	46	83.6	55
合計										
貸出件数	1,438	632	1,213	467	1,398	708	93.5	561	74.1	757
貸出冊数	5,071	2,403	4,629	1,662	4,928	2,375	82.4	1,826	63.4	2,881
借用件数	222	88	295	143	310	175	178.6	115	117.3	98
借用冊数	360	138	557	287	459	263	182.6	167	116.0	144

(7)資料宅配サービス利用状況

区分	件数(件・%)		冊数(冊・%)	
	年度合計	4月～9月計	年度合計	4月～9月計
令和4年度		4		25
令和3年度	12	4	53	8
令和2年度	30	23	122	89
平成31年/令和元年度	11	8	55	37
平年値		17		108

* 平成22年6月から相双・会津地区を対象に限定実施。平成23年7月より対象を全県域に拡大実施。

(8) 受取館指定サービス利用状況

区分	件数(件・%)		冊数(冊・%)	
	年度合計	4月～9月計	年度合計	4月～9月計
令和4年度		210		790
令和3年度	652	116.7		141.1
令和2年度	479	188.9	2,464	216.8
平成31年/令和元年度	361	120.6	1,767	144.6
平年値		96.7	1,169	109.8
			560	

* 平成29年3月より試行実施。本稼働は平成29年7月から(7月は周知期間としたため実働開始は8月)。

2 その他

(1) 遠隔地返却

区分	冊数(冊)	平年値同期比(%)
令和3年度	7,750	118.0
令和2年度	6,272	95.5
平成31年/令和元年度	7,212	109.8
平年値	6,566	

(2) 新聞記事閲覧システム

区分	件数(件)	平年値同期比(%)
令和3年度	312	87.9
令和2年度	270	76.1
平成31年/令和元年度	388	109.3
平年値	355	

* 平成24年6月より提供開始。

(3) 移動図書館あづま号貸出冊数

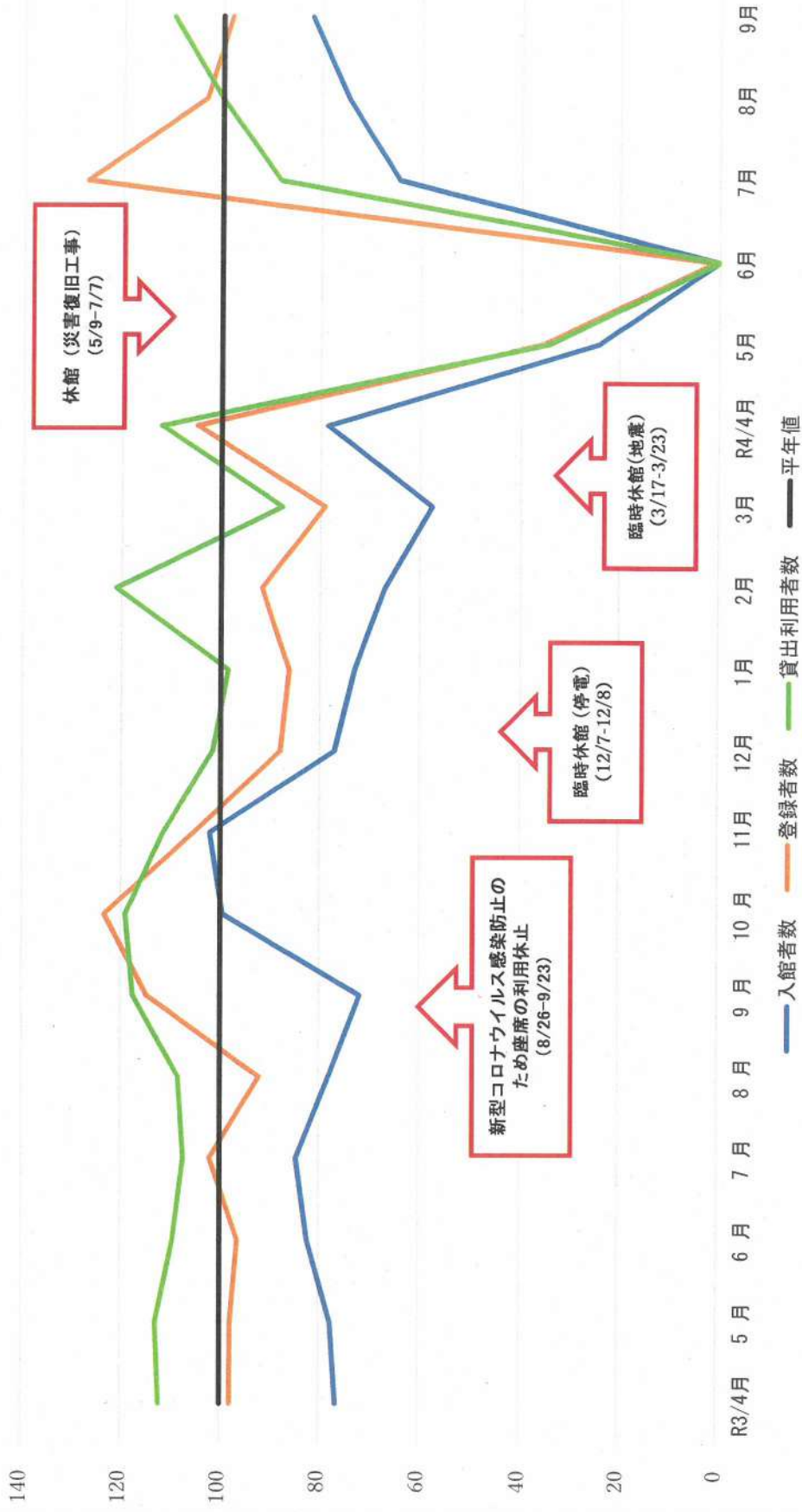
区分	冊数(冊)	平年値同期比(%)
令和3年度	23,101	91.1
令和2年度	24,635	97.2
平成31年/令和元年度	28,380	112.0
平年値	25,348	

(4) 市町村・学校への支援貸出

区分	冊数(冊)	平年値同期比(%)
令和3年度	2,882	45.9
令和2年度	3,782	60.2
平成31年/令和元年度	8,496	135.2
平年値	6,283	

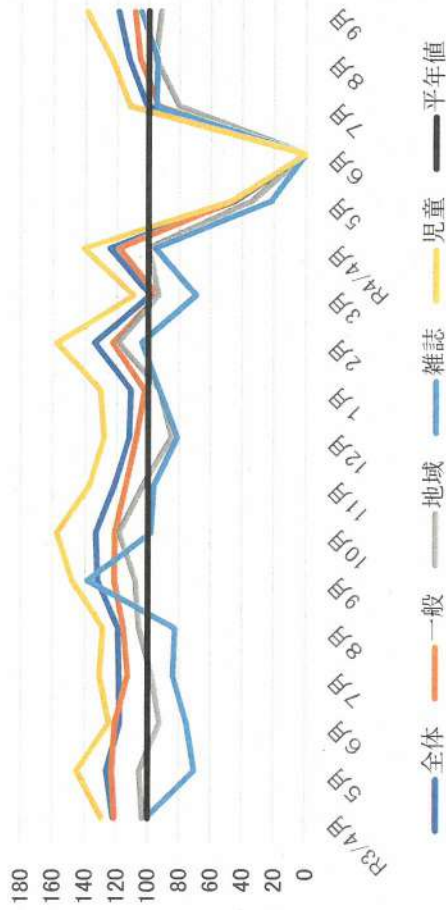
《指数で見る県立図書館の利用状況》

入館者・登録者・貸出利用者（対平年値）

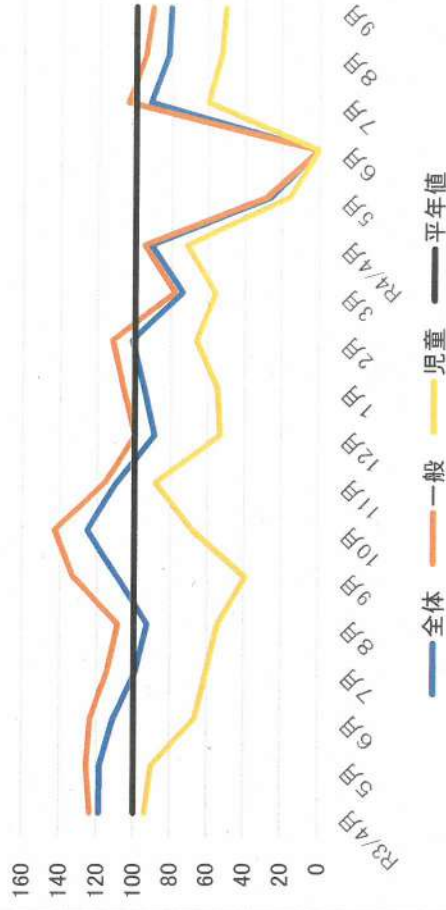


* 「平年値」：東日本大震災後の平成24年度からコロナ禍前である令和元年度までの、サービス環境に大きな変動がなかった8年間の数値を平均化したもの。

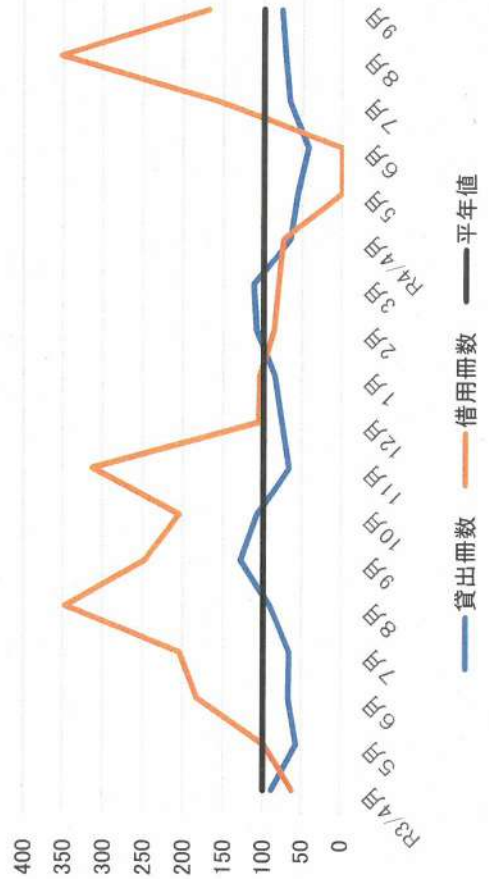
貸出冊数(対平年値)



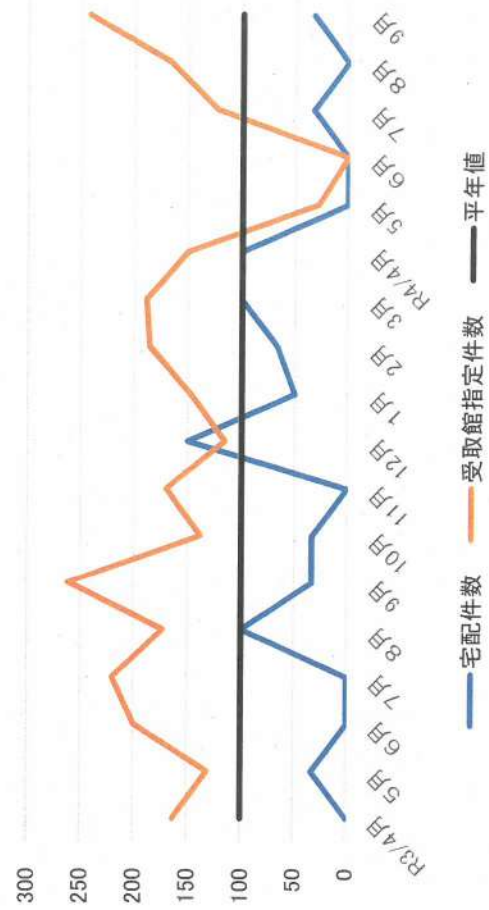
レファレンス件数(対平年値)



相互貸借冊数(対平年値)



資料搬送サービス(対平年比)



福島県立図書館の新型コロナウイルス感染症の感染拡大防止対策

2020(令和2)年		備考
2月27日	<ul style="list-style-type: none"> ・入り口、トイレ等に手指消毒液設置 ・間隔をあけて座席を配置 ・職員のマスク着用徹底 	手指消毒と人との距離を保ち感染を防止するための対応
3月6日	<ul style="list-style-type: none"> ・常時換気の実施 ・返却ポストの24時間開放 	換気と人との接触を少なくするための対応
4月3日	<ul style="list-style-type: none"> ・貸出期間を一人20冊30日間に変更(～4月18日) ・来館のレファレンスの「申込書」による受付開始 ・ボランティアの活動休止 	県民の外出(来館)の機会を減らし、人との接触を少なくするための対応
4月11日	<ul style="list-style-type: none"> ・「体温・体調チェックシート」による職員の健康管理開始 	
4月14日	<ul style="list-style-type: none"> ・インターネット利用等端末機(蔵書検索端末を除く)の利用休止(～6月3日) 	長時間の利用を避け、人との接触を減らすための対応
4月16日	<ul style="list-style-type: none"> ・総合案内・調査相談カウンターに飛沫防止シート設置 	* 4月16日～5月14日 緊急事態宣言 (福島県対象期間)
4月19日～5月15日	臨時休館 * レファレンスの文書・FAX・インターネット受付, 郵送複写受付は継続 * 相互貸借, 資料宅配サービスは継続	
5月16日	<ul style="list-style-type: none"> ・開館時間の短縮 9:30～17:30(～6月3日) ・貸出期間を一人20冊30日間に変更(～6月3日) ・貸出登録・こどものへやカウンターに飛沫防止シート設置 ・入口・貸出・登録カウンター・こどものへや前に誘導線2m間隔設置 ・返却資料の消毒(フィルム付きは拭き上げ。フィルムなしは24時間取り置き)(～令和4年5月8日) ・座席の利用休止(～6月3日) ・来館(対面)でのレファレンス・複写受付休止(～6月3日) * レファレンスは電話・文書・FAX・メールで受付 ・館内インターネット等端末の利用休止(～6月3日) ・カウンター周りの定期消毒 ・館内での食事禁止 	密接を避け、接触を減らし、消毒を徹底。短時間で利用していただき、感染のリスクを低くするための対応。
11月20日	<ul style="list-style-type: none"> ・図書除菌機の設置 	利用者自身が利用できる除菌器を設置
2021(令和3)年		▲2月13日 福島県沖地震発生
1月8日	<ul style="list-style-type: none"> ・座席の利用休止(～1月11日) 	○12月28日～1月7日 図書館システム更新のため休館
1月12日	<ul style="list-style-type: none"> ・各カウンターに飛沫防止パネルの設置 	
3月30日	<ul style="list-style-type: none"> ・入口にサーモグラフィカメラを設置 	
8月26日	<ul style="list-style-type: none"> ・インターネット等端末の利用休止(～9月23日) ・座席の利用休止(～9月23日) 	* 8月26日～9月23日 福島市にまん延防止等重点措置発令
2022(令和4)年		▲3月16日 福島県沖地震発生
7月8日	<ul style="list-style-type: none"> ・利用者用机にアクリル板を設置 	○5月9日～7月7日 地震による災害復旧工事のため休館

現在の新型コロナウイルス感染症 感染拡大防止のための主な取り組み（令和4年11月現在）

館内設備

- ・ 入口にサーモグラフィカメラを設置
- ・ 図書除菌機の設置
- ・ 各カウンターに飛沫防止パネルの設置
- ・ 利用者用机にアクリル板を設置
- ・ 常時換気の実施
- ・ 入り口、トイレ等に手指消毒液設置
- ・ 利用者用除菌シートを設置（端末機用）

運用

- ・ 返却ポストの24時間開放
- ・ 非来館サービスの促進
- ・ カウンター周りの定期消毒
- ・ インターネット短時間利用の推奨
- ・ 館内での食事禁止

職員

- ・ 職員のマスク着用
- ・ 手指消毒
- ・ 「体温・体調チェックシート」による職員の健康管理

利用者へのお願い

- ・ 来館される皆様が快くご利用いただくため、咳エチケットや手洗いの励行にご協力ください。
- ・ マスクの着用をお願いします。
- ・ 入館の際は、「アルコール消毒液」で手指消毒を行ってください。
- ・ サーモグラフィカメラを設置しております。測定の結果、設定の体温（37.5℃）を超えておりました場合には、入館をご遠慮いただく場合がございます。
- ・ 人との間隔をなるべくとっていただくようご協力ください。
- ・ 館内での食事はできません。
- ・ 風邪のような症状がみられる場合は、ご利用をご遠慮ください。
- ・ 今後の状況により必要な措置をとることがありますのでご了承ください。
- ・ 来館が不安な方は資料宅配サービス（有料）等をご利用ください。